

# Eläketurvakeskuksen tutkimusohjelma

2015-2019



**Eläketurvakeskus**  
PENSIONSSKYDDSCENTRALEN



# SISÄLTÖ

4

Eläketurvakeskuksen tutkimustoiminta tukee eläketurvan arviointia ja kehittämistä koskevaa päätöksentekoa

6

Eläketurvan kasvava merkitys

10

Tutkimustoiminnan painoalueet ja niitä yhdistävät näkökulmat

12

Tutkimusta eläketurvan riittävydestä

14

Tutkimusta eläkejärjestelmän taloudellisesta kestävydestä

16

Tutkimusta työurista ja niiden kehityksestä

18

Tutkimusta eläkkeelle siirtymisestä

21

Eläketurvakeskuksen tutkimustoiminnan käytännöt ja niiden kehittäminen

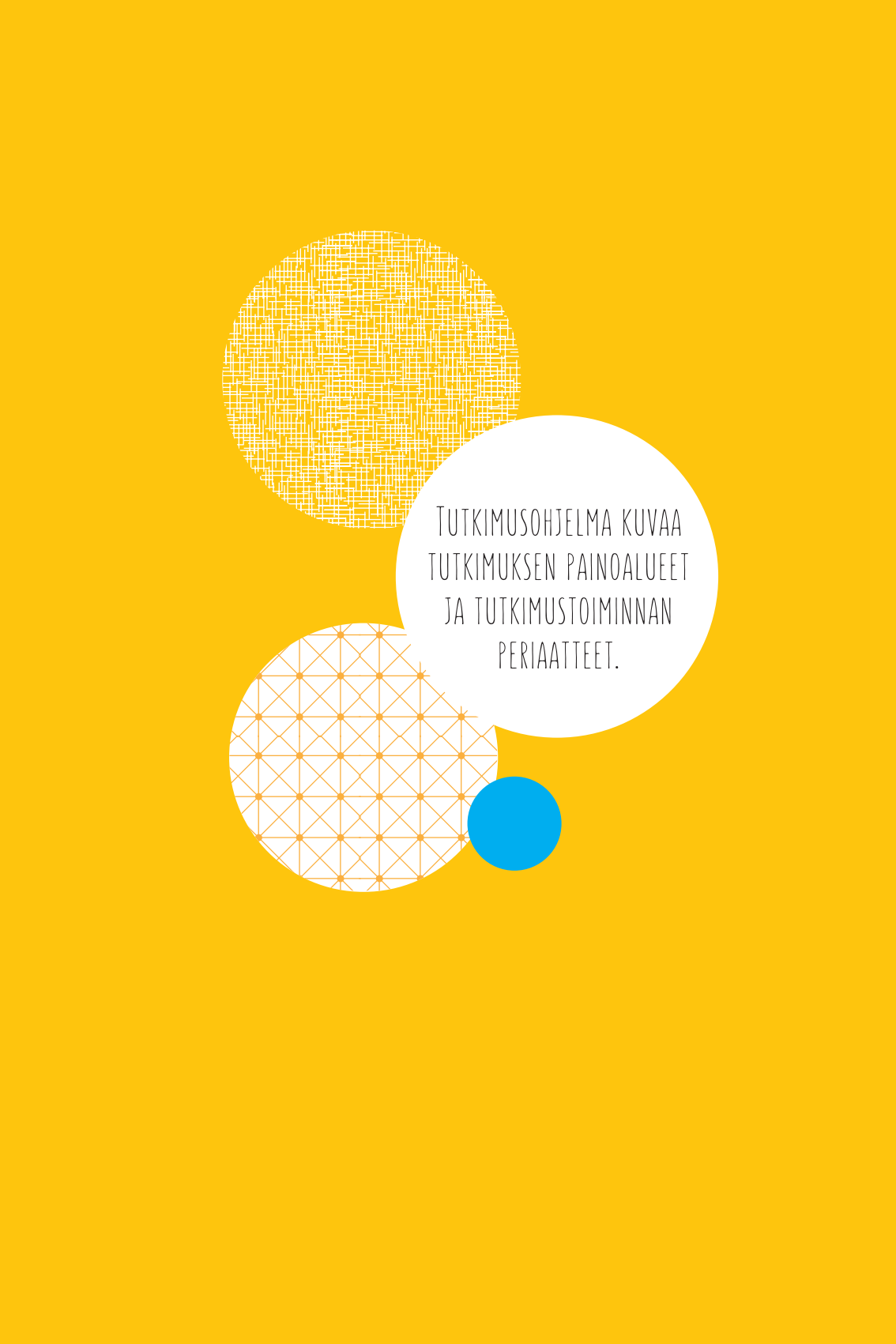
# Eläketurvakeskuksen tutkimustoiminta tukee eläketurvan arviointia ja kehittämistä koskevaa päätöksentekoa

**E**läketurvakeskuksen strategian keskeinen tavoite on korkeatasoisen ja laajasti hyödynnetyn asiantuntijatiedon tuottaminen eläketurvan arvioinnin ja kehittämisen tueksi. Tutkimuksen tehtävä on tuottaa päätöksentekijöille luotettavaa tietoa eläketurvan toimivuudesta ja sille asetettujen tavoitteiden toteutumisesta sekä eläkepoliittisten toimien vaikuttavuudesta. Tutkimuskohde on eläketurvan kokonaisuus ja siihen keskeisesti liittyvät tekijät.

Tutkimustoiminta on Eläketurvakeskuksen lakisääteinen tehtävä. Tutkimuksen mahdollistavien aineistojen hallinta ja eläketurvan käytännön osaaminen luovat vahvan pohjan tutkimustiedon tuottamiselle. Lakisääteisyys luo yleisvelvoitteen yhteiskuntaa palvelevaan tutkimukseen. Tämä velvoite on tullut yhä tärkeämmäksi työeläketurvan merkityksen kasvaessa.

Eläketurvakeskuksessa tehdään riippumatonta sosiaali- ja taloustieteellistä tutkimusta, joka on luonteeltaan konkreettista ja empiiristä. Tutkimustoimintaan sisältyy sekä päätöksentekoa välittömästi palvelevia että pitkäjänteistä tutkimusotetta vaativia hankkeita. Toiminta-ajatukseen kuuluu myös aktiivinen kansallinen ja kansainvälinen tutkimusyhteistyö. Tutkimuksen asiakkaita ovat päätöksentekijät, asiantuntijat, tutkimus- ja koulutusinstituutiot, media ja kansalaiset.

**T**utkimustoiminta perustuu monivuotiseen tutkimusohjelmaan, joka tukee suunnitelmallisen tutkimustyön toteuttamista. Tutkimusohjelma vuosille 2015–2019 kuvaa tutkimuksen lähtökohtia ja periaatteita sekä suunnitelmallista eläketurvan lähivuosien kehittämisen kannalta tärkeisiin kysymyksiin.



TUTKIMUSOHJELMA KUVAA  
TUTKIMUKSEN PAINOALUEET  
JA TUTKIMUSTOIMINNAN  
PERIAATTEET.

# Eläketurvan kasvava merkitys

**E**läkejärjestelmä on merkittävä yhteiskunnallinen instituutio, joka vaikuttaa yksilöiden toimeentuloon ja yleiseen talouskehitykseen. Suomalainen eläkejärjestelmä muodostuu pitkälti lakisääteisistä eläkkeistä: ansiosidonnaisesta työeläkkeestä sekä vähimmäisturvan takaavasta kansan- ja takuueläkkeestä. Lähes kaikki Suomessa asuvat ovat jossakin elämänsä vaiheessa työeläkejärjestelmässä vakuutettuja. Työeläkelakien mukaan vakuutettuja oli vuoden 2013 lopussa noin 2,4 miljoonaa. Työeläketurvan asema eläketurvan kokonaisuudessa on vahvistunut, kun työeläketurvaa saavien määrä on kasvanut ja kansaneläkettä saavien määrä on vähentynyt. Lisäeläkkeiden ja yksityisten eläkevakuutusten merkitys on vähäinen.

Eläketurva koskettaa merkittävää osaa väestöstä, sillä Suomen aikuisväestöstä jo joka kolmas saa

eläkettä. Eläkkeensaajia oli vuonna 2013 yhteensä 1,5 miljoonaa, joista työeläkettä sai 1,4 miljoonaa. Suuren ikäluokkien siirryttyä eläkkeelle yhä useamman suomalaisen tulot perustuvat eläkkeeseen. Väestön ikääntyessä eläketurvan merkitys edelleen kasvaa. Reilun 10 vuoden päästä yli 65-vuotiaita on nykyisen miljoonan sijaan noin puolitoinen miljoonaa. Vanhusväestön määrä kasvaa Suomessa aiemmin

---

ELÄKKEENSAAJIA 2013

1,5

MILJOONAA

---



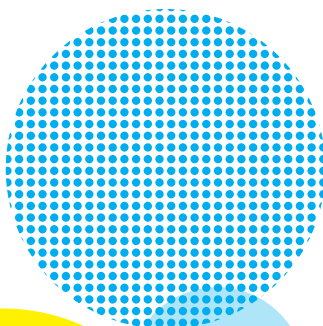
## ELÄKETTÄ SAAVIEN MÄÄRÄ KASVAA.

ja nopeammin kuin muissa EU-maissa. Eläkkeensaajien toimeentulon riittävyden tarkastelu on eläketurvatuokimuksen ydintä. Eläkejärjestelmän tavoitteet ovat sosiaalipoliittiset, joten on tärkeää tutkia, miten eläketurva suojaa vakuutettuja heidän kohtaamiltan toimeentuloon liittyviltä riskeiltä.

**E**läkejärjestelmällä on monia kansantaloudellisia ulottuvuuksia. Vuosittain maksetut lakisääteiset eläkemenot ovat runsas 13 prosenttia bruttokansantuotteesta. Osuuden on ennustettu nousevan lähivuosisikymmeninä muutamalla prosenttiyksiköllä. Eläkemenot muodostavat sosiaalimenoista yli 40 prosenttia ja julkisesta taloudesta neljäsosan. Työeläkemaksut, eläkkeiden taso ja niiden ikäraajat sekä muut ehdot vaikuttavat työllisyyteen ja ta-

loudelliseen huolto-suhteeseen. Työeläkejärjestelmä on osa julkista taloutta, ja väestön ikääntymisestä seuraava eläkemenojen kasvu vaikuttaa julkisen talouden pitkän ajan rahoituksen kestävyteen. Taloudellista merkitystä ilmentää myös työeläkejärjestelmän sijoitusvarallisuus, jonka arvo on yli 80 prosenttia bruttokansantuotteesta ja joka on kolminkertainen suhteessa valtion budjettiin. Eläkejärjestelmät ovat pitkän aikavälin vastuita ja velvoitteita koskevia järjestelyjä. Suomen kattavassa eläkejärjestelmässä nämä vastuut ovat suuret, minkä vuoksi eläkejärjestelmän taloudellinen kestävyys on yksi keskeisimpiä yhteiskunta- ja eläkepoliittisia kysymyksiä. Järjestelmän sosiaalista ja taloudellista kestävyttä on arvioitava myös sukupolvien välisen oikeudenmukaisuuden näkökulmasta.

ELÄKETURVA ON  
TALOUDELLISESTI  
MERKITTÄVÄ.



ELÄKETURVAA UUDISTETAAN,  
JOTTA ELÄKKEELLE SIIRRYTTÄISIIN  
MYÖHEMMIN.





**U**seimmissa maissa eläkejärjestelmiä on muutettu viime vuosikymmeninä.

Suomessa taloudellista kestävyyttä parantavat uudistukset käynnistyivät 1990-luvulla. Toimenpiteiden tavoitteena on ollut väestörakenteen muutokseen sopeutuminen ja tulevien eläkemenojen nousun hillitseminen sekä järjestelmän yhdenmukaistaminen ja yksinkertaistaminen. Vuonna 2005 toteutettiin työeläkeuudistus, jota seurasi joukko yksittäisiä muutoksia. Parhaillaan valmistellaan uutta, vuosikymmenen suurimmaksi sosiaalipoliittiseksi uudistukseksi luonnehdittua eläkeuudistusta. Tavoitteena on, että vuonna 2017 voimaan tuleva uudistus turvaa työeläkejärjestelmän rahoituksen ja riittävän eläketurvan tason pitkälle tulevaisuuteen.

Eläkejärjestelmää koskevien muutosten vaikutusten arviointi on tutkimustoiminnan perustehtäviä. Ohjelmakaudella painottuu eläketurvaan jo aikaisemmin tehtyjen muutosten arviointi, ja vuoden 2017 työeläkeuudistuksen osalta on mahdollista tehdä ensisijassa etukäitesarviointia.

**E**läkepolitiikan tavoitteeksi on tullut vahvemmin työurien pidentäminen, joka on myös vuoden 2017 työeläkeuudistuksen keskeisiä tavoitteita. Eläkejärjestelmää tarkastellaan enimmäkseen työllisyyden näkökulmasta ja osana julkista taloutta. Työurien pidentämistavoite kytkeytyy julkisen talouden kestävyuden vahvistamiseen; työuran jatkuminen tai eläkkeelle siirtyminen vaikuttaa siihen, miten julkistaloutteen kertyy verovaroja.

Eläkkeelle siirtymisen kehitys on paitsi eläkejärjestelmän myös laajemmin yhteiskunta- ja talouspolitiikan kannalta merkittävä tutkimuskohde. Eläkkeelle siirtymiseen vaikuttavat eläkelainsäädännön lisäksi monet muut tekijät, kuten väestön työkyvyn kehitys sekä työoloihin ja työntekijöiden ja työnantajien asenteisiin liittyvät tekijät. Erilaisilla työelämän toimilla ja kuntoutuksella on eläkkeelle siirtymisen kannalta keskeinen merkitys. Tutkimusta tarvitaan näistä eri tekijöistä samoin kuin siitä, miten eläkkeelle siirtymisen myöhentyminen on eri toimenpiteiden avulla saavutettavissa.

# Tutkimustoiminnan painoalueet ja niitä yhdistävät näkökulmat

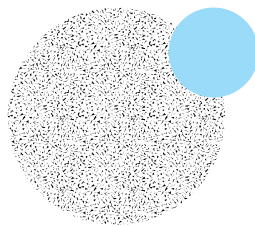
**V**uosina 2015–2019 Eläketurvakeskuksen tutkimustoiminta suunnataan neljälle painoalueelle: eläketurvan riittävyys, eläkejärjestelmän taloudellinen kestävyys, työurat ja niiden kehitys ja eläkkeelle siirtyminen.

Painoalueet määrittyvät eläketurvan sisällöllisistä kysymyksistä. Painoalueet ovat toisiaan leikkaavia, ja niiden tutkimusteemat muodostuvat toisilleen läheisistä tutkimuskysymyksistä. Eläkejärjestelmä on vuorovaikutuksessa yhteiskunnan muiden instituutioiden kanssa. Siksi kokonaisvaltainen, erilaiset yhteydet huomioiva tarkastelu on tärkeää.

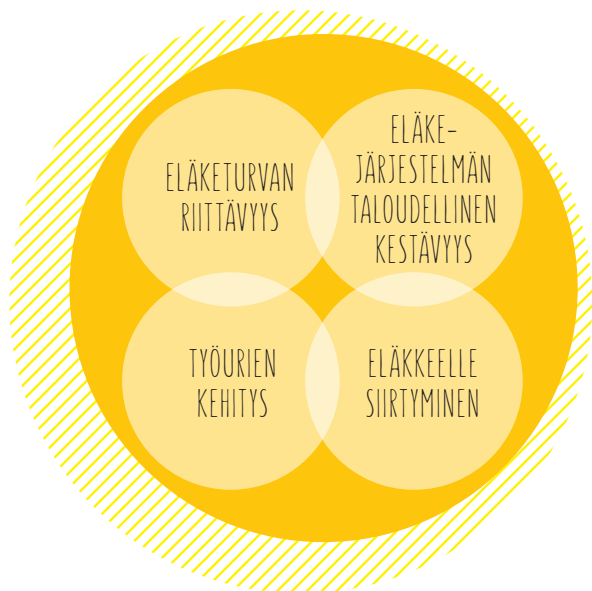
Painoalueet kytkeytyvät vuoden 2017 työeläkeuudistuksen tavoitteisiin. Suuntaamalla tutkimustoiminta näille painoalueille pystytään tuottamaan tietoa eläketurvan ajankohtaisimmista kysymyksistä. Työurien ja eläkkeelle siirtymisen painoalueilla on paljon tietotar-

peita, minkä vuoksi ne on perusteltua tunnistaa omiksi alueikseen.

**O**hjelmakaudella tarkasteltavana ovat ajallinen muutos sekä väestöryhmien ja maiden väliset erot. Kaudella painotuu eläketurvaan tehtyjen uudistusten arviointi. Yksittäisten uudis-



YHDISTÄVINÄ NÄKÖKULMINA  
AJALLISEN MUUTOKSEN,  
SOSIOEKONOMISTEN  
EROJEN JA KANSAINVÄLISESTI  
VERTAILEVA TARKASTELU



## TUTKIMUSTOIMINNAN PAINOALUEET VUOSINA 2015–2019

tusten vaikutusarviointien ohella on oleellista tehdä myös pidemmän aikavälin tarkasteluja, jotka tuovat esiin järjestelmän rakenteellisten muutosten vaikutuksia. Rekisteriaineistoilla toteutetaan yksilötason seuranta tutkimusta ja väestötason pitkän aikavälin muutosanalyysia. Väestöryhmien vertailussa kiinnostavia ovat sukupuolten, sukupolvien ja sosioekonomisten ryhmien väliset erot.

Kansainvälisillä vertailuilla pysytään tuottamaan tärkeää tie-

toa suomalaiselle päätöksenteolle asettamalla Suomi laajempaan yhteyteen. Tutkimustoiminnassa on tärkeää ottaa huomioon kansainvälinen lukijakunta ja tuottaa tutkimustietoa, jossa suomalaista eläkejärjestelmää arvioidaan kansainvälisestä näkökulmasta.

**O**hjelmakaudella toteutettavat tutkimushankkeet määritellään vuosittain. Tutkimushankkeet kuvataan tarkemmin etk.fi-verkkosivuilla.

# Tutkimusta eläketurvan riittävydestä

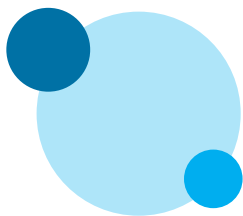
**E**läkejärjestelmän keskeisin tehtävä on turvata toimeentulo vanhuuden, työkyvyttömyyden ja perheenhuoltajan kuoleman varalta. Eläketurvan perustehtävän toteutumisen arviointi edellyttää monipuolista ja erilaisia aineistoja hyödyntävää tutkimusta.

Eläkkeiden riittävyttä tutkitaan sekä eläkkeiden tason että eläkeläisten toimeentulon kautta. Ohjelmakaudella tutkimusta tehdään eläketurvan ja sen kehittämisen kannalta keskeisistä eläkelajeista ja väestöryhmistä. Tutkimusta tehdään muun muassa yrittäjistä ja

maahanmuuttajista, joista aiempi tieto on vähäistä.

Eläke on pitkäaikainen etuus: keskimääräinen eläkkeelläoloaika on yli 20 vuotta. Keskeinen kysymys on, miten eläkkeen taso säilyy vuosikymmenien ajan. Ohjelmakaudella toteutetaan yksilötason pitkittäistarkasteluja eläkeläisten tulotason muutoksista.

Toimeentulon riittävyttä arvioidaan ensisijaisesti tulojen perusteella. Monipuolisemman kuvan saamiseksi eläkeläisten toimeentuloa tarkastellaan myös kulutuksen ja subjektiivisten toimeentulokokemusten kautta. Ohjelmakau-



AJANTASAISTA TIETOA  
ELÄKELÄISTEN TOIMEENTULOSTA  
JA SEN KEHITYKSESTÄ



KYSELYTUTKIMUKSILLA TIETOA  
ELÄKELÄISTEN TOIMEENTULOSTA  
JA VÄESTÖN ELÄKETURVA-AJATUKSISTA

TOIMEENTULON  
MONIPUOLISTA  
ARVIOINTIA

della toteutetaan eläkeläisväestölle suunnattu kyselytutkimus, jolla saadaan laajempaa tietoa eläkeläisten toimeentulosta.

**I**käänntymisen myötä hoito- ja hoivapalveluiden tarve usein kasvaa, ja siten palveluiden merkitys toimeentulolle korostuu vanhemmissa ikäryhmissä. Toistaiseksi tutkimustieto palveluiden merkityksestä eläkeläisten toimeentulolle on vähäistä, mutta esimerkiksi OECD on pyrkinyt eläketasoselvityksissään ottamaan kattavammin huomioon myös palveluiden roolia. Eläketurvan riittävyyttä tarkastellaan ohjelmakaudella perinteistä rahatuloa laajemmin ottamalla huomioon myös so-

siaali- ja terveyspalveluiden sekä asumisen merkitys eläkeikäisten toimeentulolle.

Eläketurvan riittävyydellä on myös laajempia ulottuvuuksia. Jos lakisääteinen eläketurva ei ole riittävää tai sitä ei koeta riittäväksi, järjestelmän sosiaalinen kestävyys joutuu koetukselle. Ohjelmakaudella seurataan työikäisten käsityksiä luottamuksesta eläketurvaan.

Eläkeläisten toimeentuloa on syytä tutkia myös kansainvälisesti vertailevissa asetelmissa, joissa suomalaisen järjestelmän samankaltaisuuksia ja eroavaisuuksia voidaan tarkastella. Toisaalta tarvitaan järjestelmätason vertailuja esimerkiksi työkyvyttömyyseläkkeistä, toisaalta yksilötason vertailuja.

# Tutkimusta eläkejärjestelmän taloudellisesta kestävyydestä

**Taloudellinen kestävyys on keskeistä eläkejärjestelmän toiminnalle.** Eläkejärjestelmä on taloudellisesti ja yhteiskunnallisesti merkittävä instituutio. Sillä on vaikutusta muun muassa yritysten kustannustasoon ja julkiseen talouteen. Ohjelmakaudella painottuvat eläkejärjestelmän taloudelliseen kestävyYTEEN liittyvät kysymykset.

Eläkejärjestelmän menojen ja -maksujen kehityksen seuraaminen on olennaista taloudellisen, sosiaalisen ja poliittisen kestävyYDEN näkökulmasta. Eläketurvakeskus on tuottanut säännöllisesti tietoa eläkemenojen, -maksujen ja -etuuksien tulevasta kehityksestä ns. PTS-mallilla. Ohjelmakaudella jatketaan pitkän aikavälin ennusteiden julkaisemista. Peruslaskelmien lisäksi PTS-mallilla voidaan tuottaa myös erilaisia vaihtoehtolaskelmia esimerkiksi eläkevarojen tuottojen, työllisyyden ja eläkkeelle siirtymisiän muutosten vaikutuksista menojen ja maksujen kehityk-

seen. Monipuoliset tarkastelut eläkevarojen tuottojen merkityksestä eläkejärjestelmän taloudelliselle kestävyydelle ovat tärkeitä.

Ohjelmakaudella eläketurvan taloudellista kestävyYTTÄ tarkastellaan sukupolvinäkökulmasta PTS-malliin sisällytettävillä pitkän aikavälin tiedoilla. Tutkimuksessa hyödynnetään lisäksi ikäryhmätilinpitoon perustuvia aineistoja, joissa eläkejärjestelmä liitetään koko julkisen talouden kestävyYDEN analyysiin osana ikäryhmien välistä tulonsiirtojärjestelmää. Tämä luo myös informaatiopohjaa vuoden 2017 työeläkeuudistuksen vaikutusanalyysille julkisen talouden pitkän aikavälin kestävyYDEN näkökulmasta.

Kokonaistaloudellisten mallitarkastelujen avulla arvioidaan eri ikäryhmien kulutus- ja työntarjontapäätösten muutoksia suhteessa verotuksen ja eläketurvan muutoksiin. Mallilla voidaan tarkastella myös taloudellisten häiriöiden tai

kansainvälisen talouden ympäristön muutosten välittymistä verotai eläkejärjestelmän kautta eri sukupolvien taloudellisiin olosuhteisiin sekä mahdollisuuksiin kestävästi toteuttaa eläkejärjestelmän toiminnalle asetettuja tavoitteita.

**E**läketurvan rahoituksen keskeisyys on korostunut viime vuosina taantumien ja hidastuneen talouskasvun myötä. Heikentyneellä talouskasvulla on moninaisia vaikutuksia eläketurvaan. Heikko talouskehitys pienentää palkkasumman kasvua ja siten kertyviä eläkkeitä mutta myös palkkoista maksettavia eläkemaksuja.

Ohjelmakaudella tuotetaan tietoa erilaisten kokonaistaloudellisten häiriöiden lyhyt- ja pitkäkestoista vaikutuksista eläkejärjestelmälle.

**T**iivistynyt kansainvälinen yhteistyö eläkeasioissa on lisännyt kiinnostusta muiden maiden tekemiin järjestelmäratkaisuihin ja niiden vaikutuksiin. Kansainväliseen eläkekeskusteluun osallistuminen edellyttää muiden maiden uudistusten ja niihin liittyvän tutkimuksen seuraamista. Ohjelmakaudella toteutetaan kansainvälisiä tarkasteluja eläketurvan rahoituksen kannalta keskeisistä kysymyksistä, kuten maksutasosta.

TUTKIMUSTA ELÄKEMENOJEN,  
-MAKSUJEN JA -ETUUKSIEN  
TULEVASTA KEHITYKSESTÄ  
JA NIIHIN VAIKUTTAVISTA  
TEKIJÖISTÄ



MAKSUJEN JA ETUUKSIEN  
SUKUPOLVI- JA  
TULONJAKOVAIKUTUKSIEN  
TARKASTELUA

# Tutkimusta työurista ja niiden kehityksestä

**T**yöuran pituus ja ajoittuminen sekä työuran aikaiset ansiot vaikuttavat yksilötasolla eläketurvan tasoon.

Järjestelmätasolla työurilla on vaikutuksia taloudelliseen kestävyys-teen. Työuran merkitys eläketurvan tason määräytymiselle tuli aiempaa keskeisemmäksi vuoden 2005 eläkeuudistuksessa, kun työeläkkeen laskentaperusteita muutettiin. Yhteiskuntapoliittiset tavoitteet työurien pidentämisestä lisäävät aiheutta koskevan tutkimustiedon tarvetta. Tutkimusta tarvitaan työurien pituudesta ja työuran aikaisista ansiotuloista sekä niissä tapahtuvista muutoksista ja väestöryhmittäisistä eroista.

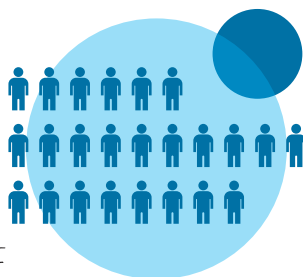
Eläketurvakeskuksen tutkimustoiminnassa on kehittyneiden aineistomahdollisuuksien myötä tehty uusia avauksia työurien pituuden analysoimiseksi. Ohjelmakaudella aihealueen tutkimusta jatketaan tuottamalla ajantasaista tietoa työurien kehityksestä. Sen ohella, että tietoa kaivataan työ-

rien viimeaikaisesta kehityksestä, tarvetta on myös pidemmän aikavälin kehityksen ja muutoksen tutkimukselle. Tutkimukseen perustuvat skenaariot työurien kehittymisestä keskipitkällä aikavälillä tukevat eläkepolitiikan seurantaa ja arviointia.

**T**yöuraan voi sisältyä erisyistä, esimerkiksi työttömyysjaksoista tai perhevaipaista, johtuvia katkoksia. Vuoden 2005 eläkeuudistuksen myötä eläkettä on karttunut aiempaa laajemmin palkattomilta jaksoilta. Tieto palkattomien jaksojen yleisyydestä ja jakautumisesta eri väestöryhmissä sekä katkosten jälkeisestä työurasta on merkittävää eläketurvan kannalta. Eläketurvakeskuksen tutkimustoiminnassa työuran loppupään tarkastelu on tärkeää, mutta tutkimusta tuotetaan myös työuran alku- ja keskivaiheista. Onnistunut alku työelämässä vahvistaa myöhempää työuraa ja eläketurvan kertymistä.



## TUTKIMUSTA ELÄKETURVAN KANNALTA MERKITTÄVISTÄ TYÖURAN VAIHEISTA



### TUTKIMUSTA TYÖOLOJEN VAIKUTUKSESTA ELÄKKEELLE SIIRTYMISEEN JA TYÖURIEN PITUUTEEN

Ohjelmakaudella tuotetaan tietoa työurien pituuden ja ajoittumisen merkityksestä eläkkeen tasolle. Tutkimusta tuotetaan myös työikäisen väestön palkkaprofileista: miten ansiotulot kehittyvät työuran aikana ja miten palkkaprofiilit eroavat esimerkiksi sukupuolen mukaan.

**T**yöurien kehityksen seurannassa arvioidaan työoloissa ja palkansaajakunnan rakenteessa tapahtuvien muutosten vaikutusta työurien pituuteen ja eläkkeelle siirtymiseen.

Ohjelmakaudella tutkitaan ja kootaan tietoa siitä, mitkä työolojen piirteet ovat keskeisimpiä työurien pidentämisen ja eläkkeelle

siirtymisen kannalta. Tutkimuksen kohteena ovat eri palkansaajaryhmien työolot, työolojen muutossuunnat, työuran vakaus sekä eläkeaikeet. Eläketurvakeskus koostuu aiheeseen liittyvää asiantuntemusta yhteistyössä eri toimijoiden kanssa.

Työurien tutkimus perustuu pääasiassa kansallisiin aineistoihin, mutta mahdollisuuksien mukaan aihealueen tutkimusta laajennetaan kansainvälisiin vertailuihin. Kansainväliset vertailut antavat perspektiiviä esimerkiksi sukupuolten tai sosioekonomisten ryhmien välisten erojen suuruuden arviointiin. Suomelle luonteva viiverteryhmä on Eurooppa, erityisesti Pohjoismaat.

# Tutkimusta eläkkeelle siirtymisestä

**K**eskimääräisen eläkkeellesiirtymisiän nousminen edistää työurien pidentymistä. Erilaisten eläkkeelle siirtymisen reittien ja reiteille valikoitumiseen liittyvien yksilöllisten ja institutionaalisten syiden tutkimus on tärkeää. Ohjelmakaudella tutkitaan eläkejärjestelmän kannustimien vaikutusta eläkkeelle siirtymiseen ja sitä, miten nämä vaikutukset eroavat väestöryhmittäin. On myös aloitettava seuranta ja tutkimus uusien eläkelajien, työuraeläkkeen ja osittaisen vanhuuseläkkeen, käytön yleisyydestä ja toteuttaa arvioita niiden vaikutuksista eläkkeelle siirtymiseen.

Toteutuneen eläkkeelle siirtymisen ohella tarkastellaan väestön eläkeaikeita ja aikeissa tapahtuvia muutoksia. Kuvailevan tiedon lisäksi on oleellista selvittää eri tekijöiden yhteyttä ja vaikutusta eläkkeellejäämispäätökseen ja eläkeaikeisiin. Ohjelmakaudella tutkitaan aiotun ja toteutuneen eläkeiän yhteyttä. Ikääntyneen työvoiman työl-

lisyyden kannalta olennainen tekijä on, miten työnantajat suhtautuvat heidän työllistämiseensä ja millaisina he kokevat eläkejärjestelmän, esimerkiksi ikärajat.

**M**önon työura päättyy työkyvyttömyyseläkkeelle siirtymiseen. Työkyvyttömyyseläkkeiden alkavuus on viime vuosina laskenut. Samaan aikaan osatyökyvyttömyyseläkkeet ja kuntoutustukena myönnetyt määräaikaiset työkyvyttömyyseläkkeet ovat lisääntyneet. Tutkimus työkyvyttömyyseläkkeiden alkavuuden muutoksista ja sen taustatekijöistä on tarpeellista. Ohjelmakaudella tuotetaan tutkimusta väestöryhmittäisistä eroista työkyvyttömyyseläkkeiden alkavuudessa ja alkavuuden ajallisista muutoksista.

Työkyvyttömyyseläkkeen perusteena olevien sairausryhmien mukaiset tarkastelut ovat ohjelmakaudella tutkimuksen kohteena. Oleellista on tutkia terveyden, työkyvyn ja työolojen yhteyttä työkyvyttö-

## TYÖKYVYTTÖMYYSELÄKKEEN ALKAVUUDEN MUUTOKSET



### KUVAILEVAA JA EKONOMETRISTÄ ARVIOINTIA ELÄKKEELLE SIIRTYMISESTÄ, ELÄKEAIKEISTA JA NIIDEN MUUTOKSESTA

myyseläkkeelle siirtymiseen. Tällaisella tutkimuksella saadaan arvokasta tietoa työkyvyttömyyden varhaisen ennustamisen tueksi. Eri toimenpiteiden, kuten kuntoutuksen, merkityksen tutkimus on tärkeää.

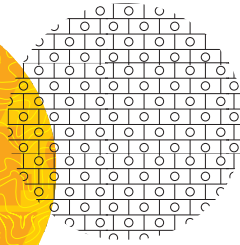
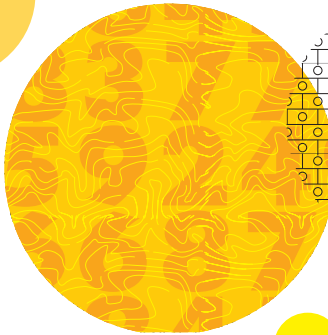
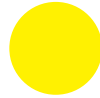
Työkyvyttömyyseläkkeelle siirtymistä ennustavien tekijöiden lisäksi tarvitaan tietoa työkyvyttömyyseläkkeelle siirtymisen prosessista ja työkyvyttömyyseläkkeelle hakeneiden vaiheista sekä työnantajan roolista työkyvyttömyyden ehkäisyssä. Tärkeää on tutkia työnantajien työeläkevakuutusmaksun omavastuuperiaatteen toteutumista työkyvyttömyyseläkkeissä ja työkyvyttömyydestä aiheutuvia kustannuksia.

**V**iime vuosina työssäkäynti eläkkeen rinnalla on yleistynyt, ja aiempaa useampi vanhuuseläkkeelle siirtynyt työs-

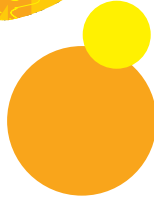
kentelee eläkkeen ohella. Myös osatyökyvyttömyyseläke on yleistynyt, ja työkyvyttömyyseläkkeen rinnalla työskentely tai eläkkeen keskeyttäminen työnteon ajaksi on mahdollista. Ohjelmakaudella tuotetaan tietoa eläkkeen saannin ja työn rinnakkaisuuden yleisyydestä ja sen kehityksestä. Analyttinen tarkastelu työkyvyn käsitteestä sekä eläkejärjestelmän periaatteista ja niiden nykyisestä toimivuudesta on tarpeellista.

Useissa maissa on viime vuosien aikana nostettu eläkeikää tai tehty siitä joustavampi. Tutkimalla muiden maiden eläkeuudistuksia ja eläkeikään liittyvien uudistusten vaikutusta eläkkeelle siirtymiseen saadaan hyödyllistä tietoa suomalaisen järjestelmän arvioimiseksi. Ohjelmakaudella tuotetaan tutkimusta muun muassa siitä, miten joustava eläkeikä on toiminut eri Pohjoismaissa.

MONITIETEISTÄ TUTKIMUSTA  
JA AKTIIVISTA TUTKIMUS-  
YHTEISTYÖTÄ



VAHVUUS  
EMPIIRISESSÄ,  
MONIPUOLISIA AINEISTOJA  
HYÖDYNTÄVÄSSÄ  
TUTKIMUKSESSA



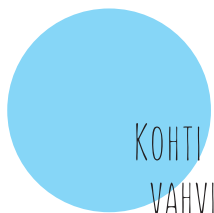
# Eläketurvakeskuksen tutkimustoiminnan käytännöt ja niiden kehittäminen

**E**läketurvakeskuksen tutkimustoiminnan vahvuus on empiirinen, rekistereitä ja tilastoja hyödyntävä tutkimus.

Tutkimuksessa käytetään monipuolisia ja kansainvälisestikin ainutlaatuisia aineistoja. Eläketurvakeskuksen rekisteriaineistojen käytettävyyden parantaminen ja työeläkealan yhteisen ansaintarekisterin luominen ovat edistäneet rekistereitä hyödyntävää tutkimusta. Ohjelmakaudella kehitetään edelleen rekisteritietojen käytettävyyttä. Tutkimustoiminnassa hyödynnetään myös Eläketurvakeskuksessa kehitettyä eläkkeiden simulointimallia (ELSI-malli) ja pitkän aikavälin suunnittelumallia (PTS-malli). Lisäksi tutkimustoiminnassa kerätään omia kyselyaineistoja. Rekistereiden ja kyselyiden yhdistelmiin perustuvat tutkimukset mahdollistavat ilmiöiden monipuolisen tarkastelun. Näiden ohella tutkimustyössä hyödynnetään muita kansallisia ja kansainvälisiä aineistoja.

Tutkimuksen toiminta-ajatukseksi on tehdä monipuolista tutkimusta päätöksentekijöitä, asiantuntijoita ja kansalaisia varten. Eläketurvakeskus on sitoutunut noudattamaan tutkimuseettisen neuvottelukunnan ohjetta hyvästä tieteellisestä käytännöstä. Tutkimuksen toiminta-ajatukseen kuuluvat tutkimustiedon välittäminen sekä asiantuntijoina toimiminen erilaisissa päätöksentekoa tukevissa elimissä, yhteiskunnallisessa keskustelussa sekä kotimaisissa ja kansainvälisissä tutkimus- ja asiantuntijaverkostoissa.

Eläketurvakeskuksessa tehdään sosiaali- ja taloustieteellistä tutkimusta. Eläkejärjestelmällä on sekä sosiaali- että talouspoliittisia seurauksia; myös siksi monitieteiselle tutkimukselle on erityistä tarvetta. Tutkimustoiminta rakentuu henkilöstön osaamiselle ja ammattitaidolle, jota kehitetään tukemalla henkilöstön kouluttautumista ja tutkijanuraa.



## KOHTI KANSAINVÄLISEN YHTEISTYÖN VAHVISTAMISTA JA TUTKIMUKSEN TIETEELLISEN LAADUN KEHITTÄMISTÄ

**T**utkimusyhteistyö muiden eläketurvakysymyksiä tutkivien tahojen kanssa on tärkeä osa tutkimustoimintaa. Yhteistyöllä voidaan yhtäältä täydentää omaa osaamisprofiilia, toisaalta edistää muiden tekemää eläketurvian tutkimusta. Yhteistyötä tehdään tutkimuslaitosten, asiantuntijalaitosten ja yliopistojen kanssa. Tutkimusyhteistyön muotoja ovat yhteishankkeet, tutkimusrahoitus ja aineistoluovutukset. Eläketurvakeskus rahoittaa tai osallistuu vuosittain muutaman eläkejärjestelmän arvioinnin ja kehittämisen kannalta kiintoisa tutkimushankkeen rahoitukseen. Tutkimusrahoituksesta ja aineistoluovutuksista on tietoa etk.fi-verkkosivuilla.

Ohjelmakaudella panostetaan kansainvälisen yhteistyön laajentamiseen osallistumalla alan kansainvälisiin konferensseihin ja lisäämällä tutkimusyhteistyötä. Kansainvälistyminen edistää tutkimuksen laadun kehittämistä ja lisää ymmärrystä suomalaisesta eläkejärjestelmästä.

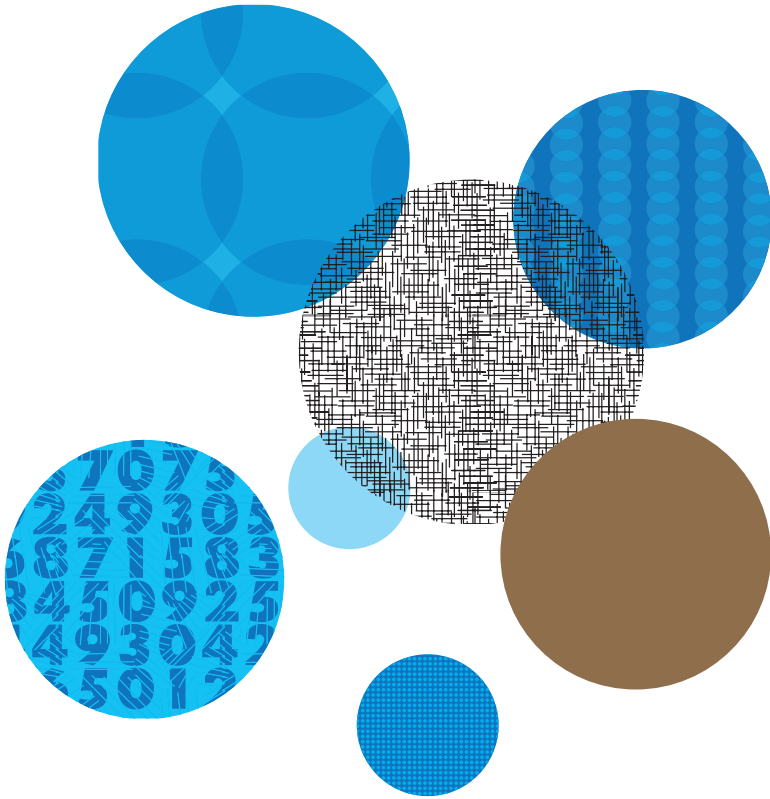
**O**hjelmakaudella kehitetään tutkimuksen tieteellistä laatua. Tavoitteena on, että keskeisimmistä tutkimushankkeista julkaistaan tuloksia myös kansainvälisissä tieteellisissä julkaisuissa. Tämä lähtökohta liittyy vuonna 2013 toteutettuun Eläketurvakeskuksen tutkimustoiminnan ulkoiseen arviointiin ja sen suositukseen. Suositukset sisälsivät ehdotuksia aihevalintojen laajentamisesta eläkejärjestelmien kansainvälisiin vertailuihin ja määrätietoisemmasta pyrkimyksestä kansainväliseen julkaisemiseen. Eläketurvakeskuksen tutkimustoiminnan tieteellinen laatu arvioitiin hyväksi. Tutkimustoiminnalla nähtiin olevan paljon annettavaa kansainväliselle eläkekeskustelulle ja -tutkimukselle. Koska suomalainen järjestelmä tunnetaan ulkomailla huonosti, tulisi tutkimustoimintaa kehittää kansainvälisempään suuntaan pitäen kuitenkin kiinni eläkepolitiikan kansallista päätöksentekoa tukevasta ensisijaisesta tehtävästä.

# Tutkimuksen toiminta-ajatus

Teemme monipuolista tutkimusta päätöksentekijöille, asiantuntijoille ja kansalaisille.

Toimimme aktiivisesti kotimaisissa ja kansainvälisissä tutkimusverkostoissa.

Osallistumme asiantuntijoina yhteiskunnalliseen keskusteluun.



**Eläketurvakeskus**  
PENSIONSSKYDDSCENTRALEN

Kirjurinkatu 3, Itä-Pasila, Helsinki  
00065 Eläketurvakeskus

Puhelin 029 411 20

[www.etk.fi](http://www.etk.fi) • [www.tyoelake.fi](http://www.tyoelake.fi)