

Työeläkeindikaattorit 2016



Työeläkeindikaattorit 2016

Eläketurvakeskus

00065 ELÄKETURVAKESKUS

Puhelin: 029 411 20

Sähköposti: etunimi.sukunimi@etk.fi

Pensionsskyddscentralen

00065 PENSIONSSKYDDSCENTRALEN

Telefon: 029 411 20

E-post: förnamn.efternamn@etk.fi

Finnish Centre for Pensions

FI-00065 ELÄKETURVAKESKUS, FINLAND

Telephone +358 29 411 20

E-mail: firstname.surname@etk.fi

Helsinki 2016

ISSN 1798-7490 (verkkojulkaisu)

SAATE

Eläkepolitiikassa tavoitellaan riittäviä työeläkkeitä, työeläkejärjestelmän rahoituksellista kestävyyttä sekä työurien pidentymistä. Eläketurvakeskus tuotti eläketurvan kehityksen seurantaan ja arviointia tukevat mittarit ensimmäisen kerran vuonna 2013. *Työeläkeindikaattorit* antavat kuvan työeläketurvan tilasta sekä toteutuneesta ja ennakoitusta kehityksestä. Indikaattorikokoelma on suunnattu päätöksentekijöille ja muille eläketurvan kehitysnäkymistä kiinnostuneille. Indikaattoreiden aihepiireistä löytyy lisää tietoa Eläketurvakeskuksen verkkosivuilta ja eri julkaisuista.

Työeläkeindikaattorit on ryhmitelty kolmen keskeisen tavoitteen mukaisesti työuran pituuden, eläkkeiden tason ja eläkkeiden rahoituksen mittareihin. Ydinindikaattoreihin on valittu työeläketurvan kehityksen ja eläkeuudistusten seurannan kannalta keskeisimmät asiat. Täydentävät indikaattorit antavat nimensä mukaisesti lisävaloa.

Katsauksen mittareita ovat olleet kokoamassa Mikko Kautto, Jari Kannisto, Marja Kiviniemi, Juha Knuuti, Jukka Lampi, Heidi Nyman, Kaarlo Reipas, Ismo Risku ja Janne Salonen Eläketurvakeskuksesta sekä Reijo Vanne Telasta.

Helsingissä elokuussa 2016

Mikko Kautto

Johtaja, Eläketurvakeskus

SISÄLTÖ

Saate	3
1 Työuran pituus	7
1.1 Ydinindikaattorit	7
1.1.1 Eläkkeellesiirtymisiän odote.....	8
1.1.2 Työvoimaan kuulumisajan ja työllisen ajan odote	10
1.1.3 Työllisyysaste.....	11
1.1.4 Työuran pituus.....	12
1.2 Täydentävät indikaattorit	13
1.2.1 Eläkkeellesiirtymisiän odote, mediaani ja keskiarvo	14
1.2.2 60- ja 62-vuotiaiden eläkkeellesiirtymisiän odote	15
1.2.3 Työeläkkeelle siirtyneiden osuus vakuutetuista	16
1.2.4 Työkyvyttömyyseläkkeiden ikävakioitu alkavuus	17
1.2.5 Työvoimaan kuulumisajan odote Pohjoismaissa ja EU-maissa keskimäärin	18
1.2.6 55–67-vuotiaiden työllisyysasteet.....	19
1.2.7 20–29-vuotiaiden työllisyysaste	20
1.2.8 55–64-vuotiaiden työllisyysaste Pohjoismaissa ja EU-maissa keskimäärin	21
2 Eläkkeiden taso	23
2.1 Ydinindikaattorit	23
2.1.1 Omaeläkkeensaajien keskimääräinen kokonaiseläke.....	24
2.1.2 Omaeläkkeensaajien keskimääräinen kokonaiseläke suhteessa keskiansioon	25
2.1.3 Keskimääräinen kokonaiseläke suhteessa keskiansioon vuosina 2015–2080.....	26
2.1.4 Eläkkeen korvausaste	27
2.1.5 Esimerkilaskelma eläkkeiden korvausasteiden kehityksestä	28
2.2 Täydentävät indikaattorit	29
2.2.1 Omaeläkkeensaajien keskimääräinen kokonaiseläke ja osuus eläketulosta desiileittäin.....	30
2.2.2 Eläkkeen korvausasteen jakauma.....	31
2.2.3 Eläkeläiskotitalouksien toimeentulo	32
2.2.4 Eläkeläisten pienituloisuus.....	33
3 Eläkemenot ja rahoitus.....	35
3.1 Ydinindikaattorit	35
3.1.1 Lakisääteiset eläkemenot suhteessa bruttokansantuotteeseen	36
3.1.2 Työeläkemenot suhteessa työtulosummaan	37
3.1.3 TyEL:n meno- ja maksuprosentti.....	38
3.1.4 Karttuneet eläkeoikeudet ja rahastointiaste	39
3.2 Täydentävät indikaattorit	41
3.2.1 Työ- ja kansaneläkemenot	42
3.2.2 Työeläkemaksuprosentit.....	43
3.2.3 Työeläkevarat suhteessa palkkasummaan.....	44
3.2.4 Sijoitusten tuotto.....	45
3.2.5 Työeläkemaksujen sisäinen tuotto sukupolvikohtaisesti	46

1 Työuran pituus

1.1 Ydinindikaattorit

- 1.1.1 Eläkkeellesiirtymisiän odote
- 1.1.2 Työvoimaan kuulumisajan ja työllisen ajan odote
- 1.1.3 Työllisyysaste
- 1.1.4 Työuran pituus

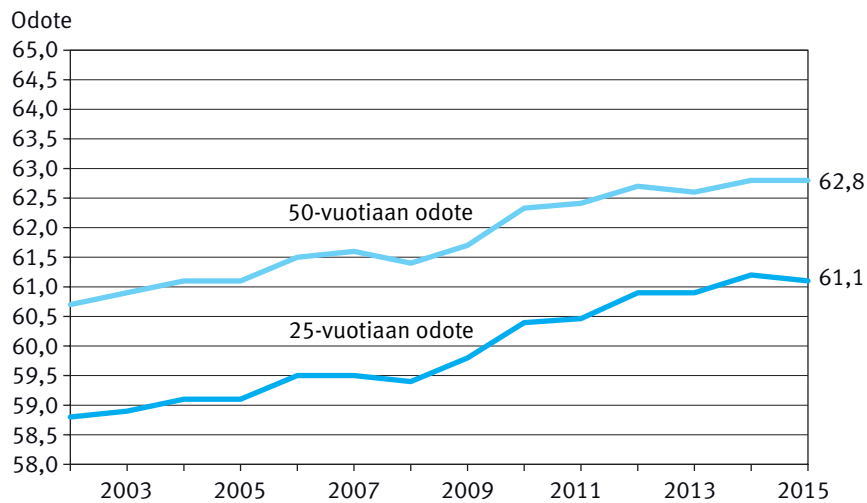
1.1.1 Eläkkeellesiirtymisiän odote

Eläkkeellesiirtymisiän odote kuvaa keskimääräistä eläkkeellesiirtymisikää, joka muodostuu tietynikäisille vakuutetuille, kun oletetaan, että ikäluokittainen eläkealkavuus ja kuolevuus säilyvät tarkasteluvuoden tasolla. Osa-aikaeläkkeelle siirtyneitä ei oteta mukaan odotetta laskettaessa.

Eläkkeellesiirtymisiän odote voidaan laskea minkä ikäiselle henkilölle tahansa. Perusindikaattoriksi on valittu 25-vuotiaan odote.

Kuvio 1.1.1a.

Eläkkeellesiirtymisiän odote vuosina 2002–2015, kaikki työeläkkeelle siirtyneet.

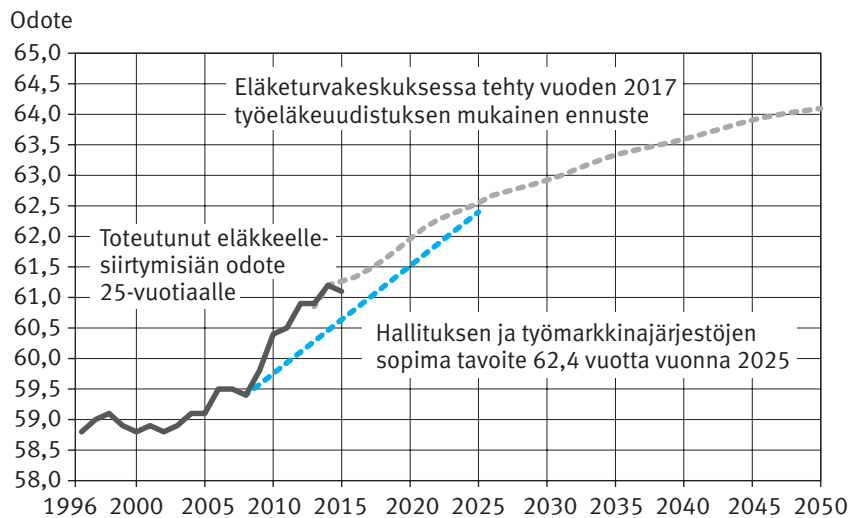


25-vuotiaan odote on noussut 2,2 vuotta eläkeuudistusta edeltävästä tasosta (2003). Vuonna 2015 odotteen arvo 25-vuotiaalle oli 61,1 vuotta, joka on 0,1 vuotta matalampi kuin edellisenä vuonna. Jos henkilö oli vielä 50-vuotiaana työeläkevakuutettuna eikä ollut eläkkeellä, hänen eläkkeellesiirtymisiän odotteensa vuonna 2015 oli 1,7 vuotta korkeampi eli 62,8 vuotta. Tämä 50-vuotiaan odote oli sama kuin edellisenä vuonna.

Lisätietoa: [Eläkkeellesiirtymisikä Suomen työeläkejärjestelmässä. Eläketurvakeskuksen tilastoraportteja 03/2016.](#)

Kuvio 1.1.1b.

Eläkkeellesiirtymisiän odote vuosina 1996–2050: toteuma, tavoite ja ennuste.



Vuonna 2009 hallitus ja keskeiset työmarkkinajärjestöt asettivat tavoitteeksi, että 25-vuotiaan eläkkeellesiirtymisiän odotteen tulisi nousta vuoteen 2025 mennessä 62,4 vuoteen. Eläkkeelle siirtymisikää koskevan tavoitteen toteuttamiseksi vahvistettiin tammikuussa 2016 hallituksen esitykset työeläkelakien muuttamiseksi. Uudet työeläkelait tulevat voimaan 1.1. 2017.

Eläkkeellesiirtymisiän odote oli vielä 2000-luvun alussa 59 vuoden tuntumassa. Odote nousi 1996–2004 välisenä aikana maltillisesti. Vuoden 2005 jälkeen odote on noussut selvästi. Nopeaan muutokseen erityisesti vuoden 2009 jälkeen on osaltaan vaikuttanut työttömyyseläkkeen poistuminen. Asetetun tavoitteen saavuttaminen edellyttää, että odote jatkaa nousuaan vuoden 2015 tasolta 1,3 vuotta vuoteen 2025 mennessä. Eläketurvakeskuksen tekemässä vuoden 2017 työeläkeuudistuksen vaikutusarviossa on laskettu, että uudistuksen seurauksena eläkkeellesiirtymisiän odote nousisi tavoitellulle tasolle vuoden 2025 tietämissä (Laskelmia vuoden 2017 työeläkeuudistuksen vaikutuksista – Hallituksen esitykseen perustuvat arviot. Eläketurvakeskuksen raportteja 05/2015).

1.1.2 Työvoimaan kuulumisajan ja työllisen ajan odote

Työvoimaan kuulumisajan odote kuvaa niiden vuosien keskimäärää, joina 15-vuotiaan henkilön voidaan odottaa lukeutuvan työvoimaan jäljellä olevana elinaikanaan, jos kyseisen vuoden työvoimaosuudet muodostuisivat pysyviksi.

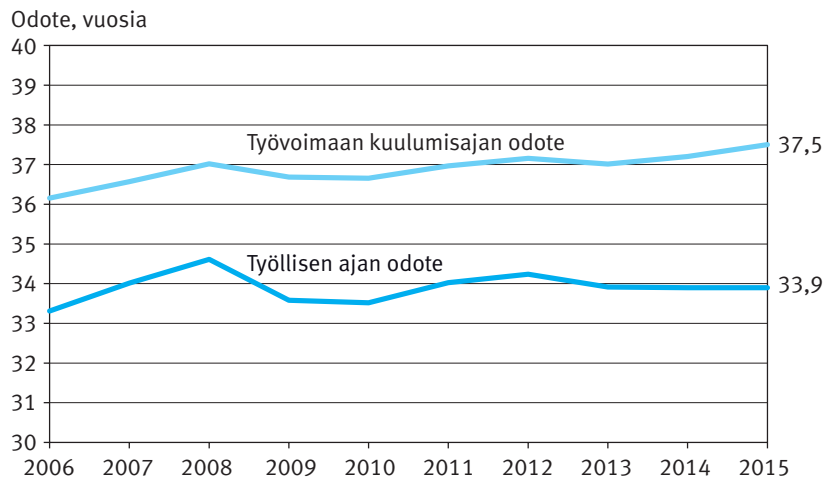
Työllisen ajan odote kuvaa niiden vuosien keskimäärää, joina 15-vuotiaan henkilön voidaan odottaa olevan työsuhteessa tai yrittäjänä jäljellä olevana elinaikanaan, jos kyseisen vuoden työssäoloasteet muodostuisivat pysyviksi. Sen vuosittaiset arvot ovat samalla tavalla suhdanneherkkiä kuin työllisyysaste.

Laskelmat perustuvat Tilastokeskuksen työvoimatutkimuksen aineistoon. Käytetyt suureet ovat työvoimaosuus ja työllisyysaste. Tarkemmat määritelmät löytyvät Tilastokeskuksen sivulta <http://stat.fi/til/tyti/index.html>.

Laskelmat on tehty Eläketurvakeskuksessa.

Kuvio 1.1.2.

15-vuotiaan työvoimaan kuulumisajan ja työllisen ajan odote vuosina 2006–2015.



Työllisen ajan odote on vuosina 2006–2015 noussut 33,3 vuodesta 33,9 vuoteen. Vuonna 2009 odote aleni, mutta on sen jälkeen pysynyt suhteellisen vakaana.

Työvoimaan kuulumisajan ja työllisen ajan odotteen välinen noin kolmen vuoden ero johtuu työttömyydestä.

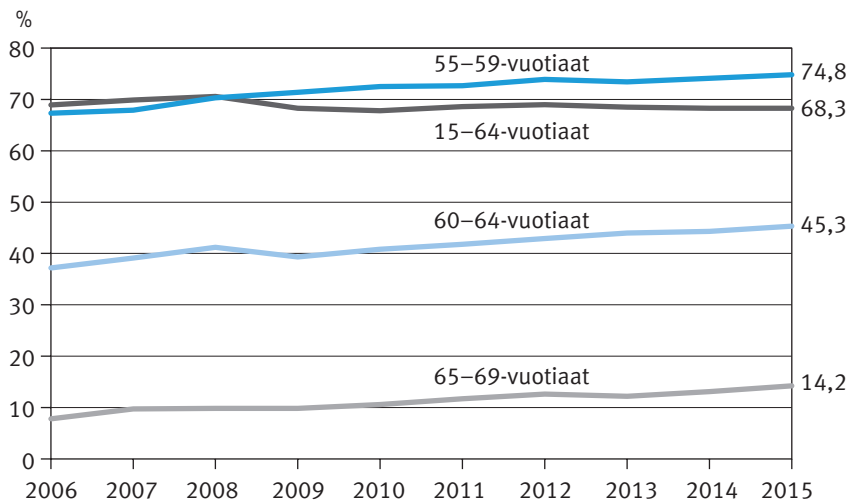
1.1.3 Työllisyysaste

Työllisyysaste on työllisten prosenttiosuus samanikäisestä väestöstä. Tarkastelu perustuu Tilastokeskuksen työvoimatutkimuksen vuosikeskiarvoihin. Tavallisesti työllisyysaste lasketaan 15–64-vuotiaiden työllisten prosenttiosuutena samanikäisestä väestöstä. Näin ollen 65–69-vuotiaat eivät vaikuta koko väestön työllisyysasteeseen.

Työllinen on henkilö, joka on tutkimusviikolla tehnyt ansiotyötä vähintään tunnin rahapalkkaa tai luontaisetua vastaan tai voittoa saadakseen, tai on ollut tilapäisesti poissa työstä. Tarkemmat määritelmät katso Tilastokeskuksen sivu: <http://stat.fi/til/tyti/index.html>.

Kuvio 1.1.3.

Työllisyysaste ikäryhmittäin vuosina 2006–2015.



2000-luvulla työllisyysaste nousi finanssikriisiin 2008 saakka. Erityisen suotuisaa kehitystä on ollut 55 vuotta täyttäneiden ikäryhmissä.

55–59-vuotiaiden työllisyysaste on ollut koko työikäisen väestön työllisyysastetta korkeammalla vuodesta 2008. Ikäryhmän työllisyysaste on noussut trendinomaisesti ja oli vuonna 2015 korkeammalla kuin kertaakaan 2000-luvulla (74,8 prosenttia). Edellisvuodesta työllisyysaste nousi 0,7 prosenttiyksikköä.

Myös 60–64- ja 65–69-vuotiaiden työllisyys on parantunut merkittävästi. Näissäkin ikäryhmissä työllisyysaste on noussut finanssikriisin jälkeen 2000-luvun ennätystasolle. 60–64-vuotiaiden ryhmässä työllisyysaste nousi 45,3 prosenttiin ja 65–69-vuotiaiden 14,2 prosenttiin vuonna 2015. Molemmat nousivat prosenttiyksikön verran vuodesta 2014.

55 vuotta täyttäneiden työllisyyden myönteisestä kehityksestä huolimatta koko väestön työllisyys on polkenut paikallaan. Koko 15–64-vuotiaan väestön työllisyys on jäänyt selvästi alle 70 prosentin tasolle eikä paluu vuoden 2008 työllisyyteen näytä lähiaikoina todennäköiseltä. Vuonna 2015 työllisyysaste laski 0,2 prosenttiyksikköä. Viimeksi työllisyysaste on ollut samalla tasolla vuonna 2005.

1.1.4 Eläkkeelle siirtyneiden työuran pituus

Työuran pituudella tarkoitetaan tässä työssäoloajan pituutta kuukausina tai vuosina siten kuin se on työeläkerekistereistä saatavissa. Tällöin työurassa otetaan huomioon vain työeläkevakuutettu työ tai yrittäjätoiminta. Tässä tarkastelussa henkilön katsotaan olleen työssä tietyn kuukauden, mikäli hän on rekisteritietojen mukaan ollut kyseisen kuukauden aikana työeläkevakuutettuna työsuhteessa tai yrittäjänä.

Työuran katsotaan alkavan aikaisintaan 18 vuoden täyttämistä seuraavan kuukauden alusta, koska siitä alkaa nykyisin eläkkeen karttuminen. Koska tarkastelu päätetään eläkkeelle siirtymiseen, työura ei sisällä eläkkeen rinnalla tehtyä työtä, ellei kysymyksessä ole osa-aikaeläke. Tiedot perustuvat ETK:n tilastorekistereihin.

Taulukko 1.1.4.

Vuonna 2015 eläkkeelle siirtyneiden työuran pituus, vuotta.

	Keskiarvo	Mediaani
Kaikki vuonna 2015 eläkkeelle siirtyneet		
Kaikki	32,7	36,9
Miehet	33,4	37,8
Naiset	32,0	36,1
Vuonna 2015 vanhuuseläkkeelle siirtyneet		
Kaikki	35,5	38,8
Miehet	36,3	39,4
Naiset	34,7	38,1

Vuonna 2015 työeläkkeelle siirtyneiden työuran pituus ennen eläkkeelle siirtymistä oli keskimäärin 32,7 vuotta. Vaikka työuran pituus viime vuonna hieman lyheni, se on muutamassa vuodessa kasvanut likimain vuodella, miehillä hieman vähemmän kuin naisilla. Koska työuran pituuden jakauma on voimakkaasti vino, keskiarvoa paremmin työssäoloajan pituutta kuvaa mediaani. Sen mukaan vuonna 2015 työeläkkeelle siirtyneistä puolet oli työskennellyt vähintään 36,9 vuotta ennen eläkkeelle jäämistään. Mediaani on nousut muutamassa vuodessa puolisen vuotta.

Koska osa eläkkeelle siirtyneistä on jättänyt työelämän työkyvyttömyyden perusteella, mikä lyhentää työuraa, on luontevaa tarkastella erikseen vanhuuseläkkeelle siirtyneitä ja heidän työuraansa. Vuonna 2015 vanhuuseläkkeelle siirtyneiden työura oli keskimäärin 35,5 vuotta ja mediaani 38,8 vuotta. Toisin sanoen puolet vanhuuseläkkeelle siirtyneistä teki töitä 38,8 vuotta ennen eläkeikää.

Vanhuuseläkkeelle siirtyvien miesten työura oli 1,6 vuotta pitempi kuin naisten. Ero miesten ja naisten välillä on hieman pienempi, kun tarkastellaan kaikkia eläkkeelle siirtyneitä (1,4 vuotta). Perhevapaat ja lastenhoitoon liittyvät vapaat lienevät keskeisiä syitä miesten ja naisten väliseen eroon. Sen sijaan eläkkeellesiirtymisikä ei eroa selittä, sillä miehet ja naiset siirtyvät eläkkeelle keskimäärin samassa iässä. Vuonna 2015 eläkkeellesiirtymisiän keskiarvo oli 60,7 vuotta ja mediaani 63,1 vuotta.

1 Työuran pituus

1.2 Täydentävät indikaattorit

- 1.2.1 Eläkkeellesiirtymisiän odote, mediaani ja keskiarvo
- 1.2.2 60- ja 62-vuotiaiden eläkkeellesiirtymisiän odote
- 1.2.3 Työeläkkeelle siirtyneiden osuus vakuutetuista
- 1.2.4 Työkyvyttömyyseläkkeiden ikävakioitu alkavuus
- 1.2.5 Työvoimaan kuulumisajan odote Pohjoismaissa ja EU-maissa keskimäärin
- 1.2.6 55–67-vuotiaiden työllisyysasteet
- 1.2.7 20–29-vuotiaiden työllisyysaste
- 1.2.8 55–64-vuotiaiden työllisyysaste Pohjoismaissa ja EU-maissa keskimäärin

1.2.1 Eläkkeellesiirtymisiän odote, mediaani ja keskiarvo

Eläkkeellesiirtymisikää voidaan kuvata eläkkeellesiirtymisiän odotteella, mediaanilla ja keskiarvolla.

Eläkkeellesiirtymisiän *odote* kuvaa keskimääräistä eläkkeellesiirtymisikää, joka muodostuu tietynikäisille vakuutetuille, kun oletetaan, että ikäluokittainen eläkealkavuus ja kuolevuus säilyvät tarkasteluvuoden tasolla. Eläkkeellesiirtymisiän odote voidaan laskea minkä ikäiselle henkilölle tahansa. Ydinindikaattoriksi on valittu 25-vuotiaan odote.

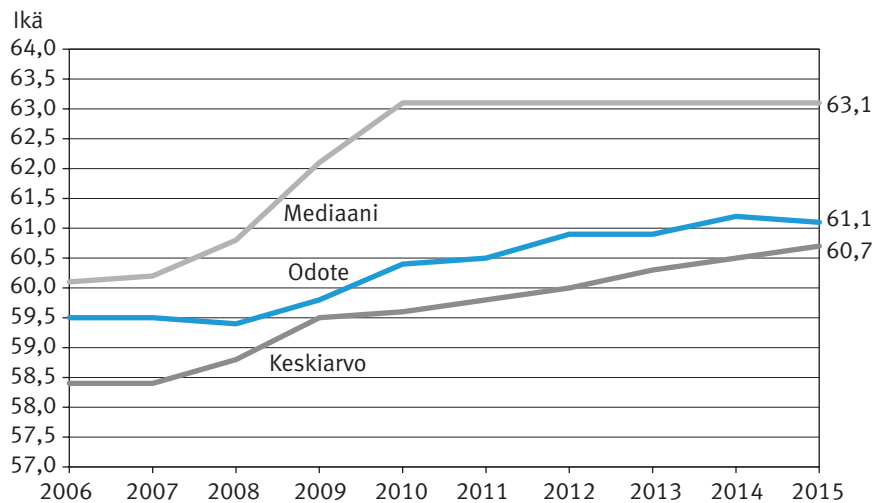
Eläkkeellesiirtymisiän *mediaani* on ikä, jota nuorempia on puolet ja vanhempia on puolet eläkkeelle siirtyneistä.

Eläkkeellesiirtymisiän *keskiarvo* on eläkkeelle siirtyneiden keski-ikä eläkkeen alkaessa.

Osa-aikaeläkkeelle siirtyneitä ei lueta eläkkeelle siirtyneiksi.

Kuvio 1.2.1.

Eläkkeellesiirtymisiän odote, mediaani ja keskiarvo työeläkejärjestelmässä vuosina 2006–2015.



Eläkkeellesiirtymisikä on noussut 2000-luvulla kaikilla esitetyillä mittareilla. Erityisen voimakasta nousu on ollut eläkeuudistuksen jälkeen.

Keskiarvo ja mediaani kuvaavat eläkkeellesiirtymisikää tietyssä vuonna. Niiden avulla ei pidä tehdä tulkintoja ajassa tapahtuvista muutoksista. Eläkkeellesiirtymisikään on 2000-luvulla vaikuttanut voimakkaasti väestön ikärakenne. Suuret ikäluokat ovat vanhuuseläkeikässä ja vaikuttavat näin suurella lukumäärällään eläkkeellesiirtymisikää koroittavasti. Eläkkeelle jäätyään suurten ikäluokkien vaikutus näihin mittareihin hiipuu, mikä taas vaikuttaa keskiarvon ja mediaanin tasoon alentavasti. Sen sijaan odotteeseen vaikuttavat vain eläkkeelle siirtymisessä tapahtuvat käyttäytymismuutokset.

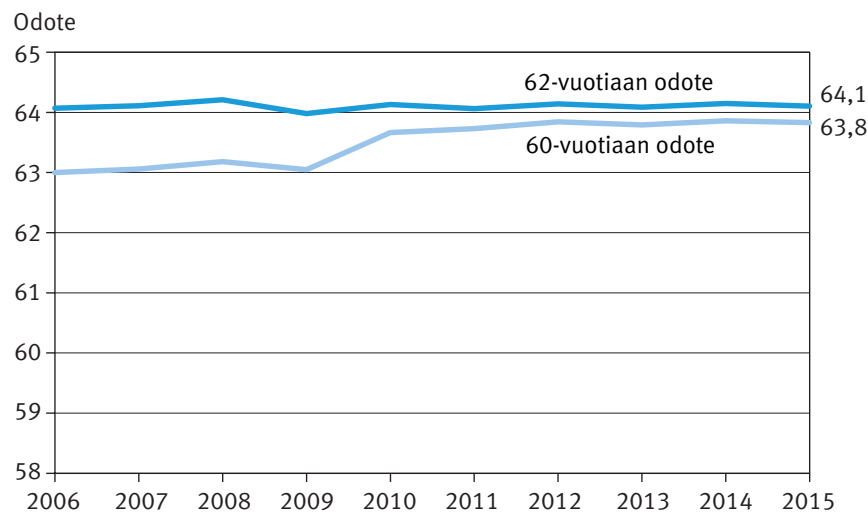
1.2.2 60- ja 62-vuotiaiden eläkkeellesiirtymisiän odote

Eläkkeellesiirtymisiän odote kuvaa keskimääräistä eläkkeellesiirtymisikää, joka muodostuu tietyntyöikäisille vakuutetuille, kun oletetaan, että ikäluokittainen eläkealkavuus ja kuolevuus säilyvät tarkasteluvuoden tasolla. Osa-aikaeläkkeelle siirtyneitä ei oteta mukaan odotetta laskettaessa.

Eläkkeellesiirtymisiän odote voidaan laskea minkä ikäiselle henkilölle tahansa. Ydinindikaattoriksi on valittu 25-vuotiaan odote.

Kuvio 1.2.2.

60- ja 62-vuotiaan eläkkeellesiirtymisiän odote vuosina 2006–2015, kaikki työeläkkeelle siirtyneet.



Kuvio kertoo kahden eläkkeellesiirtymisiän kynnyksellä olevan ikäryhmän odotteen kehityksen. 60-vuotiaiden odotteen kehitys on noussut yli vuodella yhdeksän vuoden aikana. Vuoden 2010 ison nousun taustalla on työttömyyseläkkeen lakkauttaminen.

62-vuotiaiden eläkkeellesiirtymisiän odote on pysynyt melko vakaana koko ajanjakson. Se aleni vuonna 2005, kun joustavan vanhuuseläkeiän alarajaksi tuli 63 ikävuotta. Sen jälkeen se on noussut takaisin noin 64 vuoden tuntumaan.

60-vuotiaiden eläkkeellesiirtymisiän odote ja 62-vuotiaiden eläkkeellesiirtymisiän odote ovat aiempaa lähempänä toisiaan. Ero on viime vuosina kaventunut selvästi, koska yhä harvempi jää eläkkeelle 60- tai 61-vuotiaana.

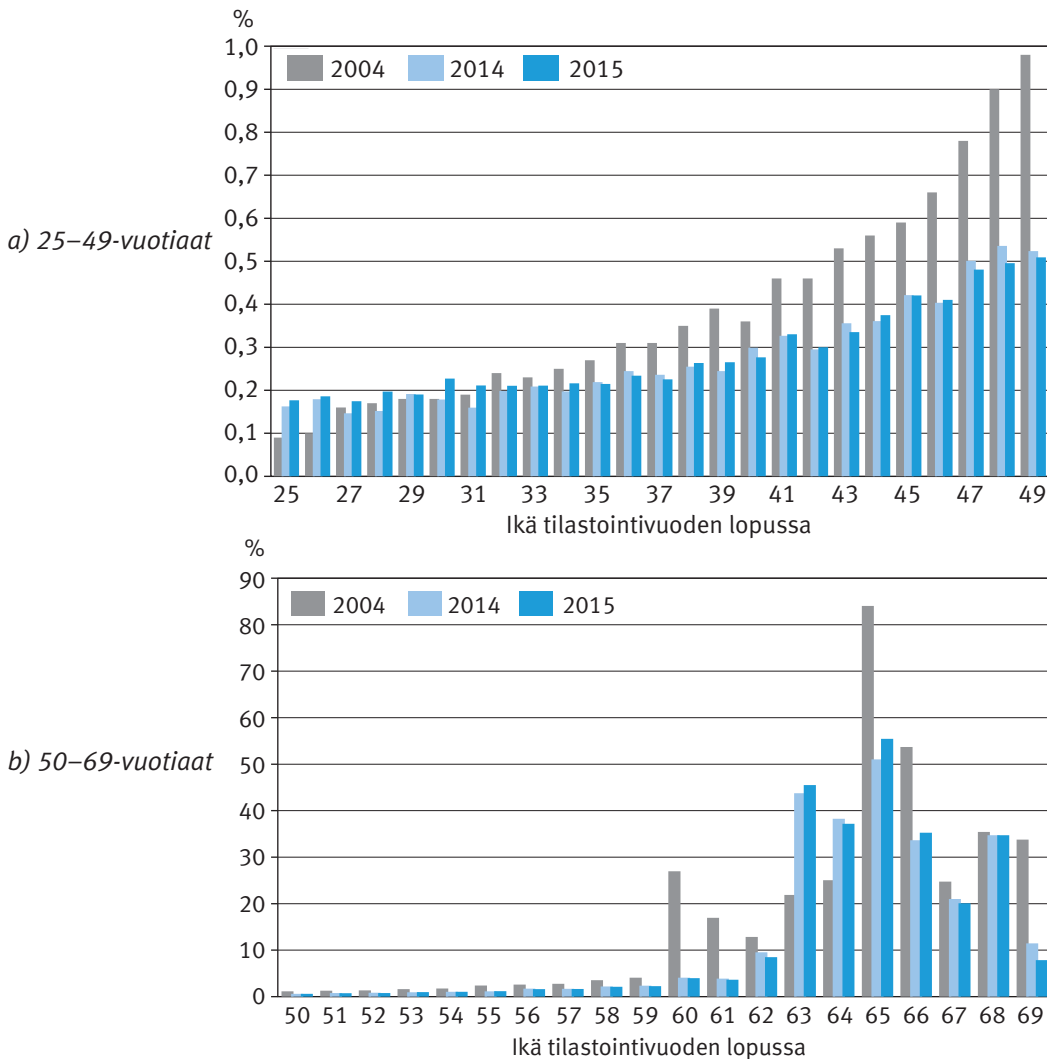
Lisätietoa: [Eläkkeellesiirtymisikä Suomen työeläkejärjestelmässä. Eläketurvakeskuksen tilastoraportteja 03/2016.](#)

1.2.3 Työeläkkeelle siirtyneiden osuus vakuutetuista

Työeläkkeelle siirtyneiden osuus vakuutetuista kuvaa työeläkkeelle siirtyneiden prosenttiosuutta vastaavan ikäisistä ei-eläkkeellä olevista työeläkevakuutetuista. Suhdeluku voidaan tulkita riskiksi jäädä eläkkeelle tietystä iässä. Näiden eläkkeelle siirtymisen riskien avulla lasketaan myös eläkkeellesiirtymisiän odote.

Kuvio 1.2.3.

Työeläkkeelle siirtyneiden osuus vakuutetuista vuosina 2004, 2014 ja 2015.



Huomaa kuvioden a ja b erilainen skaalaus.

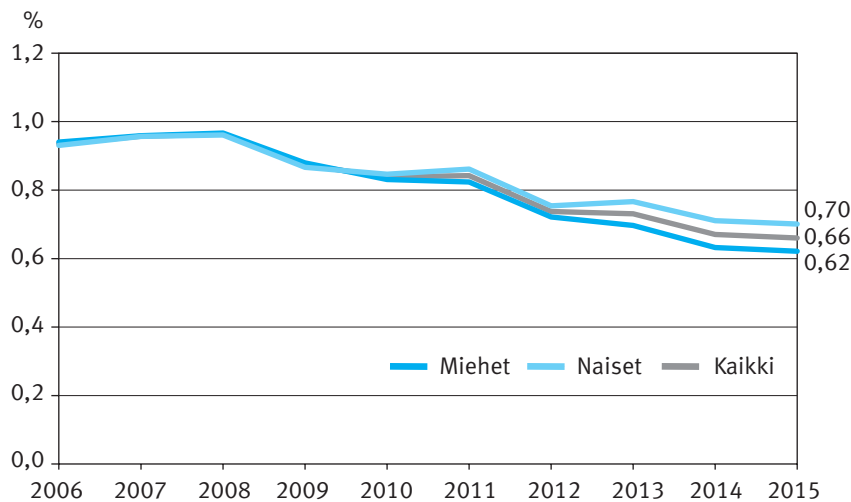
Vuoden 2005 jälkeen työeläkkeelle siirtyneiden osuus on laskenut alle 63-vuotiaiden ikäluokissa selvästi. Poikkeuksena ovat alle 30-vuotiaat, joiden kohdalla alenemista ei ole havaittavissa. Vuoden 2005 jälkeen työeläkeoikeuden piiriin on tullut uusi joukko vähäisen työhistorian omaavia, erityisesti nuoria. Ennen he jäivät kokonaan työeläkejärjestelmän ulkopuolelle ja tosiasiaa heidän eläketurvansa perustuu edelleen kansaneläketurvaan, jonka lisäksi he nyt saavat pienen työeläkkeen. Vanhemman työvoiman kohdalla varhaiseläkevaihtoehtojen supistuminen, ennen kaikkea työttömyyseläkkeen poistuminen, näkyy erityisesti 60- ja 61-vuotiaiden ikäluokissa, joissa eläkkeelle siirtyminen oli aiemmin huomattavasti nykyistä yleisempää.

1.2.4 Työkyvyttömyyseläkkeiden ikävakioitu alkavuus

Työkyvyttömyyseläkkeiden alkavuus kuvaa vuoden aikana työkyvyttömyyseläkkeelle siirtyneiden osuutta prosentteina ei-eläkkeellä olevasta työeläkevakuutetusta väestöstä. Luvut on ikävakioitu käyttäen vakioväestönä viimeisen vuoden työeläkevakuutettuja. Vakioinnilla poistetaan väestön ikärakenne-erojen vaikutus alkavuuteen.

Kuvio 1.2.4

Työkyvyttömyyseläkkeiden ikävakioitu alkavuus työeläkejärjestelmässä 25–62-vuotiailla vuosina 2006–2015 sukupuolen mukaan, %.



Työkyvyttömyyseläkkeiden alkavuus on pienentynyt koko ajanjaksolla noin 0,3 prosenttiyksikköä, miehillä enemmän kuin naisilla. Vuodesta 2010 alkaen naisten alkavuus on ollut hieman suurempaa kuin miesten.

Alkavuus on pysynyt lähes samansuuruisena alle 45-vuotiailla, joten alentuminen on tapahtunut sitä vanhemmissa ikäryhmissä. Vuonna 2015 työkyvyttömyyseläkkeelle siirtyneistä oli alle 45-vuotiaita 21 prosenttia. Yli puolet siirtyneistä oli 55–62-vuotiaita.

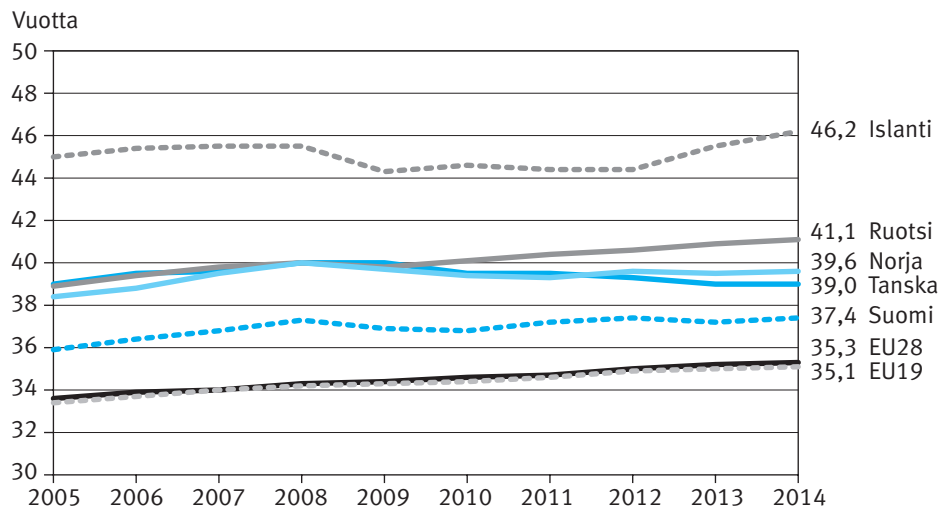
Vuonna 2015 siirtyi työeläkevakuutetuista työkyvyttömyyseläkkeelle kaikkiaan 18 600 henkilöä. Työkyvyttömyyseläkkeelle siirrytään eniten tuki- ja liikuntaelinten sairauksien ja mielenterveyden ja käyttäytymisen häiriöiden perusteella. Tuki- ja liikuntaelinten sairauksien perusteella siirtyneiden osuus oli 35 prosenttia ja mielenterveyssyistä siirtyneiden osuus 28 prosenttia.

1.2.5 Työvoimaan kuulumisajan odote Pohjoismaissa ja EU-maissa keskimäärin

Työvoimaan kuulumisajan odote kuvaa niiden vuosien keskimäärää, joina 15-vuotiaan henkilön voidaan odottaa lukeutuvan työvoimaan jäljellä olevana elinaikanaan. Luvut on saatu Eurostat:n sivulta <http://ec.europa.eu/eurostat/tgm>.

Kuvio 1.2.5.

15-vuotiaan työvoimaan kuulumisajan odote Pohjoismaissa ja EU-maissa keskimäärin vuosina 2005–2014.



Työvoimaan kuulumisajan odote on kasvanut koko Euroopan Unionin alueella. Pohjoismaista Norjassa, Tanskassa ja Islannissa odote kääntyi laskuun vuoden 2008 finanssikriisin jälkeen. Islanti on viime vuosina palannut takaisin kasvu-uralle.

Suomessa työvoimaan kuulumisaika on lyhyempi kuin muissa Pohjoismaissa. Ero Ruotsiin oli 3,7 vuotta vuonna 2014.

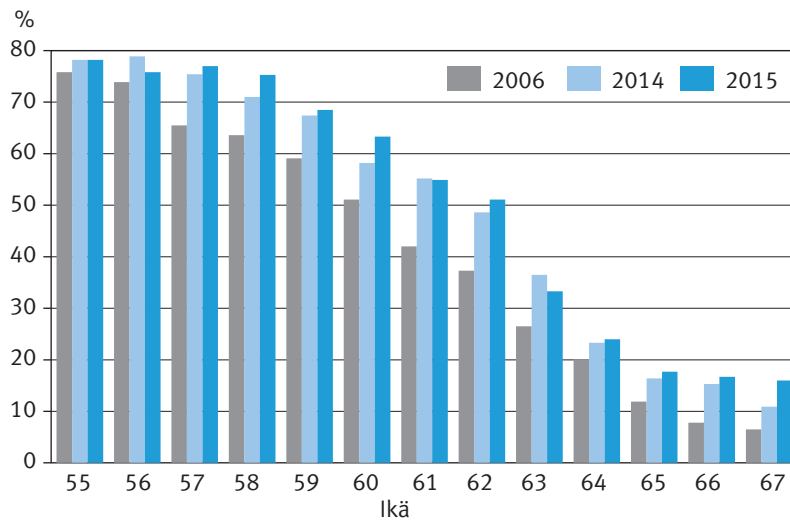
1.2.6 55–67-vuotiaiden työllisyysasteet

Työllisyysaste on työllisten prosenttiosuus samanikäisestä väestöstä. Tarkastelu perustuu Tilastokeskuksen työvoimatutkimuksen vuosikeskiarvoihin.

Työllinen on henkilö, joka on tutkimusviikolla tehnyt ansiotyötä vähintään tunnin rahapalkkaa tai luontaisesti vastaan tai voittoa saadakseen, tai on ollut tilapäisesti poissa työstä. Tarkemmat määritelmät katso Tilastokeskuksen sivu: <http://stat.fi/til/tyti/index.html>.

Kuvio 1.2.6.

55–67-vuotiaiden työllisyysaste vuosina 2006, 2014 ja 2015.



Viime vuosina työllisyysaste on noussut vanhemman työvoiman keskuudessa. Kymmenessä vuodessa työllisyysaste on noussut selvästi kaikissa 55 vuotta täyttäneiden ikäryhmissä. Tämä myönteinen kehitys on jatkunut myös viime vuonna. Vaikka 65–67-vuotiaiden työllisyysaste on edelleen melko matala, se on kaksinkertaistunut vuodesta 2006.

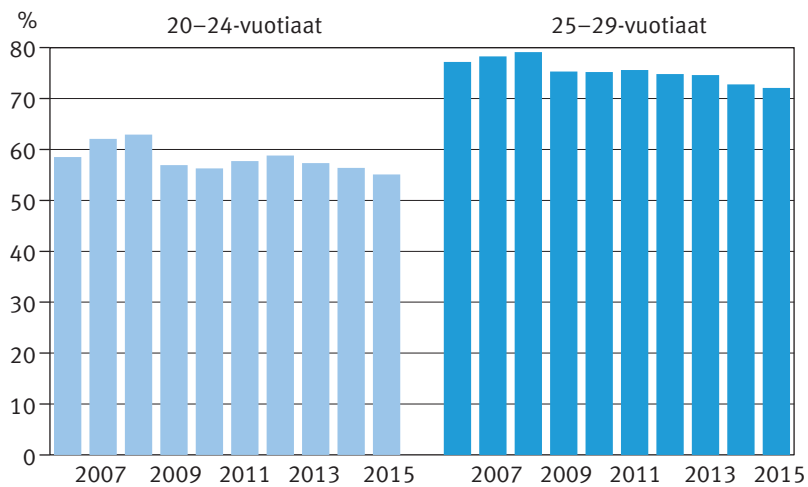
1.2.7 20–29-vuotiaiden työllisyysaste

Työllisyysaste on työllisten prosenttiosuus samanikäisestä väestöstä. Tarkastelu perustuu Tilastokeskuksen työvoimatutkimuksen vuosikeskiarvoihin.

Työllinen on henkilö, joka on tutkimusviikolla tehnyt ansiotyötä vähintään tunnin rahapalkkaa tai luontaisetua vastaan tai voittoa saadakseen, tai on ollut tilapäisesti poissa työstä. Tarkemmat määritelmät katso Tilastokeskuksen sivu: <http://stat.fi/til/tyti/index.html>.

Kuvio 1.2.7.

20–29-vuotiaiden työllisyysaste vuosina 2006–2015.



2000-luvun alkuvuosina nuorten työllisyysaste laski. Vuodesta 2004 lähtien nuorten työllisyysaste nousi tasaisesti vuoden 2008 finanssikriisiin saakka. Kriisi heijastui erityisesti vuoden 2009 työllisyyteen nuorilla. Talouskehitys oli viime vuonna vaatimatonta, ja nuorten työllisyysaste laski edelleen vuonna 2015 yli puolella prosenttiyksiköllä. Vuonna 2015 työllisyysaste 20–24-vuotiailla oli 55,1 prosenttia ja 25–29-vuotiailla 72,1 prosenttia.

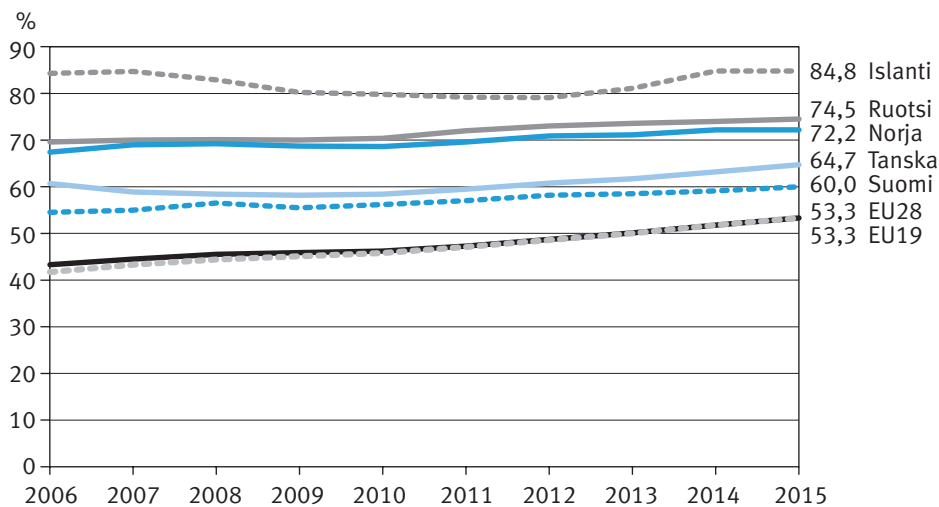
1.2.8 55–64-vuotiaiden työllisyysaste Pohjoismaissa ja EU-maissa keskimäärin

Työllisyysaste on työllisten prosenttiosuus samanikäisestä väestöstä. Tarkastelu perustuu Eurostatin eri maiden työvoimatutkimuksista keräämään tietoon. Tilaston määrittelyt ovat samat kuin Tilastokeskuksen työvoimatutkimuksessa. Katso tarkemmin Eurostatin sivu: http://ec.europa.eu/eurostat/cache/metadata/FR/tsdde100_esmsip.htm.

Työllinen on henkilö, joka on tutkimusviikolla tehnyt ansiotyötä vähintään tunnin rahapalkkaa tai luontaisetta vastaan tai voittoa saadakseen, tai on ollut tilapäisesti poissa työstä.

Kuvio 1.2.8.

55–64-vuotiaiden työllisyysaste Pohjoismaissa ja EU-maissa keskimäärin vuosina 2006–2015.



EU-maissa 55–64-vuotiaiden työllisyysaste on noussut 2000-luvulla. Näin on tapahtunut myös Pohjoismaissa lukuun ottamatta Islantia, missä työllisyysaste on ollut koko tarkastelujakson selvästi Pohjoismaiden korkein, noin 80 prosenttia. Suomi kuroi kiinni muiden Pohjoismaiden etumatkaa ennen finanssikriisiä, mistä alkaen Suomen ja Tanskan 55–64-vuotiaiden työllisyysasteet ovat olleet melkein samalla tasolla.

Viime vuosina Suomen työllisyyskehitys on ollut heikkoa, kun taas muissa Pohjoismaissa työllisyysasteet ovat parantuneet. Myös Tanska on nyt karkaamassa, kun taas Ruotsi ja Norja ovat jo reilusti yli kymmenen prosenttiyksikköä korkeammalla ikääntyvien työllisyysasteessa Suomeen verrattuna. Ainakin osan Pohjoismaiden välisistä eroista selittää osa-aikatyö. Ruotsissa ja Norjassa tehdään selvästi enemmän osa-aikatyötä kuin Suomessa.

Vaikka 55–64-vuotiaan työvoiman työllisyysaste on noussut Suomessa, ero EU-maiden keskiarvoon on pienentynyt. Vuonna 2015 EU- ja euroalueen maissa ikääntyvien työllisyysasteen nousu oli likimain kaksinkertainen Suomeen verrattuna.

Vuonna 2015 työllisyysasteen nousu oli Pohjoismaista voimakkainta Tanskassa ja Suomessa. Ruotsissa nousu oli pieni, Islannissa ja Norjassa muutosta edelliseen vuoteen ei tapahtunut.

2 Eläkkeiden taso

2.1 Ydinindikaattorit

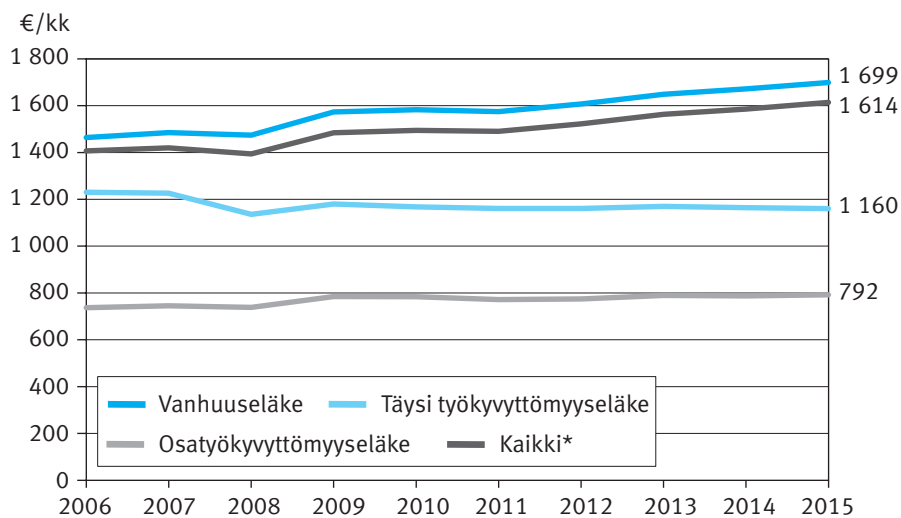
- 2.1.1 Omaeläkkeensaajien keskimääräinen kokonaiseläke
- 2.1.2 Omaeläkkeensaajien keskimääräinen kokonaiseläke suhteessa keskiansioon
- 2.1.3 Keskieläke suhteessa keskiansioon vuosina 2015–2080
- 2.1.4 Eläkkeen korvausaste
- 2.1.5 Esimerkkilaskelma eläkkeiden korvausasteiden kehityksestä

2.1.1 Omaeläkkeensaajien keskimääräinen kokonaiseläke

Omaeläkkeensaajien keskimääräinen kokonaiseläke kuvaa Suomessa asuvien työ- ja/tai kansaneläkejärjestelmästä vanhuus- tai työkyvyttömyyseläkettä saavien keskimääräistä kokonaiseläkettä. Eläke sisältää henkilön oman työ- ja kansaneläkkeen sekä leskeneläkkeen. Kokonaiseläke sisältää myös tapaturmavakuutus-, liikennevakuutus-, sotilastapaturma- ja sotilasvammalain mukaiset eläkkeet sekä Kelan maksamat rintamalisät, lapsikorotukset ja takuueläkkeet.

Kuvio 2.1.1.

Omaeläkkeensaajien keskimääräinen kokonaiseläke vuosina 2006–2015 eläkelajin mukaan vuoden 2015 rahassa.



*Sisältää työttömyyseläkkeet vuoteen 2014 asti.

Vuodesta 2008 alkaen kansaneläke ei enää sisällä eläkkeensaajan asumis- ja hoitotuen osuutta. Vuodesta 2011 alkaen kansaneläke sisältää takuueläkkeen osuuden.

Vanhuuseläkkeensaajien keskimääräinen kokonaiseläke on kasvanut tarkastelujaksolla reaalisesti 16 prosenttia.

Täyttä työkyvyttömyyseläkettä saaneiden keskimääräinen kokonaiseläke on pysynyt tasoltaan samansuuruisena lähes koko tarkastelujakson. Vuosina 2006 ja 2007 se oli hie- man korkeampi, sillä tällöin oli vielä voimassa yksilöllisiä varhaiseläkkeitä, jotka olivat tasoltaan keskimäärin parempia kuin varsinaiset työkyvyttömyyseläkkeet.

Myös osatyökyvyttömyyseläkettä saaneiden keskimääräinen kokonaiseläke on ollut tasoltaan ajanjaksolla sangen vakaa. Määritelmän mukaan osatyökyvyttömyyseläke on puolet täyden eläkkeen suuruudesta. Osatyökyvyttömyyseläkkeet ovat kuitenkin suhteel- lisesti parempia kuin täydet eläkkeet. Vuonna 2015 osatyökyvyttömyyseläkettä saaneiden keskimääräinen kokonaiseläke oli 68 prosenttia täyttä työkyvyttömyyseläkettä saaneiden kokonaiseläkkeestä.

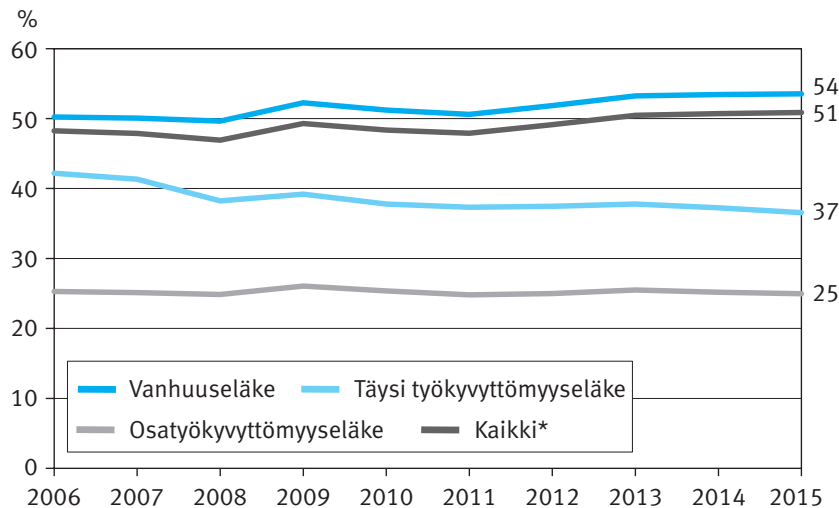
2.1.2 Omaeläkkeensaajien keskimääräinen kokonaiseläke suhteessa keskiansioon

Omaeläkkeensaajien keskimääräinen kokonaiseläke on Suomessa asuvien työ- ja/tai kansaneläkejärjestelmästä vanhuus- tai työkyvyttömyyseläkettä saavien keskimääräinen kokonaiseläke. Eläke sisältää henkilön oman työ- ja kansaneläkkeen sekä leskeneläkkeen. Kokonaiseläke sisältää myös tapaturmavakuutus-, liikennevakuutus-, sotilastapaturma- ja sotilasvammalain mukaiset eläkkeet sekä Kelan maksamat rintamalisät, lapsikorotukset ja takuueläkkeet.

Keskiansio perustuu Tilastokeskuksen tulonjakotilaston tietoon ammatissa toimivien keskimääräisistä palkka- ja yrittäjätuloista. Tarkemmat määrittelyt katso Tilastokeskuksen sivu: <http://www.stat.fi/til/tjt/kas.html>.

Kuvio 2.1.2.

Omaeläkkeensaajien keskimääräinen kokonaiseläke vuosina 2006–2015 prosentteina kyseisen vuoden keskiansiosta eläkelajin mukaan.



*Sisältää työttömyyseläkkeet vuoteen 2014 asti.

Vuodesta 2008 alkaen kansaneläke ei enää sisällä eläkkeensaajan asumis- ja hoitotuen osuutta. Vuodesta 2011 alkaen kansaneläke sisältää takuueläkkeen osuuden.

Kakkien eläkkeensaajien ja työssäkävien tulosuhde on pysynyt koko tarkasteluajanjakson 50 prosentin vaiheilla. Vähäistä laskua oli 2000-luvun puolivälin jälkeen, mutta loppuvuosina taso nousi tarkastelujakson alun tasolle. Tulosuhteen pysyminen lähes samana johtuu vanhuuseläkkeiden kehityksestä. Keskimääräinen vanhuuseläke suhteessa työssäkävien keskiansioihin on pysynyt 50 prosentin tuntumassa, loppuvuosina jopa ylittänyt sen. Viime vuosien suhdeluvun kehitykseen on vaikuttanut myös maltilliset muutokset keskiansioissa.

Täyttä työkyvyttömyyseläkettä saaneiden asema suhteessa työssäkäviin on heikentynyt tarkastelujaksolla. Työkyvyttömyyseläkkeensaajilla tulosuhde työssäkäviin pieneni 42 prosentista 37 prosenttiin.

Osatyökyvyttömyyseläkettä saaneiden ja työssäkävien tulosuhde oli koko tarkastelujakson noin 25 prosenttia.

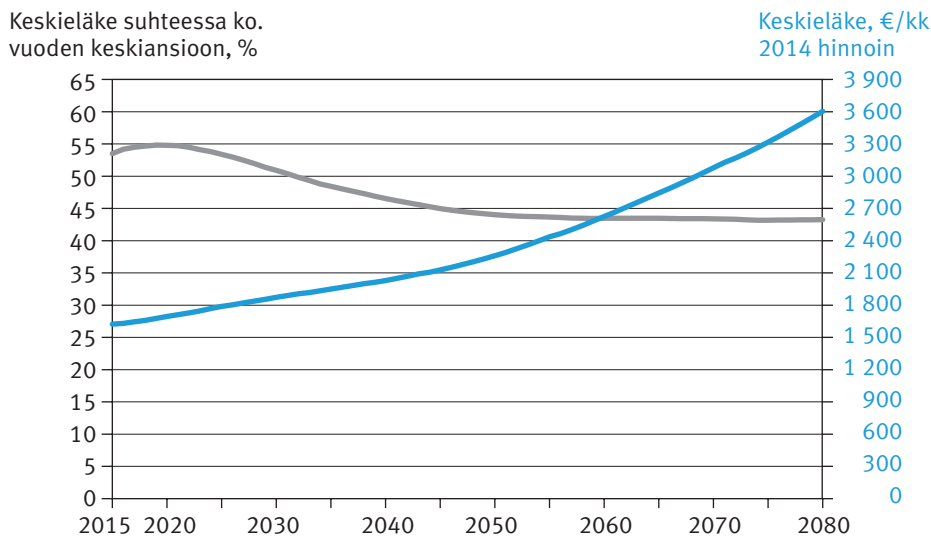
2.1.3 Keskimääräinen kokonaiseläke suhteessa keskiansioon vuosina 2015–2080

Arvio omaeläkkeensaajien keskimääräisen kokonaiseläkkeen kehityksestä vuodesta 2015 vuoteen 2080 perustuu vuoden 2017 eläkeuudistuksen vaikutuksista Eläketurvakeskuksessa laadittuihin arvioihin (Laskelmia vuoden 2017 työeläkeuudistuksen vaikutuksista – Hallituksen esitykseen perustuvat arviot. Eläketurvakeskuksen raportteja 05/2015). Uusia pitkän aikavälin laskelmatuloksia julkaistaan vuoden 2016 syksyllä.

Omaeläkkeensaajien keskimääräinen kokonaiseläke on Suomessa asuvien työ- ja/tai kansaneläkejärjestelmästä vanhuus- tai työkyvyttömyyseläkettä saavien keskimääräinen kokonaiseläke. Eläke sisältää henkilön oman työ- ja kansaneläkkeen sekä leskeneläkkeen. Kokonaiseläke sisältää myös tapaturmavakuutus-, liikennevakuutus-, sotilastapaturma- ja sotilasvammalain mukaiset eläkkeet sekä Kelan maksamat rintamalisät, lapsikorotukset ja takuueläkkeet.

Kuvio 2.1.3.

Omaeläkkeensaajien keskimääräinen kokonaiseläke vuoden 2014 rahassa ja prosentteina kunkin vuoden keskiansiosta vuosina 2015–2080.



Ennustejakson aikana keskimääräisen eläkkeen ostovoima kasvaa yli kaksinkertaiseksi eli vuoden 2014 hintatasossa eläke nousee runsaasta 1 600 eurosta noin 3 600 euroon kuukaudessa. Eläkkeiden ostovoiman kasvu on pääosin seurausta yleisen ansiotason noususta.

Keskimääräinen eläke oli hieman yli puolet vakuutettujen keskiansiosta vuonna 2015. Työeläkkeiden suhde ansiotasoon kasvaa vielä hieman keskiansioiden hitaan kasvun ja työeläkejärjestelmän voimaantumisen vuoksi. 2020-luvulta lähtien eläkkeiden tason kasvu jää kuitenkin jälkeen ansiotason kasvusta. Pääosin tämä johtuu elinaikakertoimesta. Lisäksi julkisen sektorin yksityistä korkeampien karttumien poistaminen 1990-luvulla ja työntekijän eläkemaksun nousu alentavat keskieläkkeen suhdetta keskiansioon. Kelan eläkkeiden indeksointi seuraa laskelmassa puoliksi hintatasoa ja puoliksi ansiotasoa. Tämän vuoksi Kelan eläkkeet kasvavat ansiotasoa hitaammin.

2.1.4 Eläkkeen korvausaste

Eläkkeen korvausaste kuvaa työstä työeläkkeelle siirtyneen henkilön työeläkkeen prosenttiosuutta eläkettä edeltävästä ansiotasosta. Työeläkkeeseen on laskettu mukaan kaikki työeläkkeenä maksetut omaeläkkeet. Ansiotaso on määritelty kaksi ja kolme vuotta ennen eläkkeen alkamisvuotta saatujen ansioiden perusteella.

Tarkastelussa ovat mukana vuonna 2015 työeläkkeelle siirtyneet henkilöt, jotka ovat työskennelleet vuodet 2012 ja 2013 eläkettä kartuttavassa työssä. Tarkastelusta on siten rajattu pois ne eläkkeelle siirtyneet, joilla ei ole ollut ansioita tarkasteltujen kahden kalenterivuoden aikana. Lisäksi tuona aikana osa-aikaeläkettä saaneet on rajattu tarkastelun ulkopuolelle. Rajaukset karsivat eläkkeelle siirtyneistä pois noin puolet. Tarkastelun ulkopuolelle rajatuista moni jäi eläkkeelle työkyvyttömyyden tai työttömyyden jälkeen.

Ansiot on indeksoitu tilastovuodelle elinkustannusindeksillä.

Taulukko 2.1.4.

Vuonna 2015 työstä työeläkkeelle siirtyneiden eläkkeiden korvausasteet.

	Korvausaste					
	Keskiarvo	Alin desiili eli 10 %	Alakvartiili eli 25 %	Mediaani eli 50 %	Ylakvartiili eli 75 %	Ylin desiili eli 90 %
Kaikki siirtyneet						
Kaikki	61	32	49	59	69	83
Miehet	66	39	52	61	72	89
Naiset	58	29	45	57	66	77
Palkansaajat						
Kaikki	59	31	48	59	67	77
Miehet	62	38	52	60	69	80
Naiset	56	29	45	57	66	75

Tarkastelussa mukana olleiden vuonna 2015 työeläkkeelle siirtyneiden eläkkeen korvausaste oli keskimäärin 61 prosenttia. Korvausasteen vaihtelu on suurta. Jos viimeisten työvuosien ansiot poikkeavat merkittävästi työuran keskiansioista, korvausaste voi olla hyvin korkea tai se voi jäädä hyvin matalaksi. Korvausasteen mediaani oli 59 prosenttia, ja se kuvaa melko hyvin eläkkeen korvaustasoa. Joka toisella korvausaste oli välillä 49–69 prosenttia. Miehillä korvausaste oli hieman korkeampi kuin naisilla.

Palkansaajien korvausaste oli hieman matalampi kuin yrittäjien. Myös hajonta oli pienempi kuin yrittäjillä. Vuonna 2015 palkansaajien korvausaste oli keskimäärin 59 prosenttia. Myös mediaani oli 59 prosenttia.

Esitetyt korvausasteiden perusluvut ovat luonteeltaan melko stabiileja. Viime vuosina ne eivät olekaan juuri muuttuneet vaan muutokset ovat olleet vähäisiä.

2.1.5 Esimerkkilaskelma eläkkeiden korvausasteiden kehityksestä

Eläkkeen korvausasteella tarkoitetaan tässä alkavan eläkkeen määrää suhteessa viimeiseen ansaittuun palkkaan. Esimerkkilaskelmien avulla voidaan nähdä, miten eläkejärjestelmän laskentasäännöt vaikuttavat alkavan eläkkeen tasoon.

Korvausaste on laskettu olettaen työuran alkaneen 25-vuotiaana ja jatkuneen keskeytyksettä eläkkeelle siirtymiseen saakka. Ansioiden oletetaan laskelmassa kehittyvän kumpumaisen ansioprofiilin mukaisesti, jossa ansio on työuran alkaessa 75 prosenttia ja lopussa 105 prosenttia keskiansiosta. Samaa ansioprofilia käytetään EU:ssa korvausasteindikaattoria laskettaessa.

Laskelmassa käytetyt ennusteet perustuvat vuoden 2017 eläkeuudistuksen vaikutuksista Eläketurvakeskuksessa laadittuihin arvioihin. Alla kuvataan kolmen eri kohortin, vuosina 1953, 1962 ja 1985 syntyneiden henkilöiden korvausastetta esimerkkilaskelmien avulla. Laskelmassa esitetään korvausaste samalle kohortille eläkkeelle siirtymisiän mukaan. Työuran oletetaan olevan yhtä pitkä eri kohorteilla.

Taulukko 2.1.5.

Vuonna 2017 voimaan tulevan eläkeuudistuksen mukaiset eläkkeiden korvausasteet vuosina 1953, 1962 ja 1985 syntyneille henkilöille.

Eläkkeellesiirtymisikä	Korvausaste		
	1953 syntyneet	1962 syntyneet	1985 syntyneet
63	50,2		
64	54,1		
65	57,9	49,7	
66	61,9	53,4	
67	65,9	57,1	49,2
68	70,0	61,0	52,8

1962 syntyneillä alin eläkeikä on 65 vuotta ja 1985 syntyneillä 67 vuotta.

Esimerkkilaskelmien mukaan eläkkeiden korvausasteet alenevat vanhimmasta kohortista nuorempiin siirryttäessä. Väestöennusteen mukaan elinajanodote pidentyy, jolloin elin-aikakerroin alentaa eläkkeiden tasoa ja korvausastetta. Pidempään työssäjatkaminen parantaa kussakin kohortissa korvausasteita.

2 Eläkkeiden taso

2.2 Täydentävät indikaattorit

- 2.2.1 Omaeläkkeensaajien keskimääräinen kokonaiseläke ja osuus eläketulosta desiileittäin
- 2.2.2 Eläkkeen korvausasteen jakauma
- 2.2.3 Eläkeläiskotitalouksien toimeentulo
- 2.2.4 Eläkeläisten pienituloisuus

2.2.1 Omaeläkkeensaajien keskimääräinen kokonaiseläke ja osuus eläketulosta desiileittäin

Omaeläkkeensaajien keskimääräinen kokonaiseläke desiileittäin kuvaa eläkkeensaajien kokonaiseläkettä eri desiileissä eli tulokymmenyksissä.

Eläkkeensaajadesiilien osuus eläketulosta kuvaa eläkkeensaajien eläketulo-osuutta eri desiileissä.

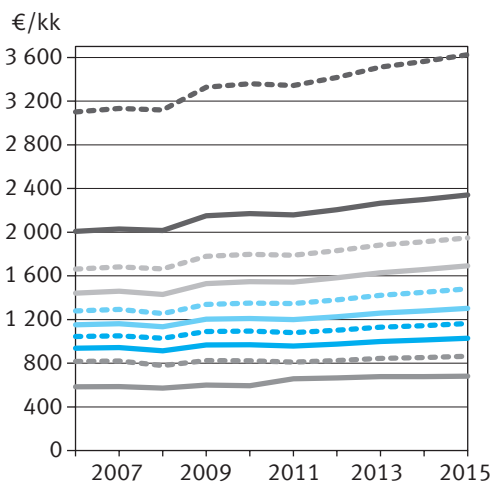
Desiilit on saatu järjestämällä eläkkeensaajat kokonaiseläkkeen mukaan nousevaan järjestykseen ja jakamalla eläkkeensaajat kymmeneen yhtä suureen ryhmään.

Omaeläkkeensaajia ovat Suomessa asuvat työ- ja/tai kansaneläkejärjestelmästä vanhuus-, työkyvyttömyys-, työttömyys- tai maatalouden erityiseläkettä saavat. Työttömyyseläkkeitä ei ole maksettu enää vuoden 2014 jälkeen.

Kokonaiseläke sisältää henkilön oman työ- ja kansaneläkkeen sekä leskeneläkkeen. Kokonaiseläke sisältää myös tapaturmavakuutus-, liikennevakuutus-, sotilastapaturma- ja sotilasvammalain mukaiset eläkkeet sekä Kelan maksamat rintamalisät, lapsikorotukset ja takueläkkeet.

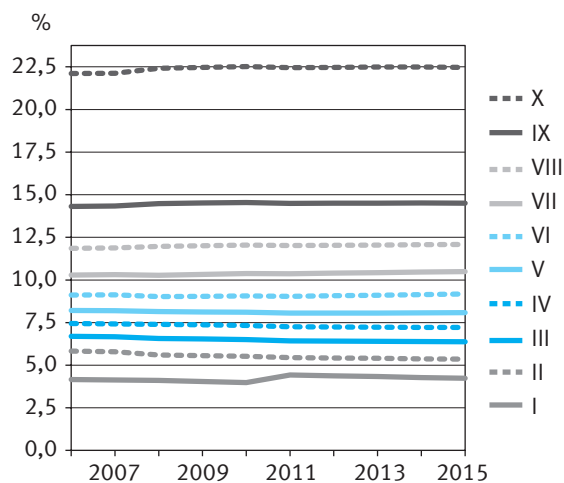
Kuvio 2.2.1a.

Omaeläkkeensaajadesiilien keskimääräinen kokonaiseläke vuosina 2006–2015 vuoden 2015 rahassa.



Kuvio 2.2.1b.

Omaeläkkeensaajadesiilien osuus eläketulosta vuosina 2006–2015, %.



Eläkkeen taso on noussut kaikissa eläketuloluokissa tarkastelujakson aikana. Eläketaso on kuitenkin noussut enemmän ylemmissä kuin alemmissä desiileissä, joten eläke-erot ovat euromääräisesti kasvaneet. Ylimmässä desiilissä keskieläke on noussut noin 500 eurolla ja alimmassa noin 100 eurolla.

Alimman desiilin saama tulo-osuus on alle viisi prosenttia, kun se ylimmässä desiilissä on yli 20 prosenttia. Kolme alinta desiiliä, eli 30 prosenttia eläkkeensaajista saa noin 15 prosenttia eläketuloista, kun kolmen ylimmän desiilin osuus on puolet.

Eläketulon jakautuminen on pysynyt tarkastelujaksolla hyvin vakaana.

2.2.2 Eläkkeen korvausasteen jakauma

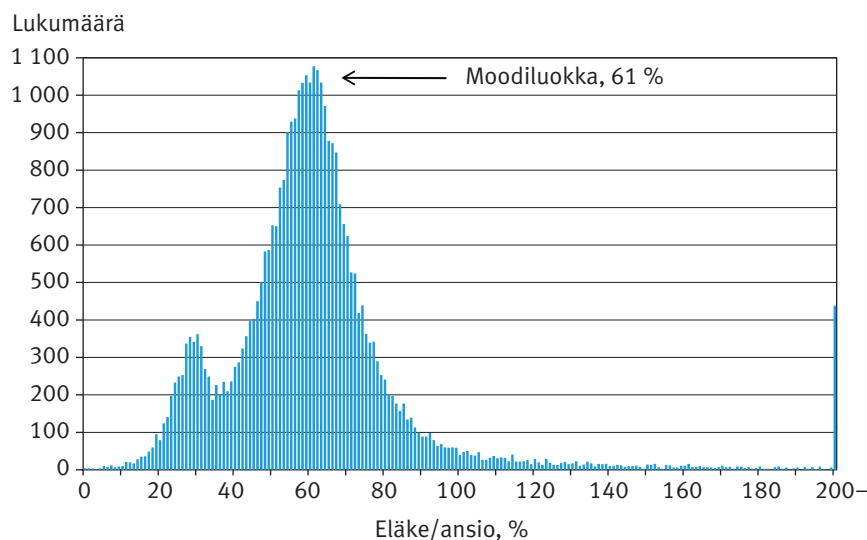
Eläkkeen korvausaste kuvaa työeläkkeelle siirtyneen henkilön työeläkkeen prosenttiosuutta eläkettä edeltävästä ansiotasosta. Työeläkkeeseen on laskettu mukaan kaikki työeläkkeenä maksetut omaeläkkeet. Ansiotaso on määritelty kaksi ja kolme vuotta ennen eläkkeen alkamisvuotta saatujen ansioiden perusteella.

Tarkastelussa ovat mukana vuonna 2015 työeläkkeelle siirtyneet henkilöt, jotka ovat työskennelleet vuodet 2012 ja 2013 eläkettä kartuttavassa työssä. Tarkastelujoukosta on siten rajattu pois ne eläkkeelle siirtyneet, joilla ei ole ollut ansioita tarkasteltujen kahden kalenterivuoden aikana. Lisäksi tuona aikana osa-aikaeläkettä saaneet on rajattu tarkastelun ulkopuolelle. Rajaukset karsivat eläkkeelle siirtyneistä pois noin puolet. Tarkastelun ulkopuolelle rajatuista moni jäi eläkkeelle työkyvyttömyyden tai työttömyyden jälkeen. Määrittely on sama kuin kohdassa 2.1.4

Ansiot on indeksoitu tilastovuodelle elinkustannusindeksillä.

Kuvio 2.2.2.

Työeläkkeelle vuonna 2015 siirtyneiden eläkkeen suhde edeltävään ansioon.



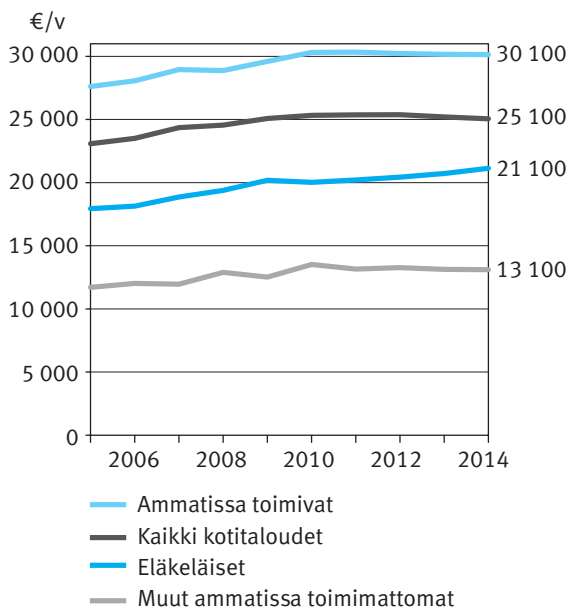
Eläkkeelle siirtyneiden eläkkeen suhde edeltäviin ansioihin vaihtelee runsaasti. Joissakin tilanteissa korvausaste voi nousta prosentuaalisesti hyvinkin korkeaksi. Tällöin ei yleensä ole kysymys suurista eläkkeistä vaan työuran loppuvuosien vähäisistä ja satunnaisista ansioista. Työeläkkeen korvausasteen jakauma on selvästi kaksihuippuinen. Pienempi huippukohta on 30 prosentin tienoilla ja korkeampi huippu on 60 prosentin tienoilla. Pienempi keskittymä 30 prosentin kohdalla selittyy osatyökyvyttömyyseläkkeillä. Osatyökyvyttömyyseläke on puolet täyden eläkkeen määrästä.

2.2.3 Eläkeläiskotitalouksien toimeentulo

Kotitalous koostuu henkilöistä, jotka asuvat ja ruokailevat yhdessä. Kotitalouden eniten ansaitsevan jäsenen sosioekonomisen aseman perusteella kotitaloudet on luokiteltu ammatissa toimiviin, eläkeläisiin ja muihin. *Toimeentulolla* tarkoitetaan kotitalouden kuluusyksikköä kohden laskettua käytettävissä olevaa tuloa eli ns. ekvivalenttituloa. Tilastovuodesta 2011 lähtien Tilastokeskus on laskenut ekvivalenttitulon Eurostatin käytäntöä noudattaen rahatulon perusteella. Aiemmat vuodet on päivitetty tämän käsitteen mukaiseksi. Aiemman määritelmän mukaan ekvivalenttituloon luettiin myös laskennalliset tuloerät kuten asuntotulo. Eläkeläisillä velattomassa omistusasunnossa asuminen on keskimääräistä yleisempää, mikä heikentää eläkeläisten asemaa uudessa laskentatavassa. Tarkemmat määritelmät katso Tilastokeskuksen sivu: <http://tilastokeskus.fi/til/tjt/index.html>.

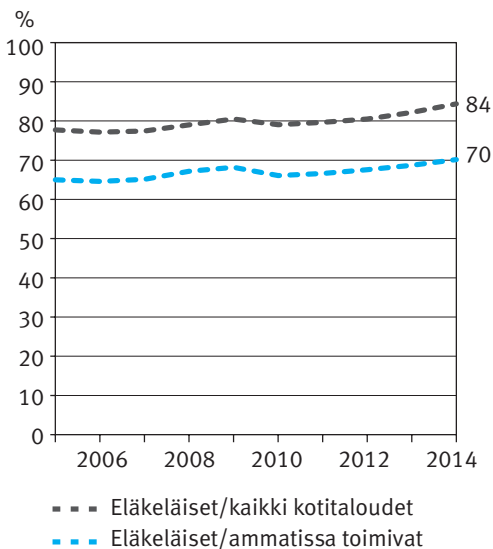
Kuvio 2.2.3a.

Kotitalouksien toimeentulo vuosina 2005–2014, keskiarvo vuoden 2014 rahassa.



Kuvio 2.2.3b.

Eläkeläiskotitalouksien toimeentulo suhteessa palkansaajiin ja kaikkiin kotitalouksiin vuosina 2005–2014.



Vuonna 2014 eläkeläiskotitalouksissa asuvien toimeentulo ekvivalenttitulolla mitattuna oli keskimäärin 21 100 euroa vuodessa eli noin 1 800 euroa kuukautta kohden. Parhaiten tulivat toimeen ammatissa toimivien kotitaloudet, joissa reaalitytulo oli 30 100 euroa. Heikoimmassa asemassa, keskimäärin 13 100 euron tuloilla, olivat muissa kotitalouksissa asuvat henkilöt, käytännössä opiskelijat ja pitkäaikaistyöttömät.

Vuoteen 2005 verrattuna eläkeläiskotitalouksien toimeentulo on reaalisesti noussut 18 prosenttia. Suhteessa ammatissa toimiviin toimeentulo on tarkastelujakson aikana vaihdellut 65–70 prosentin välillä. Suhdelukuun heijastuu suhdanteiden vaikutus. Nousukautena eläkeläiskotitalouksien asema ammatissa toimiviin nähden yleensä heikkenee ja taantuman aikana parantuu. Koko väestöön verrattuna eläkeläiskotitalouksien toimeentulo on vaihdellut 77–84 prosentin välillä. Vuonna 2014 suhde oli 84 prosenttia.

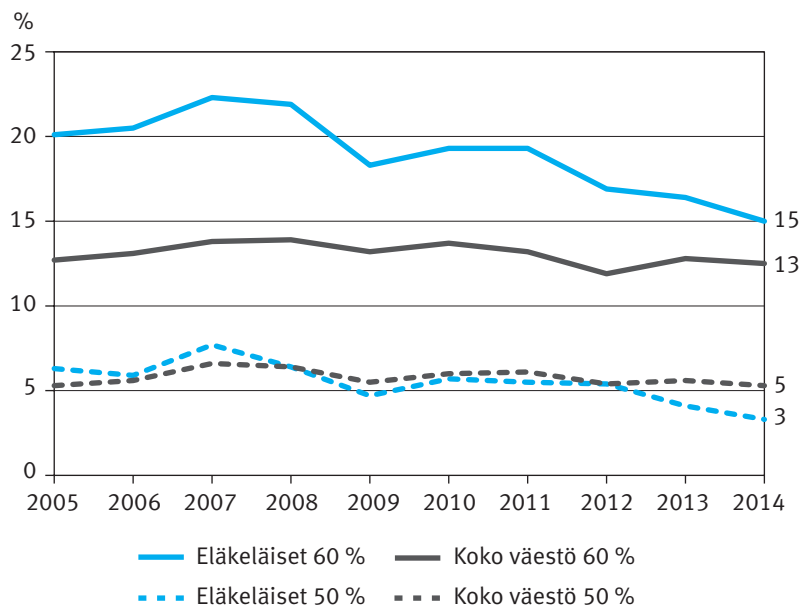
2.2.4 Eläkeläisten pienituloisuus

Pienituloisuusaste kuvaa ns. pienituloisuusrajan alapuolelle jäävän väestön osuutta koko väestöstä. Pienituloisuusraja perustuu kotitalouksien kulutusyksikköä kohden laskettuun käytettävissä olevan rahatulon mediaaniin. EU-maissa noudatetaan yhtenäistä määrittelyä, jonka mukaan pienituloisiksi katsotaan ne, joiden tulot jäävät pienemmiksi kuin 60 prosenttia mediaanista, mutta myös 50 prosentin rajaa käytetään.

Tilastovuodesta 2011 lähtien Tilastokeskus on laskenut ekvivalenttitulon Eurostatin käytäntöä noudattaen rahatulon perusteella. Aiemmat vuodet on päivitetty tämän käsitteen mukaiseksi. Vanhan määritelmän mukaan ekvivalenttituloon luettiin myös laskennalliset tuloerät kuten asuntotulo. Eläkeläisillä velattomassa omistusasunnossa asuminen on keskimääräistä yleisempää ja siksi asuntotulon puuttuminen toimeentulosta nostaa erityisesti eläkeläisten pienituloisuusastetta. Tarkemmat määritelmät katso Tilastokeskuksen sivu: <http://tilastokeskus.fi/til/tjt/index.html>.

Kuvio 2.2.4.

Eläkeläisten ja koko väestön pienituloisuusaste 60 ja 50 prosentin pienituloisuusrajalla vuosina 2005–2014.



Vuonna 2014 eläkeläisten pienituloisuusaste oli 60 prosentin rajan mukaan 15,0 prosenttia, noin 2 prosenttiyksikköä koko väestöä korkeampi. Vuoteen 2005 verrattuna eläkeläisten pienituloisuusaste on laskenut viidellä prosenttiyksiköllä ja koko väestössä säilynyt ennallaan. Eläkeläisten pienituloisuusasteen ajallinen vaihtelu on koko väestöä suurempaa. Vaihteluun vaikuttavat muutokset pienituloisuusrajassa, sillä eläkeläisten tulojakauma on keskittynyt muita väestöryhmiä enemmän 60 prosentin rajan tuntumaan. Näin muutokset pienituloisuusrajassa vaikuttavat eniten pienituloisten eläkeläisten lukumäärään ja tätä kautta eläkeläisten pienituloisuusasteeseen. Alemman eli 50 prosentin rajan mukaan eläkeläisten pienituloisuusaste on likimain sama kuin koko väestössä.

3 Eläkemenot ja rahoitus

3.1 Ydinindikaattorit

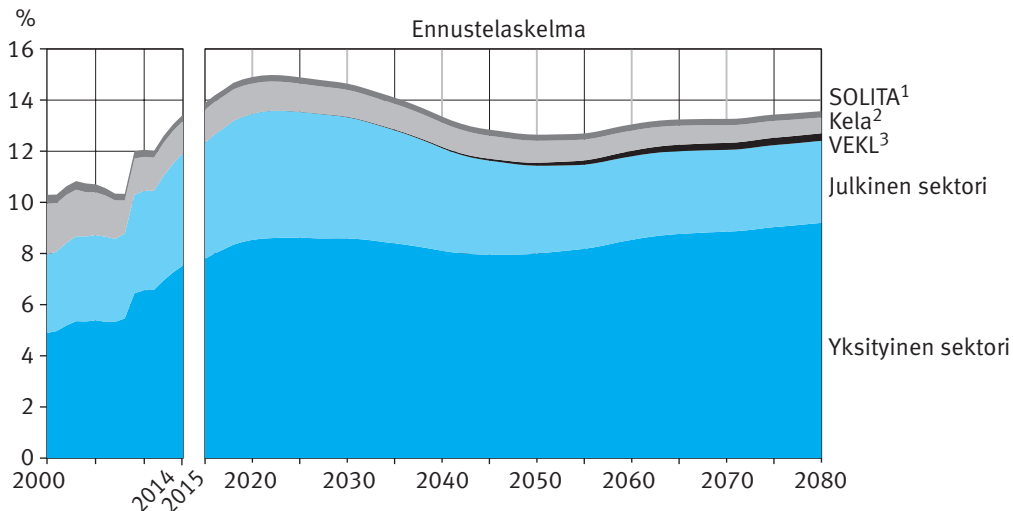
- 3.1.1 Lakisääteiset eläkemenot suhteessa bruttokansantuotteeseen
- 3.1.2 Työeläkemenot suhteessa työtulosummaan
- 3.1.3 TyEL:n meno- ja maksuprosentti
- 3.1.4 Karttuneet eläkeoikeudet ja rahastointiaste

3.1.1 Lakisääteiset eläkemenot suhteessa bruttokansantuotteeseen

Arvio perustuu vuoden 2017 eläkeuudistuksen vaikutuksista Eläketurvakeskuksessa laadittuihin arvioihin (Laskelmia vuoden 2017 työeläkeuudistuksen vaikutuksista – Hallituksen esitykseen perustuvat arviot. Eläketurvakeskuksen raportteja 05/2015). Uusia pitkän aikavälin laskelmatuloksia julkaistaan vuoden 2016 syksyllä.

Kuvio 3.1.1.

Lakisääteiset eläkemenot suhteessa bruttokansantuotteeseen vuosina 2000–2080, %.



¹ Sotilastapaturma- ja sotilasvamman sekä liikennevakuutus- ja tapaturmavakuutuslait.

² Sisältää kansaneläkkeet ja takuueläkkeet.

³ Laki valtion varoista suoritettavasta eläkkeen korvaamisesta alle kolmivuotiaan lapsen hoidon tai opiskelun ajalta.

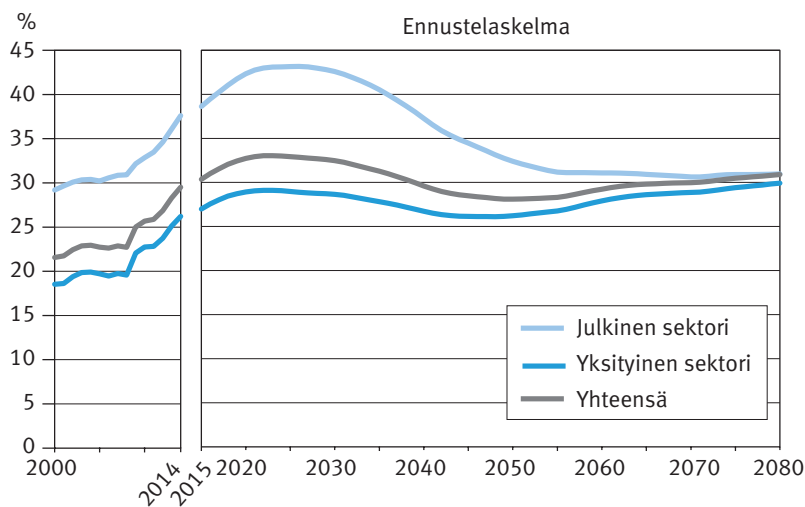
Lakisääteiset eläkemenot olivat noin 10 prosenttia BKT:stä ennen syksyllä 2008 alkanutta taantumaa. Vuoden 2009 jälkeen eläkemenot ovat nousseet, ja eläkemenojen suhde bruttokansantuotteeseen on kasvanut voimakkaasti. Menojen suhteellisen määrän ennakoita kasvan 2020-luvun alkuun asti, jolloin eläkemenot ovat noin 15 prosenttia BKT:stä. Lähivuosina menojen kasvu on pääosin seurausta keskieläkkeen noususta BKT:n kasvun jäädessä hitaaksi. Tämän jälkeen seuraavan 30 vuoden aikana eläkemenojen suhde bruttokansantuotteeseen laskee noin 13 prosenttiin. Tämä johtuu lähinnä eläkkeelle siirtymisen myöhentymisestä ja keskieläkkeen pienenemisestä suhteessa keskiansioon. Vuosisadan loppupuoliskolla eläkkeelle siirtymisen myöhentyminen hidastuu ja kasvava eläkeläisten väestöosuus kääntää eläkemenon lievään kasvuun suhteessa bruttokansantuotteeseen.

3.1.2 Työeläkemeno suhteessa työtulosummaan

Arvio työeläkemenojen kehityksestä suhteessa omiin rahoituspohjiinsa eli talouden sektorikohtaisiin työtulosummiin perustuu vuoden 2017 eläkeuudistuksen vaikutuksista Eläketurvakeskuksessa laadittuihin arvioihin (Laskelmia vuoden 2017 työeläkeuudistuksen vaikutuksista – Hallituksen esitykseen perustuvat arviot. Eläketurvakeskuksen raportteja 05/2015). Uusia pitkän aikavälin laskelmatuloksia julkaistaan vuoden 2016 syksyllä.

Kuvio 3.1.2.

Työeläkemeno suhteessa työtulosummaan vuosina 2000–2080, %.



Eläkemenojen kehitys suhteessa työtuloihin on erilaista julkisella ja yksityisellä sektorilla. Yksityisellä sektorilla menosuhte nousee noin 2 prosenttiyksikköä vajaaseen 30 prosenttiin vuoteen 2020 mennessä. Tämän jälkeen yksityisen sektorin menosuhte laskee takaisin 26 prosenttiin vuosisadan puolessa välissä kääntyen sen jälkeen lievään kasvuun. Vuonna 2015 julkisen sektorin työeläkemenot olivat noin 39 prosenttia suhteessa julkisen sektorin palkkasummaan, ja menot nousevat vielä lähes 5 prosenttiyksikköä vuoteen 2030 mennessä. Tämän jälkeen menosuhte palaa hitaasti runsaan 30 prosentin tasoon.

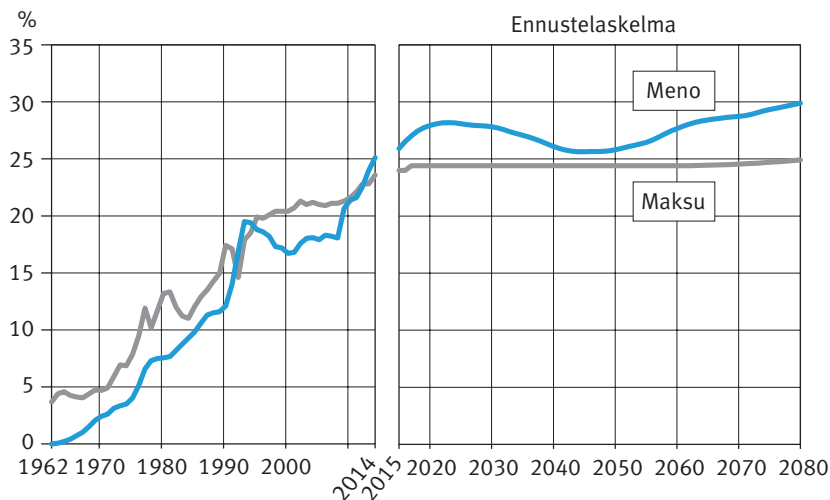
Vuosikymmeniä korkeana pysyvä julkisen sektorin menosuhte on seurausta aiemmista yksityistä sektoria paremmista eläke-eduista sekä yksityistämisistä, joiden seurauksena työntekijöitä on siirtynyt yksityiselle sektorille. Pitkällä aikavälillä julkisen ja yksityisen sektorin menosuhteet asettuvat lähelle toisiaan, koska eläke-etuuksien määräytyminen on pääsääntöisesti yhtenäistynyt. Työeläkemenon yhteismäärä sisältää opintojen ja kotihoidontukijaksoilta karttuvan eläkemenon (VEKL:n eläkemeno). Tämä eläkemeno ei kuitenkaan sisälly sektorikohtaisiin menoihin. Tämän vuoksi kaikkien työeläkkeiden menosuhte on yhtä suuri kuin julkisen sektorin menosuhte tarkastelujakson lopussa.

3.1.3 TyEL:n meno- ja maksuprosentti

Yksityisen sektorin palkansaajien eläkemenojen ja -maksujen toteutunut ja arvioitu kehitys suhteutettuna vastaavaan palkkasummaan perustuu vuoden 2017 eläkeuudistuksen vaikutuksista Eläketurvakeskuksessa laadittuihin arvioihin (Laskelmia vuoden 2017 työeläkeuudistuksen vaikutuksista – Hallituksen esitykseen perustuvat arviot. Eläketurvakeskuksen raportteja 05/2015). Uusia pitkän aikavälin laskelmatuloksia julkaistaan vuoden 2016 syksyllä.

Kuvio 3.1.3.

TyEL:n meno- ja maksuprosentti suhteessa palkkasummaan vuosina 1962–2080.



TEL:n säätämisestä lähtien yksityisen sektorin työntekijöiden eläkemenot ovat kasvaneet lähes jatkuvasti palkkasummaa nopeammin etuuksien asteittaisesta voimaantulosta ja väestön vanhenemisesta johtuen. Tämä kehityskulku taittuu lähivuosina ja vuosina 2020–2050 eläkemenojen suhde palkkasummaan pienenee vajaan kahden prosenttiyksikön verran. Muutos johtuu eläkkeelle siirtymisen myöhentymisestä ja keskieläkkeen pienenemisestä suhteessa keskiansioon. Vuosisadan loppupuoliskolla eläkkeellesiirtymisen myöhentyminen hidastuu, ja kasvava eläkeläisten väestöosuus kääntää eläkemenon kasvuun suhteessa palkkasummaan.

Piikki menoprosentissa 1990-luvulla aiheutui palkkasumman supistumisesta lama-aikana. Vastaavasti vuoden 2009 jälkeen heikon talouskehityksen oloissa ja eläkemenon kasvaessa meno-osuus on noussut nopeasti.

Yksityisen sektorin palkansaajien työeläkkeissä on noudatettu osittaista rahastointia. Tämä näkyy siten, että eläkemaksu on ylittänyt eläkemenon kuluvan vuosikymmenen alkupuolelle asti. Tulevaisuudessa maksu voidaan pitää menoa matalampana kertyneille eläkevaroilta saatavan tuoton avulla. Arvio maksun kehityksestä ei pitkällä aikavälillä perustu eläkevarojen purkamiseen, vaan laskentajakson lopussa eläkevarojen määrä suhteessa palkkasummaan on korkeampi kuin ennustelaskelman lähtötilanteessa.

3.1.4 Karttuneet eläkeoikeudet ja rahastointiaste

Tiettyyn hetkeen mennessä karttuneiden eläkkeiden pääoma-arvolla tarkoitetaan sitä rahamäärää, joka riittäisi kyseiseen hetkeen mennessä karttuneiden eläkkeiden kustantamiseen. Tällöin on otettava huomioon varoille saatava tuotto (diskonttokorko).

Vuosien 2011–2012 arviot perustuvat Eläketurvakeskuksen pitkän aikavälin laskelmaan vuodelta 2013 (Lakisääteiset eläkkeet – pitkän aikavälin laskelmat 2013, Eläketurvakeskuksen raportteja 04/2013). Vuosien 2013 ja 2014 arviot on tuotettu ETK:ssa samoja periaatteita noudattaen. Vuoden 2014 karttuneissa eläkeoikeuksissa on ensimmäistä kertaa huomioitu vuonna 2017 voimaan tulevan työeläkeuudistuksen vaikutukset.

Taulukko 3.1.4.

Eläkevarat, karttuneet eläkeoikeudet ja rahastointiaste vuosina 2011–2014 2,5 prosentin reaalisella diskonttokorolla. Rahamäärät ovat käyvin hinnoin.

	TyEL				Kaikki			
	2011	2012	2013	2014	2011	2012	2013	2014
Eläkevarat, mrd. €	89,7	96,4	103,7	109,6	136,3	149,7	162,2	173,6
Karttuneet eläkeoikeudet, mrd. €	376,1	397,7	407,3	416,4	649,3	684,7	699,5	716,8
Rahastointiaste, %	23,9	24,2	25,5	26,3	21,0	21,9	23,2	24,2

Työeläkevarojen määrällä tarkoitetaan työeläkelaitosten sijoitusvarallisuuden käypähintaista arvoa kunkin vuoden lopussa. Sijoitustuottojen vuotuinen vaihtelu vaikuttaa voimakkaasti työeläkevarojen määrään. Eläkevarojen kasvu vuosina 2012–2014 selittyykin paljolti hyvillä sijoitustuotoilla.

Karttuneiden eläkkeiden arvo on laskettu käyttäen 2,5 prosentin reaalista diskonttokorkoa. Vuoden 2014 loppuun mennessä karttuneiden työeläkkeiden arvo on yhteensä hieman yli 700 miljardia euroa, mikä on noin kolme ja puoli kertaa vuoden 2014 bruttokansantuote.

Rahastointiaste on työeläkevarat jaettuna karttuneiden eläkkeiden pääoma-arvolla. Tämä tunnusluku kuvastaa sitä, missä määrin jo karttuneet eläkkeet voidaan rahoittaa jo kerätyillä eläkevaroilla ja näille varoille vastaisuudessa saatavilla tuotoilla. Koko työeläkejärjestelmän rahastointiaste on ollut runsas 20 prosenttia, TyEL:n rahoitusaste on jonkin verran korkeampi.

3 Eläkemenot ja rahoitus

3.2 Täydentävät indikaattorit

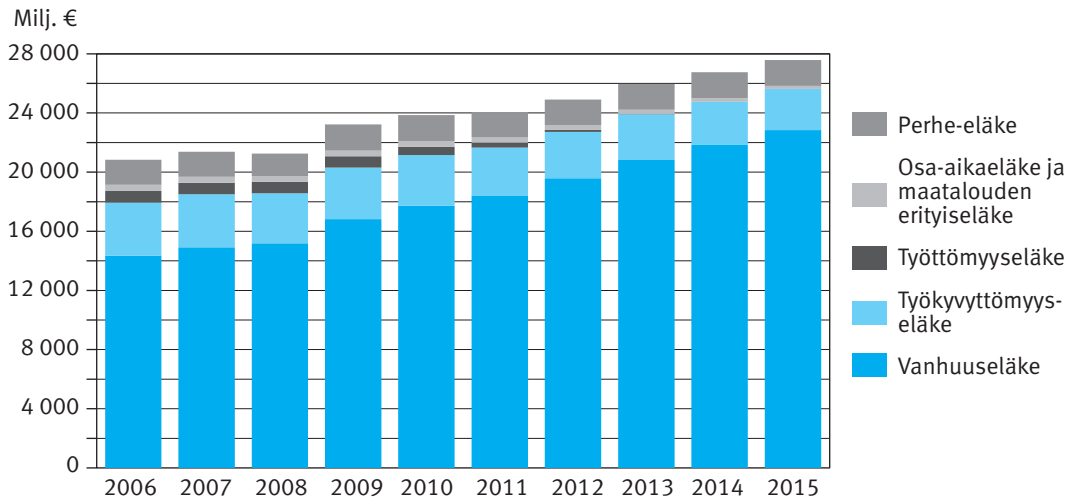
- 3.2.1 Työ- ja kansaneläkemenot
- 3.2.2 Työeläkemaksuprosentit
- 3.2.3 Työeläkevarat suhteessa työtulosummaan
- 3.2.4 Sijoitusten tuotto
- 3.2.5 Työeläkemaksujen sisäinen tuotto sukupolviakohtaisesti

3.2.1 Työ- ja kansaneläkemeno

Työ- ja kansaneläkemeno koostuu työeläkelaitosten ja Kelan vuoden aikana maksamista vanhuus-, työkyvyttömyys-, työttömyys-, osa-aika- ja perhe-eläkkeistä sekä maatalouden erityiseläkkeistä. Työttömyyseläkkeitä ei ole maksettu enää vuoden 2014 jälkeen. Kansaneläkemeno sisältää myös rintamalisät, lapsikorotukset ja takuueläkkeet.

Kuvio 3.2.1.

Työ- ja kansaneläkemeno eläkelajin mukaan vuosina 2006–2015 vuoden 2015 rahassa.



Vuodesta 2008 alkaen kansaneläkemeno ei enää sisällä eläkkeensaajan asumis- ja hoitotuen osuutta. Kuviossa ei ole mukana Kelan maksamia rintamalisä, lapsikorotuksia eikä takuueläkkeitä, koska ne eivät sisälly eläkelajikohtaiseen eläkemenoon.

Vuonna 2015 maksettiin työ- ja kansaneläkkeitä yhteensä lähes 27,8 miljardia euroa, josta työeläkkeiden osuus oli 25,3 miljardia ja kansaneläkkeiden osuus 2,5 miljardia euroa. Koko eläkemenosta oli vanhuuseläkkeiden osuus 83 prosenttia, työkyvyttömyyseläkkeiden osuus 10 prosenttia ja perhe-eläkkeiden osuus noin 6 prosenttia.

Kela maksoi vuonna 2015 kansaneläkkeiden lisäksi takuueläkkeitä 162 miljoonaa euroa ja rintamalisä ja lapsikorotuksia 31 miljoonaa euroa.

3.2.2 Työeläkemaksuprosentit

Taulukossa on esitetty keskimääräiset eläkemaksuprosentit vuosina 2007–2016. Palkansaajien eläkelakien mukaiset maksuprosentit sisältävät sekä työnantajien että työntekijöiden osuudet. Maksuosuudet lasketaan työntekijälle maksetusta palkasta.

Työntekijän maksu riippuu iästä, ja se on korkeampi 53 vuotta täyttäneillä. Vuonna 2016 alle 53-vuotiaiden maksuprosentti on 5,7 ja sitä vanhemmilla 7,2. MEL-maksussa työntekijän osuudet ovat nyt samat kuin muilla palkansaajilla. Ennen vuotta 2016 työnantajat ja työntekijät maksoivat MEL-maksun puoliksi työntekijän iästä riippumatta. Yrittäjien ja maatalousyrittäjien eläkemaksuihin vaikuttavat iän lisäksi työtulot. Apurahansaajat on vakuutettu MYEL:n mukaan vuodesta 2009 lähtien.

Taulukko 3.2.2.

Keskimääräiset työeläkemaksuprosentit vuosina 2007–2016 eläkelain mukaan.

Vuosi	TyEL ¹	MEL	YEL	MYEL ²	MYEL ³	VaEL	KuEL ⁴	KiEL ⁵
2007	21,1	22,0	19,5	10,7		24,7	28,4	31,2
2008	21,1	22,0	19,3	10,6		24,7	28,1	31,1
2009	21,3	22,0	19,6	10,8	10,3	25,0	28,2	31,5
2010	21,6	22,0	20,1	11,1	10,5	25,1	28,4	31,8
2011	22,1	22,2	20,2	11,3	10,9	24,9	28,7	31,8
2012	22,8	22,4	21,1	11,8	11,0	25,0	29,1	33,3
2013	22,8	22,6	20,9	12,9	13,4	24,9	29,6	33,7
2014	23,6	22,8	21,8	13,4	13,0	26,5	29,8	34,1
2015	24,0	22,8	22,6	13,4	13,3	26,4	29,8	34,3
2016 ⁶	24,0	22,8	22,5	13,3	13,2	24,1	29,4	30,5

¹TyEL-maksuprosenteissa on otettu huomioon työnantajakohtaiset asiakashyvitykset ja tilapäiset maksunalennukset.

²Maatalousyrittäjät.

³Apurahansaajat.

⁴KuEL-maksu sisältää palkka- ja eläkemenoperusteiset maksuosat.

⁵KiEL:n maksuprosentit eivät sisällä eläkerahastomaksua, joka oli 4,0 % kirkollisverosta vuonna 2016 ja 1,2 % kirkollisverosta vuosina 2013–2015.

⁶Vuoden 2016 maksuprosentit ovat arvioituja keskimääräisiä maksuja.

TyEL Työntekijän eläkelaki

MEL Merimieseläkelaki

YEL Yrittäjän eläkelaki

MYEL Maatalousyrittäjän eläkelaki

VaEL Valtion eläkelaki

KuEL Kunnallinen eläkelaki

KiEL Evankelis-luterilaisen kirkon eläkelaki

3.2.3 Työeläkevarat suhteessa työtulosummaan

Taulukossa eläkevaroina on käytetty eläkelaitosten taseissaan ilmoittamia vastuuvélkoja, joihin on lisätty omaisuuksien arvostuserot. YEL:n ja MYEL:n mukaisina eläkevaroina on käytetty näiden lakien mukaista vastuuvélkaa ja julkisen sektorin eläkelaitoksilla sijoitusomaisuutta. Palkka- ja työtulosummat perustuvat eläkelaitosten Eläketurvakeskukselle ilmoittamiin tietoihin.

Taulukko 3.2.3.

Työeläkevarat suhteessa työtulosummaan vuosina 2007–2015 eläkelain mukaan, %.

Vuosi	TyEL	MEL	YEL	MYEL	VaEL	KuEL	KiEL	Muut julkiset	Yhteensä
2007	188,0	288,4	3,9	2,0	189,8	196,6	177,0	377,3	178,5
2008	150,8	236,0	3,6	1,7	158,4	152,6	141,3	376,0	143,3
2009	177,2	283,3	3,4	1,9	182,3	179,9	167,1	393,0	167,3
2010	190,8	319,6	3,3	2,5	212,0	199,9	189,9	405,5	182,6
2011	176,6	303,8	3,0	3,0	209,3	194,6	183,5	412,1	171,5
2012	185,5	326,4	2,8	3,7	232,1	215,6	202,7	417,0	183,1
2013	198,4	334,8	2,7	4,6	247,2	231,1	222,5	431,2	195,7
2014	209,0	359,5	2,7	5,6	270,2	253,8	243,0	434,7	208,9
2015	215,4	390,7	2,7	7,2	289,4	267,2	257,5	439,5	217,5

TyEL Työntekijän eläkelaki

MEL Merimieseläkelaki

YEL Yrittäjän eläkelaki

MYEL Maatalousyrittäjän eläkelaki

VaEL Valtion eläkelaki

KuEL Kunnallinen eläkelaki

KiEL Evankelis-luterilaisen kirkon eläkelaki

Muut julkiset: Suomen Pankin eläkesääntö, Kansaneläkelaitoksen eläkesääntö, Ahvenanmaan maakuntahallituksen eläkesääntö

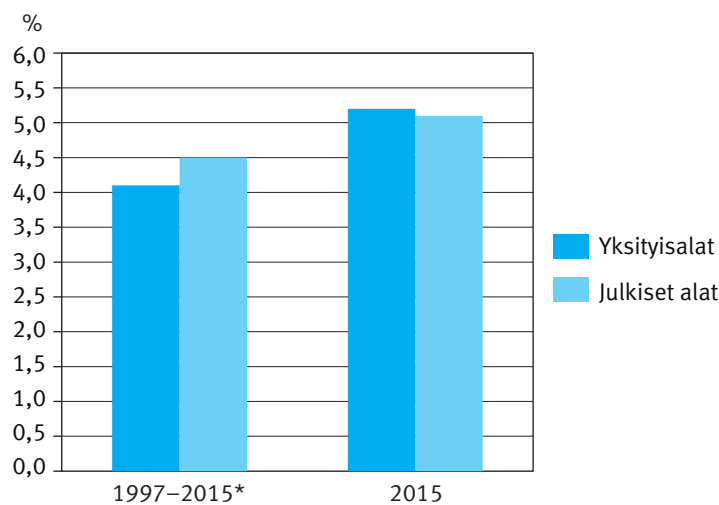
Eläkevarat kasvoivat vuoden 2008 finanssikriisiin saakka, jolloin varojen arvo laski voimakkaasti. Kriisi jäi kuitenkin lyhyeksi ja elpyminen alkoi heti seuraavana vuonna. Lisäksi heikon kansainvälisen talouskehityksen johdosta osakekurssit laskivat ja notkauttivat sijoitustuottoja sekä eläkevarojen määrää vuonna 2011, mutta sen jälkeen varojen määrä suhteessa palkkasumaan on kasvanut vuosittain.

3.2.4 Sijoitusten tuotto

Työeläkesijoitusten tuoton laskennassa noudatetaan Finanssivalvonnan määräysten mukaista laskutapaa. Sijoitusten tuotot sisältävät niin sanotut kassatuotot eli osingot, korot ja vuokrat sekä näiden lisäksi realisoidut ja realisoimattomat sijoitusten arvonnousut ja -laskut. Tuottoprosentti saadaan suhteuttamalla nämä sitoutuneeseen pääomaan. Reaali-tuotto saadaan, kun nimellisten tuottojen lisäksi otetaan huomioon kuluttajahintojen vaikutus sitoutuneeseen pääoman ostovoimaan.

Kuvio 3.2.4.

Työeläkesijoitusten keskimääräinen reaalin vuosituotto prosentteina sitoutuneesta pääomasta vuosina 1997–2015.



*Yksityisalat: Vuodelle 1997 käytetty työeläkeyhtiöiden sijoitusten keskituottoa.

Julkiset alat: Vuosille 1997–1999 käytetty Kevan sijoitusten keskituottoa.

Tuotot vaihtelevat vuodesta toiseen ensi sijassa arvonnousujen takia. Vuosi 2015 oli hyvä sijoitusvuosi. Yksityisalojen sijoitukset tuottivat reaalisesti 5,2 prosenttia ja julkisten alojen sijoitukset 5,1 prosenttia. Yksityisalojen työeläkevakuuttajien sijoitustoiminta on jonkin verran matalariskisempää kuin julkisten alojen vakuuttajien sijoitustoiminta. Yksityisalojen toimijoiden on täytettävä lakisääteiset vakavaraisuusvaatimukset.

Sijoitustuottojen vuosivaihtelun takia niitä kuvataan myös usean vuoden keskiarvoina. Koko toimialaa riittävästi kattavat vertailukelpoiset tuottosarjat alkavat vuodesta 1997. Yksityisaloilla yhdeksäntoista vuoden reaalin keskituotto oli 4,1 prosenttia vuodessa ja julkisilla aloilla 4,5 prosenttia.

Lähde: <http://www.tela.fi>

3.2.5 Työeläkemaksujen sisäinen tuotto sukupolvikohteisesti

Sisäinen tuotto on se korko, jolla diskontattuna kunkin syntymävuosiluokan eläkemaksujen ja -etuuksien nykyarvot muodostuvat yhtä suuriksi. Sisäinen tuotto voidaan siis tulkitta laskennalliseksi sukupolvikohteiseksi tuotoksi työeläkemaksulle.

Laskelma sisäisestä tuotosta perustuu historiallisen aineiston ja ennustelaskelman yhdistämiseen. Historiallinen aineisto kattaa vuodet 1962–2013. Historiallisen aineiston pohjana ovat Eläketurvakeskuksen eri ajankohdilta saatavissa olevat tilastot. Joissakin yksityiskohdissa toteutuneen kehityksen osalta on jouduttu turvautumaan arvioihin, mutta kokonaisuuden kannalta näillä arvioilla on vain vähäinen merkitys. Vuodesta 2014 eteenpäin sisäisen tuoton laskelma perustuu vuoden 2017 työeläkeuudistuksen vaikutuksista Eläketurvakeskuksessa laadittuun ennustelaskelmaan TyEL-menojen ja -maksujen kehityksestä (Laskelmia vuoden 2017 työeläkeuudistuksen vaikutuksista. Eläketurvakeskuksen raportteja 02/2015).

Taulukossa 3.2.5 esitetään TyEL:n ja sen edeltäjälakien eli TEL:n, LEL:n ja TaEL:n mukaan vakuutettujen palkansaajien työeläkemaksujen laskennallinen sisäinen reaalityttö vuosina 1940–2000 syntyneille ikäluokille. Tarkasteltavat lait kattavat käytännössä kaikki yksityisalojen palkansaajien lakisääteiset työeläkkeet. Ainoastaan merimiesten eläkelaki jää laskelman ulkopuolelle.

Taulukko 3.2.5.

Sisäinen reaalityttö yksityisalojen palkansaajien työeläkemaksulle syntymävuoden mukaan, %.

	Syntymävuosi												
	1940	1945	1950	1955	1960	1965	1970	1975	1980	1985	1990	1995	2000
Sisäinen tuotto, %	6,5	4,9	4,0	3,3	2,8	2,4	2,3	2,3	2,3	2,3	2,3	2,3	2,3

Eläkejärjestelmän toimintakulut katetaan eläkemaksuun sisältyvällä kustannusosuudella. Laskelmassa eläkejärjestelmän toimintakulut sisältyvät toteutuneeseen ja ennustettuun eläkemaksuun ja ovat näin ollen mukana sisäistä tuottoa alentavana tekijänä.

Eläkemaksut ovat verotuksessa vähennyskelpoisia ja eläkkeet ovat saajalleen veronalaista tuloa. Verotusta ei kuitenkaan ole otettu sisäisen tuoton laskelmassa huomioon. Tämä edellyttäisi kaikkien ansiotulojen ja kaikkien eläketulojen sisällyttämistä laskelmaan sekä tietoja ansio- ja eläketulojen suuruusjakaumista verotuksen progression takia.

Sisäinen tuotto alenee 1940 syntyneiden 6,5 prosentista vuonna 1970 syntyneiden 2,3 prosenttiin. Tämän jälkeen sisäinen tuotto pysyy 2,3 prosentin tasolla vuonna 2000 syntyneeseen sukupolveen asti. Aineistorajoitteiden vuoksi laskelma ei sisällä ennen vuotta 1940 syntyneitä. On arvioitavissa, että näiden sukupolvien sisäiset tuotot ovat vielä korkeampia, kuin myöhemmin syntyneiden. Tärkein syy sisäisen tuoton alenemiseen on eläkeetuuksien asteittaisen voimaantumisen ja väestön vanhenemisen liittyvä TEL/TyEL-maksun nousu.

Eläketurvakeskus julkaisi syksyllä 2015 raportin, jossa tarkastellaan yksityisalojen palkansaajien työeläkemaksuja ja -etuuksia sukupolvikohteisesti (Yksityisalojen palkansaajien työeläkkeet syntymävuoden ja sukupuolen mukaan. Eläketurvakeskuksen raportteja 09/2015).



ELÄKETURVAKESKUKSEN
RAPORTEJA

Työeläkeindikaattorit 2016

Työeläkeindikaattorit antavat kuvan työeläketurvan tilasta sekä toteutuneesta ja ennakoidusta kehityksestä. Työeläkeindikaattorit on ryhmitelty kolmen keskeisen tavoitteen mukaisesti työuran pituuden, eläkkeiden tason ja eläkkeiden rahoituksen mittareihin. Ydinindikaattoreihin on valittu työeläketurvan kehityksen ja eläkeuudistusten seurannan kannalta keskeisimmät asiat. Täydentävät indikaattorit antavat nimensä mukaisesti lisävaloa.

ELÄKETURVAKESKUKSEN RAPORTEJA

Eläketurvakeskus on lakisääteinen työeläketurvan kehittäjä, asiantuntija ja yhteisten palvelujen tuottaja. Raportteja-sarjassa julkaistaan eläketurvan arviointia ja kehittämistä palvelevia katsauksia, selvityksiä ja laskelmia.



Eläketurvakeskus
PENSIONSSKYDDSCENTRALEN