

## **Työeläkeindikaattorit 2017**





## **Työeläkeindikaattorit 2017**

**Eläketurvakeskus**

00065 ELÄKETURVAKESKUS

Puhelin: 029 411 20

Sähköposti: etunimi.sukunimi@etk.fi

**Pensionsskyddscentralen**

00065 PENSIONSSKYDDSCENTRALEN

Telefon: 029 411 20

E-post: förnamn.efternamn@etk.fi

**Finnish Centre for Pensions**

FI-00065 ELÄKETURVAKESKUS, FINLAND

Telephone +358 29 411 20

E-mail: firstname.surname@etk.fi

Helsinki 2017

ISSN 1798-7490 (verkkojulkaisu)

## SAATE

Eläkepolitiikassa tavoitellaan riittäviä työeläkkeitä, työeläkejärjestelmän rahoituksellista kestävyyttä sekä työurien pidentymistä. Eläketurvakeskus tuotti eläketurvan kehityksen seurantaan ja arviointia tukevat mittarit ensimmäisen kerran vuonna 2013. *Työeläkeindikaattorit* antavat kuvan työeläketurvan tilasta sekä toteutuneesta ja ennakoitusta kehityksestä. Indikaattorikokoelma on suunnattu päätöksentekijöille ja muille eläketurvan kehitysnäkymistä kiinnostuneille. Indikaattoreiden aihepiireistä löytyy lisää tietoa Eläketurvakeskuksen verkkosivuilta ja eri julkaisuista.

Työeläkeindikaattorit on ryhmitelty kolmen keskeisen tavoitteen mukaisesti työuran pituuden, eläkkeiden tason ja eläkkeiden rahoituksen mittareihin. Ydinindikaattoreihin on valittu työeläketurvan kehityksen ja eläkeuudistusten seurannan kannalta keskeisimmät asiat. Täydentävät indikaattorit antavat nimensä mukaisesti lisävaloa.

Katsauksen mittareita ovat olleet kokoamassa Mikko Kautto, Jari Kannisto, Marja Kiviniemi, Juha Knuuti, Jukka Lampi, Heidi Nyman, Kaarlo Reipas, Ismo Risku ja Janne Salonen Eläketurvakeskuksesta sekä Reijo Vanne Telasta.

*Helsingissä syyskuussa 2017*

*Mikko Kautto*

*Johtaja, Eläketurvakeskus*



# SISÄLTÖ

Saate .....	3
<b>1 Työuran pituus .....</b>	<b>7</b>
<b>1.1 Ydinindikaattorit .....</b>	<b>7</b>
1.1.1 Eläkkeellesiirtymisiän odote.....	8
1.1.2 Työvoimaan kuulumisajan ja työllisen ajan odote .....	10
1.1.3 Työllisyysaste.....	11
1.1.4 Työuran pituus.....	12
<b>1.2 Täydentävät indikaattorit .....</b>	<b>13</b>
1.2.1 Eläkkeellesiirtymisiän odote, mediaani ja keskiarvo .....	14
1.2.2 60- ja 62-vuotiaiden eläkkeellesiirtymisiän odote .....	15
1.2.3 Työeläkkeelle siirtyneiden osuus vakuutetuista .....	16
1.2.4 Työkyvyttömyyseläkkeiden ikävakioitu alkavuus .....	17
1.2.5 Työvoimaan kuulumisajan odote Pohjoismaissa ja EU-maissa keskimäärin .....	18
1.2.6 55–67-vuotiaiden työllisyysasteet.....	19
1.2.7 20–29-vuotiaiden työllisyysaste .....	20
1.2.8 55–64-vuotiaiden työllisyysaste Pohjoismaissa ja EU-maissa keskimäärin .....	21
<b>2 Eläkkeiden taso .....</b>	<b>23</b>
<b>2.1 Ydinindikaattorit .....</b>	<b>23</b>
2.1.1 Omaeläkkeensaajien keskimääräinen kokonaiseläke.....	24
2.1.2 Omaeläkkeensaajien keskimääräinen kokonaiseläke suhteessa keskiansioon .....	25
2.1.3 Keskimääräinen kokonaiseläke suhteessa keskiansioon vuosina 2015–2085.....	26
2.1.4 Eläkkeen korvausaste .....	27
2.1.5 Esimerkilaskelma eläkkeiden korvausasteiden kehityksestä .....	28
<b>2.2 Täydentävät indikaattorit .....</b>	<b>29</b>
2.2.1 Omaeläkkeensaajien keskimääräinen kokonaiseläke ja osuus eläketulosta desiileittäin.....	30
2.2.2 Eläkkeen korvausasteen jakauma.....	31
2.2.3 Eläkeläiskotitalouksien toimeentulo .....	32
2.2.4 Eläkeläisten pienituloisuus.....	33
<b>3 Eläkemenot ja rahoitus.....</b>	<b>35</b>
<b>3.1 Ydinindikaattorit .....</b>	<b>35</b>
3.1.1 Lakisääteiset eläkemenot suhteessa bruttokansantuotteeseen .....	36
3.1.2 Työeläkemenot suhteessa työtulosummaan .....	37
3.1.3 TyEL:n meno- ja maksuprosentti.....	38
3.1.4 Karttuneet eläkeoikeudet ja rahastointiaste .....	39
<b>3.2 Täydentävät indikaattorit .....</b>	<b>41</b>
3.2.1 Työ- ja kansaneläkemenot .....	42
3.2.2 Työeläkemaksuprosentit.....	43
3.2.3 Työeläkevarat suhteessa palkkasummaan.....	44
3.2.4 Sijoitusten tuotto.....	45
3.2.5 Työeläkemaksujen sisäinen tuotto sukupolvikohtaisesti .....	46





## **1 Työuran pituus**

### **1.1 Ydinindikaattorit**

- 1.1.1 Eläkkeellesiirtymisiän odote
- 1.1.2 Työvoimaan kuulumisajan ja työllisen ajan odote
- 1.1.3 Työllisyysaste
- 1.1.4 Työuran pituus

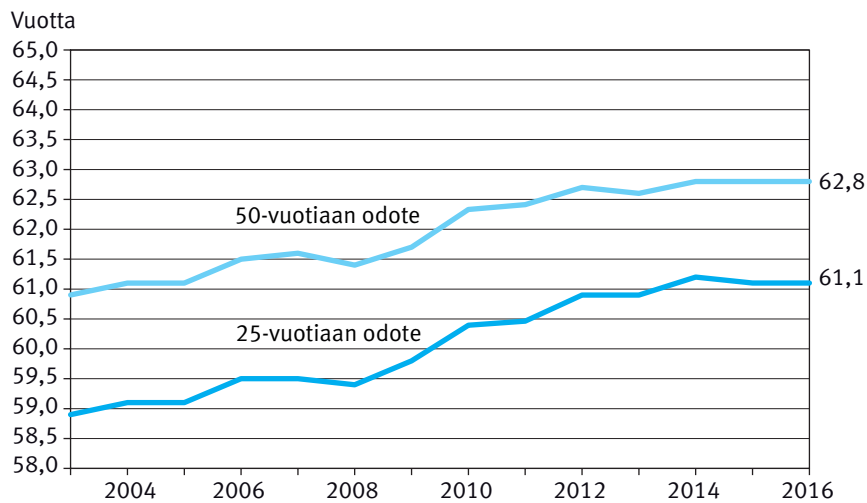
### 1.1.1 Eläkkeellesiirtymisiän odote

*Eläkkeellesiirtymisiän odote* kuvaa keskimääräistä eläkkeellesiirtymisikää, joka muodostuu tietynikäisille vakuutetuille, kun oletetaan, että ikäluokittainen eläkealkavuus ja kuolevuus säilyvät tarkasteluvuoden tasolla. Osa-aikaeläkkeelle siirtyneitä ei oteta mukaan odotetta laskettaessa.

Eläkkeellesiirtymisiän odote voidaan laskea minkä ikäiselle henkilölle tahansa. Perusindikaattoriksi on valittu 25-vuotiaan odote.

#### **Kuvio 1.1.1a.**

*Eläkkeellesiirtymisiän odote vuosina 2003–2016, kaikki työeläkkeelle siirtyneet.*

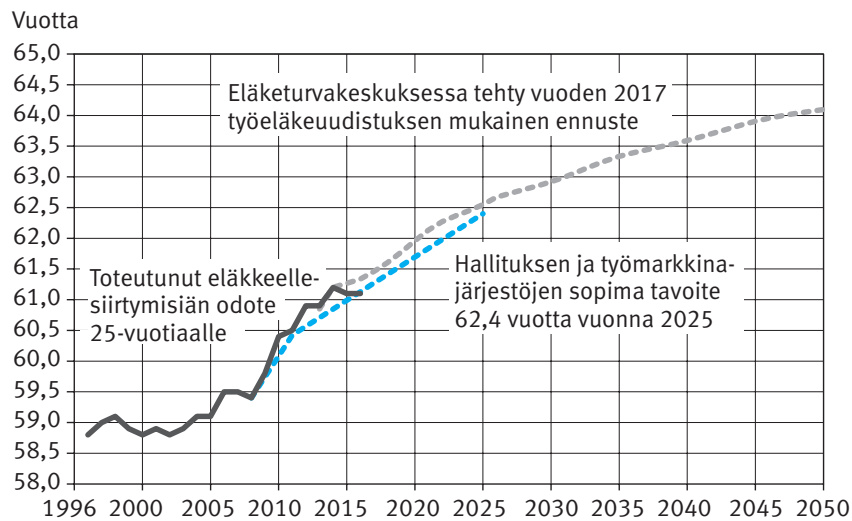


25-vuotiaan odote on noussut 2,2 vuotta eläkeuudistusta edeltävästä tasosta (2003). Vuonna 2016 odotteen arvo 25-vuotiaalle oli 61,1 vuotta, joka on sama kuin edellisenä vuonna. Jos henkilö oli vielä 50-vuotiaana työeläkevakuutettuna eikä ollut eläkkeellä, hänen eläkkeellesiirtymisiän odotteensa vuonna 2016 oli 1,7 vuotta korkeampi eli 62,8 vuotta. Myös tämä 50-vuotiaan odote oli sama kuin edellisenä vuonna.

Lisätietoa: Eläkkeellesiirtymisikä Suomen työeläkejärjestelmässä. Eläketurvakeskuksen tilastoja 04/2017.

**Kuvio 1.1.1b.**

Eläkkeellesiirtymisiän odote vuosina 1996–2050: toteuma, tavoite ja ennuste.



Vuonna 2009 hallitus ja keskeiset työmarkkinajärjestöt asettivat tavoitteeksi, että 25-vuotiaan eläkkeellesiirtymisiän odotteen tulisi nousta vuoteen 2025 mennessä 62,4 vuoteen. Eläkkeelle siirtymisikää koskevan tavoitteen toteuttamiseksi vahvistettiin tammikuussa 2016 hallituksen esitykset työeläkelakien muuttamiseksi. Uudet työeläkelait tulivat voimaan 1.1.2017.

Eläkkeellesiirtymisiän odote oli vielä 2000-luvun alussa 59 vuoden tuntumassa. Odote nousi 1996–2004 välisenä aikana maltillisesti. Vuosina 2005–2014 odote nousi selvästi. Nopeaan muutokseen erityisesti vuoden 2009 jälkeen vaikutti vahvasti työttömyyseläkkeen poistuminen. Sen vaikutuksen poistuttua keskimääräinen eläkkeellesiirtymisikä ei juuri ole muuttunut. Asetetun tavoitteen saavuttaminen edellyttää, että odote jatkaa nousuaan vuoden 2016 tasolta 1,3 vuotta vuoteen 2025 mennessä. Eläketurvakeskuksen tekemässä vuoden 2017 työeläkeuudistuksen vaikutusarviossa arvioitiin, että vanhuuseläkeikärajojen vähittäisen noston seurauksena eläkkeellesiirtymisiän odote nousisi tavoitellulle tasolle vuoden 2025 tietämissä (Laskelmia vuoden 2017 työeläkeuudistuksen vaikutuksista – Hallituksen esitykseen perustuvat arviot. Eläketurvakeskuksen raportteja 05/2015).

### 1.1.2 Työvoimaan kuulumisajan ja työllisen ajan odote

Työvoimaan kuulumisajan odote kuvaa niiden vuosien keskimäärää, joina 15-vuotiaan henkilön voidaan odottaa lukeutuvan työvoimaan jäljellä olevana elinaikanaan, jos kyseisen vuoden työvoimaosuudet muodostuisivat pysyviksi.

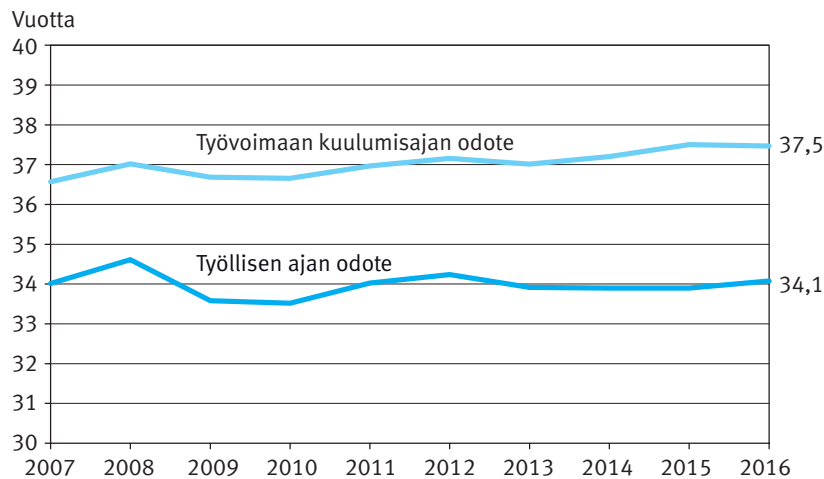
Työllisen ajan odote kuvaa niiden vuosien keskimäärää, joina 15-vuotiaan henkilön voidaan odottaa olevan työsuhhteessa tai yrittäjänä jäljellä olevana elinaikanaan, jos kyseisen vuoden työssäoloasteet muodostuisivat pysyviksi. Sen vuosittaiset arvot ovat samalla tavalla suhdanneherkkiä kuin työllisyysaste.

Laskelmat perustuvat Tilastokeskuksen työvoimatutkimuksen aineistoon. Käytetyt suureet ovat työvoimaosuus ja työllisyysaste. Tarkemmat määritelmät löytyvät Tilastokeskuksen sivuilta <http://stat.fi/til/tyti/index.html>.

Laskelmat on tehty Eläketurvakeskuksessa.

#### Kuvio 1.1.2.

15-vuotiaan työvoimaan kuulumisajan ja työllisen ajan odote vuosina 2007–2016.



Työvoimaan kuulumisajan odote on kasvanut tarkastelujaksolla hieman alle prosenttiyksikön. Työllisen ajan odote on vuoden 2008 finanssikriisin aiheuttamaa heilahtelua lukuun ottamatta pysynyt noin 34:ssä vuodessa.

Työvoimaan kuulumisajan ja työllisen ajan odotteen välinen noin kolmen vuoden ero johtuu työttömyydestä.

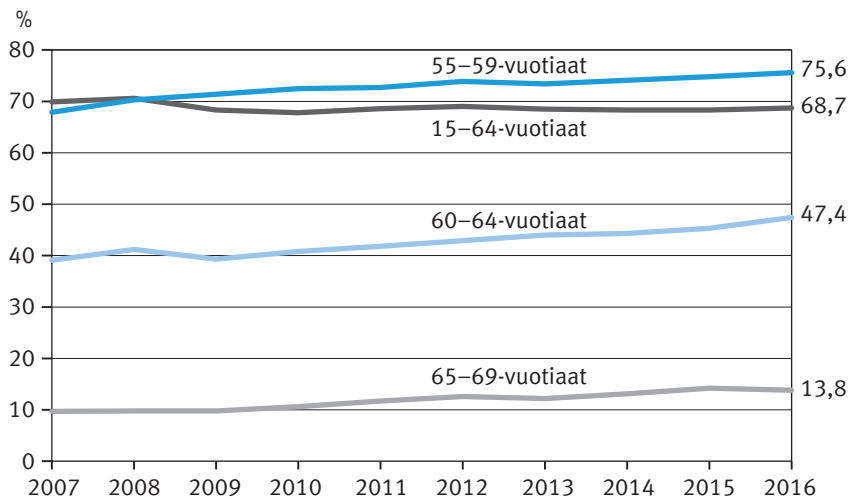
### 1.1.3 Työllisyysaste

Työllisyysaste on työllisten prosenttiosuus samanikäisestä väestöstä. Tarkastelu perustuu Tilastokeskuksen työvoimatutkimuksen vuosikeskiarvoihin. Tavallisesti työllisyysaste lasketaan 15–64-vuotiaiden työllisten prosenttiosuutena samanikäisestä väestöstä. Näin ollen 65–69-vuotiaat eivät vaikuta koko väestön työllisyysasteeseen.

Työllinen on henkilö, joka on tutkimusviikolla tehnyt ansiotyötä vähintään tunnin rahapalkkaa tai luontaisetta vastaan tai voittoa saadakseen, tai on ollut tilapäisesti poissa työstä. Tarkemmat määritelmät katso Tilastokeskuksen sivu: <http://stat.fi/til/tyti/index.html>.

#### Kuvio 1.1.3.

Työllisyysaste ikäryhmittäin vuosina 2007–2016.



2000-luvulla työllisyysaste nousi finanssikriisiin 2008 saakka. Erityisen suotuisaa kehitys on ollut 55 vuotta täyttäneiden ikäryhmissä.

55–59-vuotiaiden työllisyysaste on ollut koko työikäisen väestön työllisyysastetta korkeammalla vuodesta 2008. Ikäryhmän työllisyysaste on noussut trendinomaisesti ja oli vuonna 2016 korkeammalla kuin kertaakaan 2000-luvulla (75,6 prosenttia). Edellisvuodesta työllisyysaste nousi 0,8 prosenttiyksikköä.

Myös 60–64-vuotiaiden työllisyys on parantunut merkittävästi. Ikäryhmän työllisyysaste on noussut finanssikriisin jälkeen 2000-luvun ennätystasolle ja on nyt 47,4 prosenttia. Viime vuonna se nousi 2,1 prosenttiyksikköä vuodesta 2015.

65–69-vuotiaiden työllisyys on parantunut merkittävästi erityisesti 2010-luvulla. Viime vuonna tämän ikäryhmän työllisyysaste kuitenkin notkahti. Työllisyysaste laski 13,8 prosenttiin, joka on 0,4 prosenttiyksikköä matalampi kuin vuonna 2015.

55 vuotta täyttäneiden työllisyyden myönteisestä kehityksestä huolimatta koko väestön työllisyys on pysynyt sitkeästi alle 70 prosentin tasolla ja paluu vuoden 2008 työllisyystasoon on näyttänyt pitkään toivottomalta. Kuitenkin viime vuonna 2016 työllisyysaste nousi 0,6 prosenttiyksikköä ja lisäksi tämän vuoden positiivinen talouskehitys luovat uskoa työllisyysasteen selvään paranemiseen ja mahdollisesti finanssikriisiä edeltävän työllisyysasteen tason saavuttamiseen. Viimeksi työllisyysaste on ollut samalla tasolla vuonna 2005.

### 1.1.4 Eläkkeelle siirtyneiden työuran pituus

Työuran pituudella tarkoitetaan tässä työssäoloajan pituutta kuukausina tai vuosina siten kuin se on työeläkerekistereistä saatavissa. Tällöin työurassa otetaan huomioon vain työeläkevakuutettu työ tai yrittäjätoiminta. Tässä tarkastelussa henkilön katsotaan olleen työssä tietyn kuukauden, mikäli hän on rekisteritietojen mukaan ollut kyseisen kuukauden aikana työeläkevakuutettuna työsuhteessa tai yrittäjänä.

Työuran katsotaan alkavan aikaisintaan 17 vuoden täyttämistä seuraavan kuukauden alusta, koska siitä alkaa nykyisin eläkkeen karttumisen. Vuoden 2016 loppuun saakka alaikäraja oli 18 vuotta. Koska tarkastelu päätetään eläkkeelle siirtymiseen, työura ei sisällä eläkkeen rinnalla tehtyä työtä, ellei kysymyksessä ole osa-aikaeläke. Tiedot perustuvat ETK:n tilastorekistereihin.

#### Taulukko 1.1.4.

Vuonna 2016 eläkkeelle siirtyneiden työuran pituus, vuotta.

	Keskiarvo	Mediaani
<b>Kaikki vuonna 2016 eläkkeelle siirtyneet</b>		
Kaikki	32,6	36,9
Miehet	33,2	37,7
Naiset	32,0	36,2
<b>Vuonna 2016 vanhuuseläkkeelle siirtyneet</b>		
Kaikki	35,3	38,8
Miehet	36,1	39,3
Naiset	34,7	38,2

Viime vuosina työuran pituus on vakiintunut vajaan 33 vuoden tasolle keskiarvolla mitattuna. Työuran mediaanipituus on noin neljä vuotta korkeampi. Muutokset viime vuosina ovat olleet pieniä, mutta työurien keskipituus näyttäisi olevan lievässä laskussa. Samaan aikaan kun yhä suurempi osa jää työelämästä suoraan vanhuuseläkkeelle, vanhuuseläkkeelle siirtyvien työura näyttää keskimäärin lyhenevän. Muutaman viime vuoden kehitys viittaa siihen, että myös työkyvyttömyyseläkkeelle siirrytään keskimäärin entistä lyhyemmän työuran perusteella. Toistaiseksi muutokset ovat niin pieniä, ettei varsinaisesta käänteestä voi vielä puhua. Koska työuran pituuden jakauma on voimakkaasti vino, keskiarvoa paremmin työssäoloajan pituutta kuvaa mediaani. Sen mukaan vuonna 2016 työeläkkeelle siirtyneistä puolet oli työskennellyt vähintään 36,9 vuotta ennen eläkkeelle jäämistään.

Koska osa eläkkeelle siirtyneistä on jättänyt työelämän työkyvyttömyyden perusteella, mikä lyhentää työuraa, on luontevaa tarkastella erikseen vanhuuseläkkeelle siirtyneitä ja heidän työuraansa. Vuonna 2016 vanhuuseläkkeelle siirtyneiden työura oli keskimäärin 35,3 vuotta ja mediaani 38,8 vuotta. Toisin sanoen puolet vanhuuseläkkeelle siirtyneistä teki töitä vähintään 38,8 vuotta ennen eläkeikää.

Vanhuuseläkkeelle siirtyneiden miesten työura oli 1,4 vuotta pitempi kuin naisten. Ero miesten ja naisten välillä on hieman pienempi, kun tarkastellaan kaikkia eläkkeelle siirtyneitä (1,2 vuotta). Perhevapaat ja lastenhoitoon liittyvät vapaat lienevät keskeisiä syitä miesten ja naisten väliseen eroon. Sen sijaan eläkkeellesiirtymisikä ei eroa selittä, sillä miehet ja naiset siirtyvät eläkkeelle keskimäärin samassa iässä. Vuonna 2016 eläkkeellesiirtymisiän keskiarvo oli 60,7 vuotta ja mediaani 63,1 vuotta.

## **1 Työuran pituus**

### **1.2 Täydentävät indikaattorit**

- 1.2.1 Eläkkeellesiirtymisiän odote, mediaani ja keskiarvo
- 1.2.2 60- ja 62-vuotiaiden eläkkeellesiirtymisiän odote
- 1.2.3 Työeläkkeelle siirtyneiden osuus vakuutetuista
- 1.2.4 Työkyvyttömyyseläkkeiden ikävakioitu alkavuus
- 1.2.5 Työvoimaan kuulumisajan odote Pohjoismaissa ja EU-maissa keskimäärin
- 1.2.6 55–67-vuotiaiden työllisyysasteet
- 1.2.7 20–29-vuotiaiden työllisyysaste
- 1.2.8 55–64-vuotiaiden työllisyysaste Pohjoismaissa ja EU-maissa keskimäärin

### 1.2.1 Eläkkeellesiirtymisiin odote, mediaani ja keskiarvo

Eläkkeellesiirtymisikää voidaan kuvata eläkkeellesiirtymisiin odotteella, mediaanilla ja keskiarvolla.

Eläkkeellesiirtymisiin *odote* kuvaa keskimääräistä eläkkeellesiirtymisikää, joka muodostuu tietynikäisille vakuutetuille, kun oletetaan, että ikäluokittainen eläkealkavuus ja kuolevuus säilyvät tarkasteluvuoden tasolla. Eläkkeellesiirtymisiin odote voidaan laskea minkä ikäiselle henkilölle tahansa. Ydinindikaattoriksi on valittu 25-vuotiaan odote.

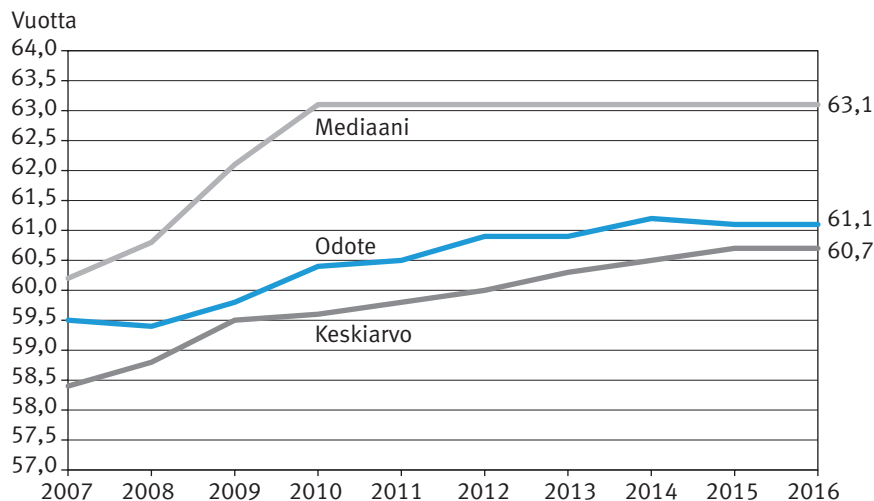
Eläkkeellesiirtymisiin *mediaani* on ikä, jota nuorempia on puolet ja vanhempia on puolet eläkkeelle siirtyneistä.

Eläkkeellesiirtymisiin *keskiarvo* on eläkkeelle siirtyneiden keski-ikä eläkkeen alkaessa.

Osa-aikaeläkkeelle siirtyneitä ei lueta eläkkeelle siirtyneiksi.

#### Kuvio 1.2.1.

Eläkkeellesiirtymisiin odote, mediaani ja keskiarvo työeläkejärjestelmässä vuosina 2007–2016.



Eläkkeellesiirtymisikä on noussut 2000-luvulla kaikilla esitetyillä mittareilla. Erityisen voimakasta nousu on ollut eläkeuudistuksen jälkeen.

Keskiarvo ja mediaani kuvaavat eläkkeellesiirtymisikää tietyssä vuonna. Niiden avulla ei pidä tehdä tulkintoja ajassa tapahtuvista muutoksista. Eläkkeellesiirtymisikään on 2000-luvulla vaikuttanut voimakkaasti väestön ikärakenne. Suuret ikäluokat ovat nyt vanhuuseläkeiässä ja ovat vaikuttaneet näin suurella lukumäärällään viime vuodet eläkkeellesiirtymisikää korottavasti. Eläkkeelle jäätyään suurten ikäluokkien vaikutus näihin mittareihin on hiipunut, mikä taas vaikuttaa keskiarvon ja mediaanin tasoon alentavasti. Toisaalta jatkossa eläkeikää lähestyvät yhä pienenevät ikäluokat, mikä vaikuttaa keskiarvoon nostavasti. Sen sijaan odotteeseen vaikuttavat vain eläkkeelle siirtymisessä tapahtuvat käyttäytymismuutokset, ei väestön ikärakenne.



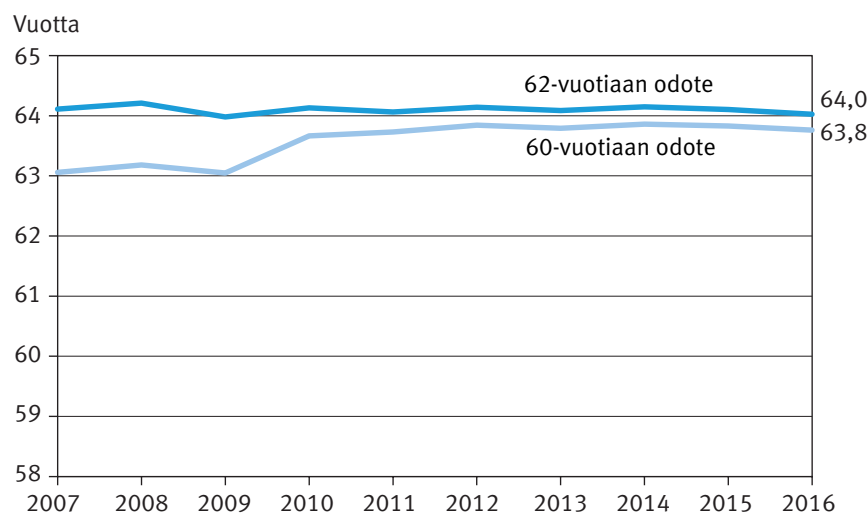
### 1.2.2 60- ja 62-vuotiaiden eläkkeellesiirtymisiän odote

*Eläkkeellesiirtymisiän odote* kuvaa keskimääräistä eläkkeellesiirtymisikää, joka muodostuu tietyntyöikäisille vakuutetuille, kun oletetaan, että ikäluokittainen eläkealkavuus ja kuolevuus säilyvät tarkasteluvuoden tasolla. Osa-aikaeläkkeelle siirtyneitä ei oteta mukaan odotetta laskettaessa.

Eläkkeellesiirtymisiän odote voidaan laskea minkä ikäiselle henkilölle tahansa. Ydinindikaattoriksi on valittu 25-vuotiaan odote.

#### **Kuvio 1.2.2.**

*60- ja 62-vuotiaan eläkkeellesiirtymisiän odote vuosina 2007–2016, kaikki työeläkkeelle siirtyneet.*



Kuvio kertoo kahden eläkkeellesiirtymisiän kynnyksellä olevan ikäryhmän odotteen kehityksen. 60-vuotiaiden odote on noussut vajaalla vuodella yhdeksän vuoden aikana. Vuoden 2010 ison nousun taustalla on työttömyyseläkkeen lakkauttaminen. Sen jälkeen nousu on ollut vähäistä ja parin viime vuoden aikana suunta on käänntynyt lievään laskuun.

62-vuotiaiden eläkkeellesiirtymisiän odote on pysynyt lähes muuttumattomana koko ajanjakson. Vuonna 2005 se väliaikaisesti aleni, kun joustavan vanhuuseläkeiän alarajaksi tuli 63 ikävuotta, mutta sen jälkeen se nousi nopeasti takaisin 64 vuoden tuntumaan.

60-vuotiaiden eläkkeellesiirtymisiän odote ja 62-vuotiaiden eläkkeellesiirtymisiän odote ovat aiempaa lähempänä toisiaan. Ero on tarkastelujakson aikana kaventunut yhdestä vuodesta 0,3 vuoteen, ja se kapenee edelleen. Keskeinen syy tähän on varhaiseläke-reittien karsiminen, erityisesti työttömyyseläkkeen poistuminen, minkä seurauksena yhä harvempi jää eläkkeelle 60- tai 61-vuotiaana.

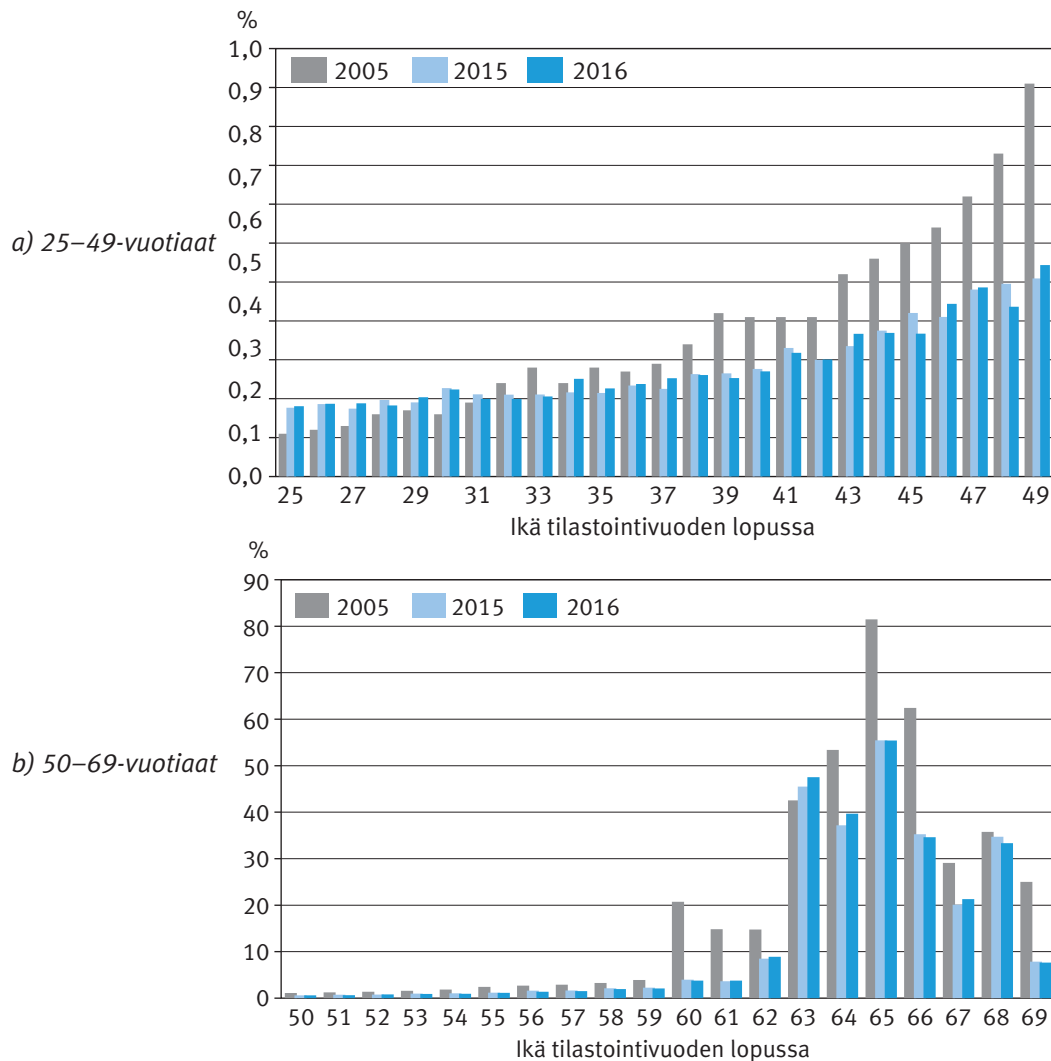
Lisätietoa: [Eläkkeellesiirtymisikä Suomen työeläkejärjestelmässä. Eläketurvakeskuksen tilastoja 04/2017.](#)

### 1.2.3 Työeläkkeelle siirtyneiden osuus vakuutetuista

Työeläkkeelle siirtyneiden osuus vakuutetuista kuvaa työeläkkeelle siirtyneiden prosenttiosuutta vastaavan ikäisistä ei-eläkkeellä olevista työeläkevakuutetuista. Suhdeluku voidaan tulkita riskiksi jäädä eläkkeelle tietystä iässä. Näiden eläkkeelle siirtymisen riskien avulla lasketaan myös eläkkeellesiirtymisiän odote.

#### Kuvio 1.2.3.

Työeläkkeelle siirtyneiden osuus vakuutetuista vuosina 2005, 2015 ja 2016.



Huomaa kuvioden a ja b erilainen skaalaus.

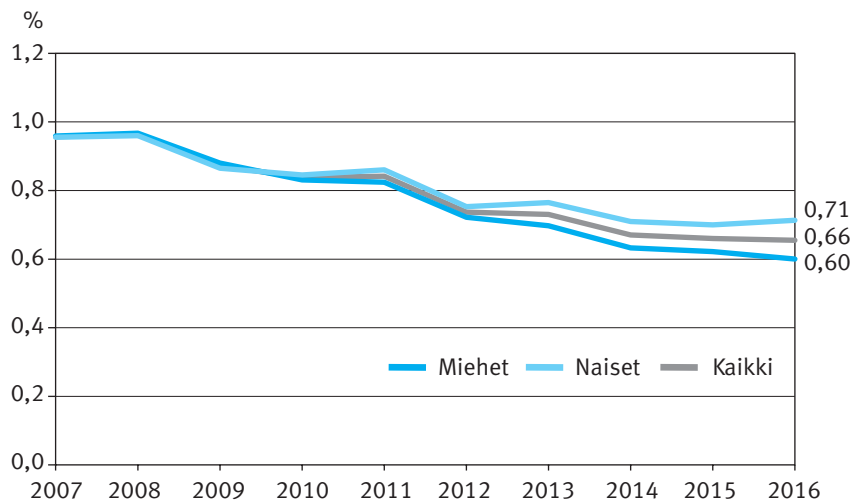
Vuoden 2005 jälkeen työeläkkeelle siirtyneiden osuus on laskenut alle 63-vuotiaiden ikäluokissa selvästi. Poikkeuksena ovat alle 30-vuotiaat, joiden kohdalla alenemista ei ole havaittavissa. Vuoden 2005 jälkeen työeläkeoikeuden piiriin on tullut uusi joukko vähäisen työhistorian omaavia, erityisesti nuoria. Ennen he jäivät kokonaan työeläkejärjestelmän ulkopuolelle ja tosiasiansa heidän eläketurvansa perustuu edelleen kansaneläketurvaan, jonka lisäksi he nyt saavat pienen työeläkkeen. Vanhemman työvoiman kohdalla varhaiseläkevaihtoehtojen supistuminen, ennen kaikkea työttömyyseläkkeen poistuminen, näkyy erityisesti 60- ja 61-vuotiaiden ikäluokissa, joissa eläkkeelle siirtyminen oli aiemmin huomattavasti nykyistä yleisempää.

### 1.2.4 Työkyvyttömyyseläkkeiden ikävakioitu alkavuus

Työkyvyttömyyseläkkeiden alkavuus kuvaa vuoden aikana työkyvyttömyyseläkkeelle siirtyneiden osuutta prosentteina ei-eläkkeellä olevasta työeläkevakuutetusta väestöstä. Luvut on ikävakioitu käyttäen vakioväestönä viimeisen vuoden työeläkevakuutettuja. Vakioinnilla poistetaan väestön ikärakenne-erojen vaikutus alkavuuteen.

#### Kuvio 1.2.4.

Työkyvyttömyyseläkkeiden ikävakioitu alkavuus työeläkejärjestelmässä 25–62-vuotiailla vuosina 2007–2016 sukupuolen mukaan, %.



Työkyvyttömyyseläkkeiden alkavuus on pienentynyt koko ajanjaksolla noin 0,3 prosenttiyksikköä, miehillä enemmän kuin naisilla. Vuodesta 2010 alkaen naisten alkavuus on ollut hieman suurempaa kuin miesten.

Alkavuus on pysynyt lähes samansuuruisena alle 45-vuotiailla, joten alentuminen on tapahtunut sitä vanhemmissa ikäryhmissä. Vuonna 2016 työkyvyttömyyseläkkeelle siirtyneistä alle 45-vuotiaita oli 22 prosenttia. 45–54-vuotiaiden osuus oli 25 prosenttia ja 55–62-vuotiaiden 53 prosenttia.

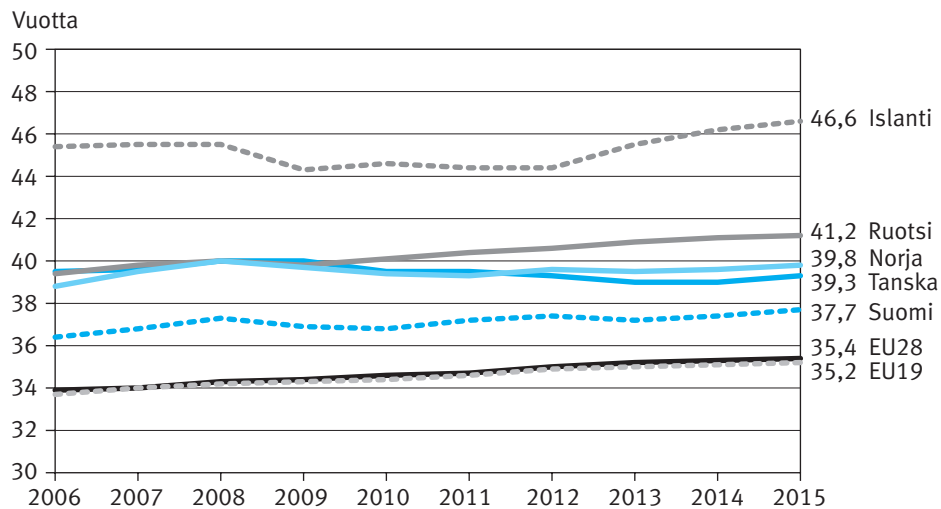
Vuonna 2016 siirtyi työeläkevakuutetuista työkyvyttömyyseläkkeelle kaikkiaan 18 800 henkilöä. Työkyvyttömyyseläkkeelle siirrytään eniten tuki- ja liikuntaelinten sairauksien ja mielenterveyden ja käyttäytymisen häiriöiden perusteella. Tuki- ja liikuntaelinten sairauksien perusteella siirtyneiden osuus oli 34 prosenttia ja mielenterveyssyistä siirtyneiden osuus 28 prosenttia.

### 1.2.5 Työvoimaan kuulumisajan odote Pohjoismaissa ja EU-maissa keskimäärin

Työvoimaan kuulumisajan odote kuvaa niiden vuosien keskimäärää, joina 15-vuotiaan henkilön voidaan odottaa lukeutuvan työvoimaan jäljellä olevana elinaikanaan. Luvut on saatu Eurostat:n sivulta <http://ec.europa.eu/eurostat/tgm>.

#### Kuvio 1.2.5.

15-vuotiaan työvoimaan kuulumisajan odote Pohjoismaissa ja EU-maissa keskimäärin vuosina 2006–2015.



Työvoimaan kuulumisajan odote on kasvanut koko Euroopan Unionin alueella. Pohjoismaissa odote laski vuoden 2008 finanssikriisin jälkeen. Viime vuosina odote on palannut kaikissa pohjoismaissa takaisin kasvu-uralle.

Suomessa työvoimaan kuulumisaika on lyhyempi kuin muissa Pohjoismaissa. Ero Ruotsiin oli 3,5 vuotta vuonna 2015.

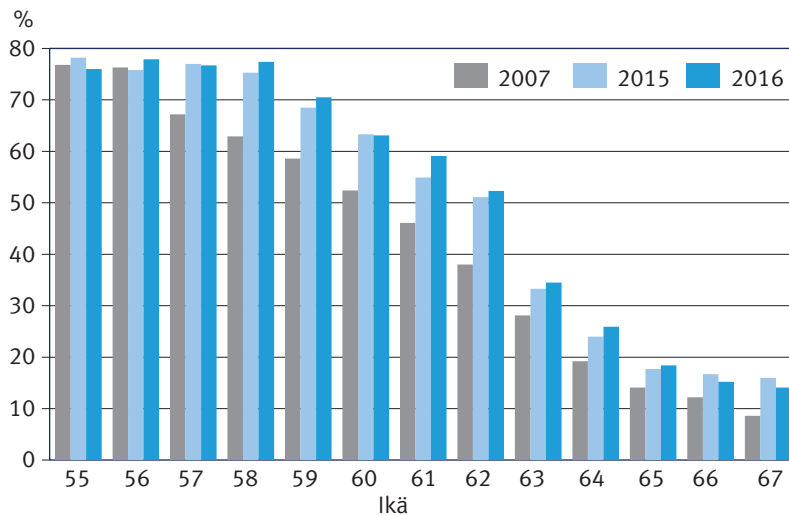
### 1.2.6 55–67-vuotiaiden työllisyysasteet

Työllisyysaste on työllisten prosenttiosuus samanikäisestä väestöstä. Tarkastelu perustuu Tilastokeskuksen työvoimatutkimuksen vuosikeskiarvoihin.

Työllinen on henkilö, joka on tutkimusviikolla tehnyt ansiotyötä vähintään tunnin rahapalkkaa tai luontaisesti vastaan tai voittoa saadakseen, tai on ollut tilapäisesti poissa työstä. Tarkemmat määritelmät katso Tilastokeskuksen sivu: <http://stat.fi/til/tyti/index.html>.

#### Kuvio 1.2.6.

55–67-vuotiaiden työllisyysaste vuosina 2007, 2015 ja 2016.



Viime vuosina työllisyysaste on noussut vanhemman työvoiman keskuudessa. Kymmenessä vuodessa työllisyysaste on noussut selvästi kaikissa yli 55-vuotiaiden ikäryhmissä. Tämä myönteinen kehitys on jatkunut myös viime vuonna. Vaikka 65–67-vuotiaiden työllisyysaste on edelleen melko matala, se on noussut kolmanneksen vuodesta 2007. Viime vuonna yli 65-vuotiaiden työllisyysasteet ovat poikkeuksellisesti laskeneet.

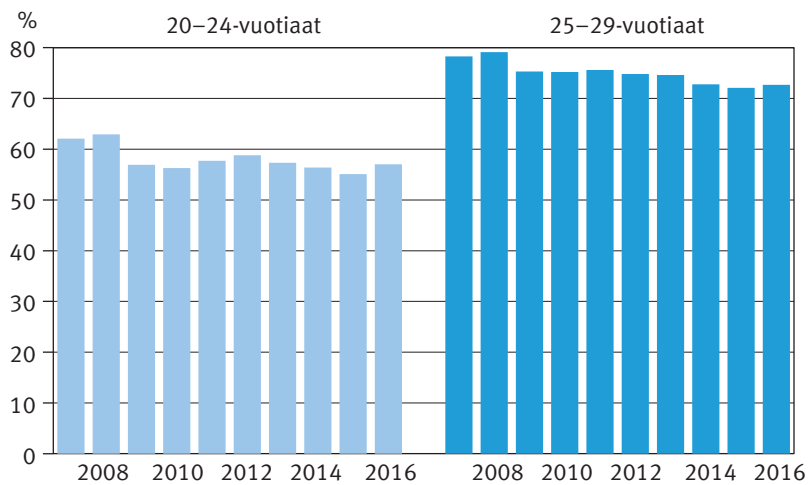
### 1.2.7 20–29-vuotiaiden työllisyysaste

Työllisyysaste on työllisten prosenttiosuus samanikäisestä väestöstä. Tarkastelu perustuu Tilastokeskuksen työvoimatutkimuksen vuosikeskiarvoihin.

Työllinen on henkilö, joka on tutkimusviikolla tehnyt ansiotyötä vähintään tunnin rahapalkkaa tai luontaisetua vastaan tai voittoa saadakseen, tai on ollut tilapäisesti poissa työstä. Tarkemmat määritelmät katso Tilastokeskuksen sivu: <http://stat.fi/til/tyti/index.html>.

#### Kuvio 1.2.7.

20–29-vuotiaiden työllisyysaste vuosina 2007–2016.



Vuodesta 2004 lähtien nuorten työllisyysaste nousi tasaisesti vuoden 2008 finanssikriisiin saakka. Kriisi heijastui erityisesti vuoden 2009 työllisyyteen nuorilla. Talouskehitys on ollut vaatimatonta viime vuoteen saakka, jolloin nuorten työllisyysasteessa näyttäisi tapahtuneen käänne parempaan. Matkaa finanssikriisiä edeltäneeseen tasoon on silti vielä likimain kuusi prosenttiyksikköä. Vuonna 2016 työllisyysaste 20–24-vuotiailla oli 57,0 prosenttia ja 25–29-vuotiailla 72,7 prosenttia.

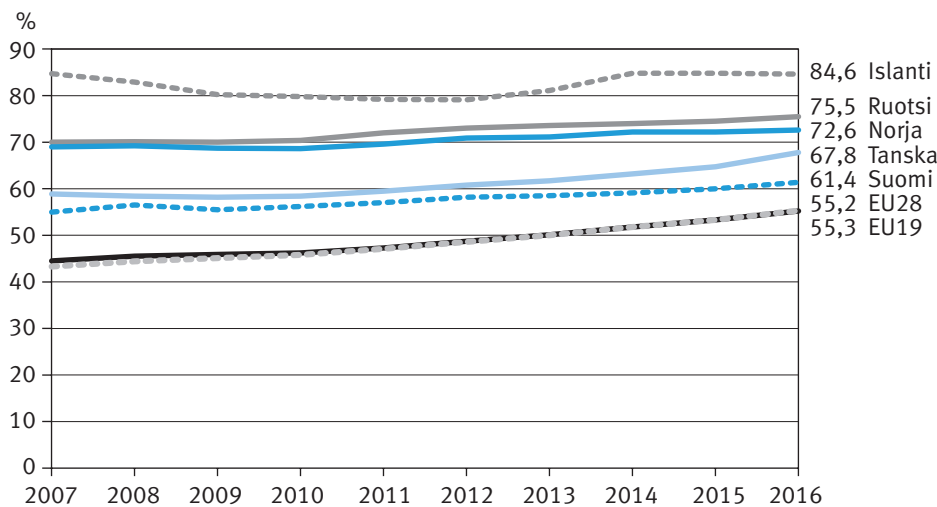
### 1.2.8 55–64-vuotiaiden työllisyysaste Pohjoismaissa ja EU-maissa keskimäärin

Työllisyysaste on työllisten prosenttiosuus samanikäisestä väestöstä. Tarkastelu perustuu Eurostatin eri maiden työvoimatutkimuksista keräämään tietoon. Tilaston määrittelyt ovat samat kuin Tilastokeskuksen työvoimatutkimuksessa. Katso tarkemmin Eurostatin sivu: [http://ec.europa.eu/eurostat/cache/metadata/FR/tsdde100\\_esmsip.htm](http://ec.europa.eu/eurostat/cache/metadata/FR/tsdde100_esmsip.htm).

Työllinen on henkilö, joka on tutkimusviikolla tehnyt ansiotyötä vähintään tunnin rahapalkkaa tai luontaisetta vastaan tai voittoa saadakseen, tai on ollut tilapäisesti poissa työstä.

#### Kuvio 1.2.8.

55–64-vuotiaiden työllisyysaste Pohjoismaissa ja EU-maissa keskimäärin vuosina 2007–2016.



EU-maissa 55–64-vuotiaiden työllisyysaste on noussut 2000-luvulla. Näin on tapahtunut myös Pohjoismaissa lukuun ottamatta Islantia, missä työllisyysaste on ollut koko tarkastelujakson selvästi Pohjoismaiden korkein. Viime vuosina Islannin työllisyysaste näyttää vakiintuneen 85 prosentin tasolle. Suomi kuroi kiinni muiden Pohjoismaiden etumatkaa ennen finanssikriisiä, mistä alkaen Suomen ja Tanskan 55–64-vuotiaiden työllisyysasteet ovat olleet melkein samalla tasolla.

Viime vuosina Suomen työllisyyskehitys on kuitenkin ollut heikkoa, kun taas muissa Pohjoismaissa työllisyysasteet ovat parantuneet. Myös Tanska on nyt karkaamassa ja saavuttaa Ruotsia ja Norjaa, jotka ovat ikääntyvien työllisyysasteessa jo reilusti yli kymmenen prosenttiyksikköä korkeammalla kuin Suomi. Ainakin osan Pohjoismaiden välisistä eroista selittää osa-aikatyö. Ruotsissa ja Norjassa tehdään selvästi enemmän osa-aikatyötä kuin Suomessa.

Vaikka 55–64-vuotiaan työvoiman työllisyysaste on noussut Suomessa, ero EU-maiden keskiarvoon on kaventunut. Vuonna 2016 EU- ja euroalueen maissa ikääntyvien työllisyysasteen nousu oli likimain kaksinkertainen Suomeen verrattuna.

Vuonna 2016 työllisyysasteen nousu oli Pohjoismaista voimakkainta Tanskassa, jossa se oli yli kaksinkertainen Suomeen verrattuna. Työllisyysasteen nousu Suomessa oli kuitenkin toiseksi paras eli 1,4 prosenttiyksikköä. Ruotsissa nousua oli prosenttiyksikön verran, ja Islannissa ja Norjassa muutos edelliseen vuoteen oli pieni.





## **2 Eläkkeiden taso**

### **2.1 Ydinindikaattorit**

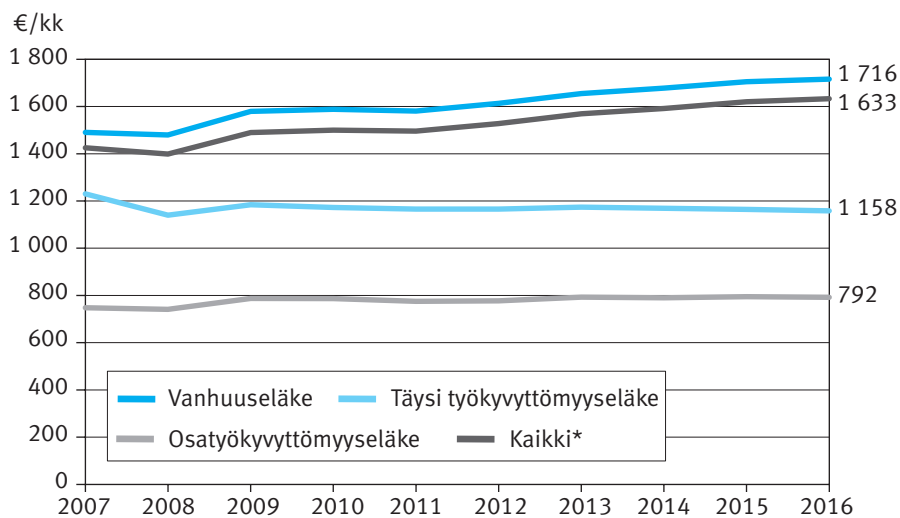
- 2.1.1 Omaeläkkeensaajien keskimääräinen kokonaiseläke
- 2.1.2 Omaeläkkeensaajien keskimääräinen kokonaiseläke suhteessa keskiansioon
- 2.1.3 Keskieläke suhteessa keskiansioon vuosina 2015–2085
- 2.1.4 Eläkkeen korvausaste
- 2.1.5 Esimerkkilaskelma eläkkeiden korvausasteiden kehityksestä

### 2.1.1 Omaeläkkeensaajien keskimääräinen kokonaiseläke

Omaeläkkeensaajien keskimääräinen kokonaiseläke kuvaa Suomessa asuvien työ- ja/tai kansaneläkejärjestelmästä vanhuus- tai työkyvyttömyyseläkettä saavien keskimääräistä kokonaiseläkettä. Eläke sisältää henkilön oman työ- ja kansaneläkkeen sekä leskeneläkkeen. Kokonaiseläke sisältää myös työtapaturma- ja ammattitautilain, liikennevakuutuslain ja sotilastapaturma- ja sotilasvammalakien mukaiset eläkkeet sekä Kelan maksamat takuueläkkeet, rintamalisät ja lapsikorotukset.

#### Kuvio 2.1.1.

Omaeläkkeensaajien keskimääräinen kokonaiseläke vuosina 2007–2016 eläkelajin mukaan vuoden 2016 rahassa.



\*Sisältää työttömyyseläkkeet vuoteen 2014 asti.

Vuodesta 2008 alkaen kansaneläke ei enää sisällä eläkkeensaajan asumis- ja hoitotuen osuutta. Vuodesta 2011 alkaen kansaneläke sisältää takuueläkkeen osuuden.

Vanhuuseläkkeensaajien keskimääräinen kokonaiseläke on kasvanut tarkastelujaksolla reaalisesti 15 prosenttia.

Täyttä työkyvyttömyyseläkettä saaneiden keskimääräinen kokonaiseläke on pysynyt tasoltaan samansuuruisena lähes koko tarkastelujakson. Vuonna 2007 se oli hieman korkeampi, sillä tällöin oli vielä voimassa yksilöllisiä varhaiseläkkeitä, jotka olivat tasoltaan keskimäärin parempia kuin varsinaiset työkyvyttömyyseläkkeet.

Myös osatyökyvyttömyyseläkettä saaneiden keskimääräinen kokonaiseläke on ollut tasoltaan ajanjaksolla sangen vakaa. Määritelmän mukaan osatyökyvyttömyyseläke on puolet täyden eläkkeen suuruudesta. Osatyökyvyttömyyseläkkeet ovat kuitenkin suhteellisesti parempia kuin täydet eläkkeet. Vuonna 2016 osatyökyvyttömyyseläkettä saaneiden keskimääräinen kokonaiseläke oli 68 prosenttia täyttä työkyvyttömyyseläkettä saaneiden kokonaiseläkkeestä.

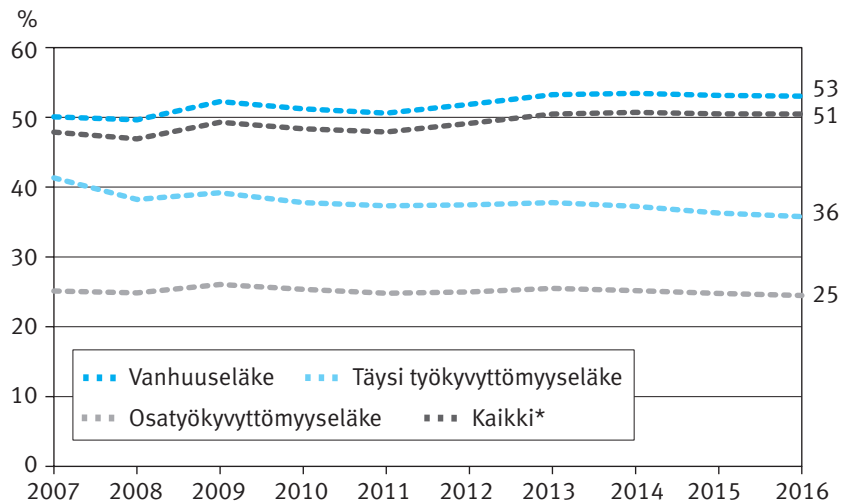
### 2.1.2 Omaeläkkeensaajien keskimääräinen kokonaiseläke suhteessa keskiansioon

Omaeläkkeensaajien keskimääräinen kokonaiseläke on Suomessa asuvien työ- ja/tai kansaneläkejärjestelmästä vanhuus- tai työkyvyttömyyseläkettä saavien keskimääräinen kokonaiseläke. Eläke sisältää henkilön oman työ- ja kansaneläkkeen sekä leskeneläkkeen. Kokonaiseläke sisältää myös työtaturma- ja ammattitautilain, liikennevakuutuslain ja sotilastaturma- ja sotilasvammalakien mukaiset eläkkeet sekä Kelan maksamat takuueläkkeet, rintamalisät ja lapsikorotukset.

Keskiansio perustuu Tilastokeskuksen tulonjakotilaston tietoon ammatissa toimivien keskimääräisistä palkka- ja yrittäjätuloista. Tarkemmat määrittelyt katso Tilastokeskuksen sivu: <http://www.stat.fi/til/tjt/kas.html>.

#### Kuvio 2.1.2.

Omaeläkkeensaajien keskimääräinen kokonaiseläke vuosina 2007–2016 prosentteina kyseisen vuoden keskiansiosta eläkelajin mukaan.



\*Sisältää työttömyyseläkkeet vuoteen 2014 asti.

Vuodesta 2008 alkaen kansaneläke ei enää sisällä eläkkeensaajan asumis- ja hoitotuen osuutta. Vuodesta 2011 alkaen kansaneläke sisältää takuueläkkeen osuuden.

Kaikkien eläkkeensaajien ja työssäkävien tulosuhde on pysynyt koko tarkasteluajanjakson 50 prosentin vaiheilla. Vähäistä laskua oli 2000-luvun puolivälin jälkeen, mutta loppuvuosina taso nousi tarkastelujakson alun tasolle. Tulosuhteen pysyminen lähes samana johtuu vanhuuseläkkeiden kehityksestä. Keskimääräinen vanhuuseläke suhteessa työssäkävien keskiansioihin on pysynyt 50 prosentin tuntumassa, loppuvuosina jopa ylittänyt sen. Viime vuosien suhdeluvun kehitykseen on vaikuttanut myös maltilliset muutokset keskiansioissa.

Täyttä työkyvyttömyyseläkettä saaneiden asema suhteessa työssäkäviin on heikentynyt tarkastelujaksolla. Työkyvyttömyyseläkkeensaajilla tulosuhde työssäkäviin pieneni 41 prosentista 36 prosenttiin.

Osatyökyvyttömyyseläkettä saaneiden ja työssäkävien tulosuhde on ollut koko tarkastelujakson noin 25 prosenttia.

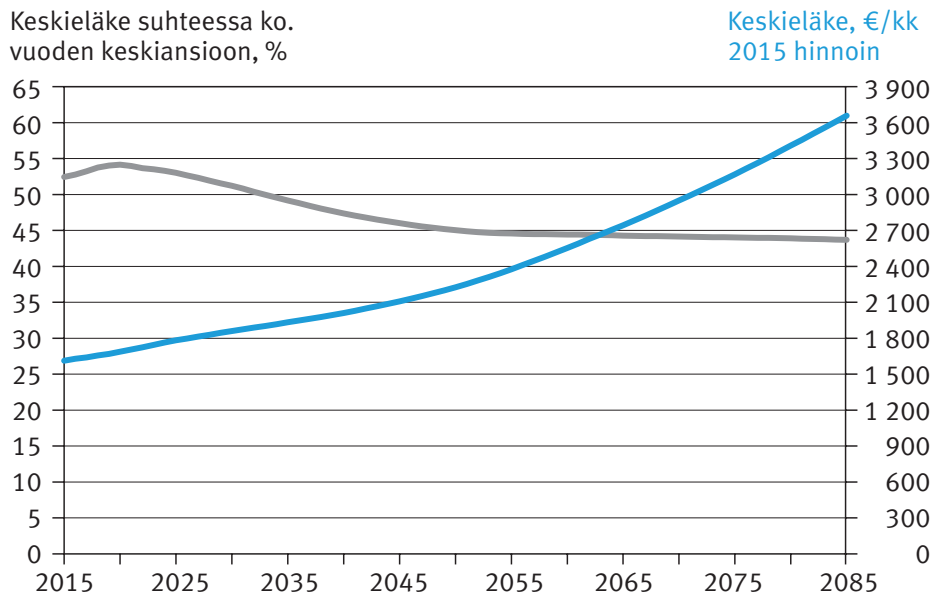
### 2.1.3 Keskimääräinen kokonaiseläke suhteessa keskiansioon vuosina 2015–2085

Arvio keskimääräisen kokonaiseläkkeen tulevasta kehityksestä perustuu Eläketurvakeskuksen pitkän aikavälin laskelmaan vuodelta 2016 (Lakisääteiset eläkkeet – pitkän aikavälin laskelmat 2016, Eläketurvakeskuksen raportteja 08/2016).

Omaeläkkeensaajien keskimääräinen kokonaiseläke on Suomessa asuvien työ- ja/tai kansaneläkejärjestelmästä vanhuus- tai työkyvyttömyyseläkettä saavien keskimääräinen kokonaiseläke. Eläke sisältää henkilön oman työ- ja kansaneläkkeen sekä leskeneläkkeen. Kokonaiseläke sisältää myös työtapaturma- ja ammattitautilain, liikennevakuutuslain ja sotilastapaturma- ja sotilasvammalakien mukaiset eläkkeet sekä Kelan maksamat takuueläkkeet, rintamalisät ja lapsikorotukset.

#### Kuvio 2.1.3.

Omaeläkkeensaajien keskimääräinen kokonaiseläke vuoden 2015 rahassa ja prosentteina kunkin vuoden keskiansiosta vuosina 2015–2085.



Keskimääräisen eläkkeen ostovoima kasvaa vuosina 2015–2085 yli kaksinkertaiseksi eli vuoden 2015 hintatasossa eläke nousee runsaasta 1 600 eurosta noin 3 700 euroon kuukaudessa. Eläkkeiden ostovoiman kasvu on pääosin seurausta yleisen ansiotason noususta.

Keskimääräinen eläke oli hieman yli puolet vakuutettujen keskiansiosta vuonna 2015. Työeläkkeiden suhde ansiotasoon kasvaa vielä hieman keskiansioiden hitaan kasvun ja työeläkejärjestelmän voimaantumisen vuoksi. 2020-luvulta lähtien eläkkeiden tason kasvu jää kuitenkin jälkeen ansiotason kasvusta. Pääosin tämä johtuu elinaikakertoimesta. Lisäksi loppupalkkaperiaatteesta luopuminen vuonna 2005 sekä julkisen sektorin yksityistä korkeampien karttumien poistaminen 1990-luvulla alentavat keskieläkkeen suhdetta keskiansioon. Kelan eläkkeiden indeksointi seuraa laskelmassa puoliksi hintatasoa ja puoliksi ansiotasoa. Tämän vuoksi Kelan eläkkeet kasvavat ansiotasoa hitaammin. Keskieläkkeen suhde keskiansioon asettuu vuoteen 2085 mennessä 44 prosentin tasolle.

### 2.1.4 Eläkkeen korvausaste

*Eläkkeen korvausaste* kuvaa työstä työeläkkeelle siirtyneen henkilön työeläkkeen prosenttisuutta eläkettä edeltävästä ansiotasosta. Työeläkkeeseen on laskettu mukaan kaikki työeläkkeenä maksetut omaeläkkeet. Ansiotaso on määritelty kaksi ja kolme vuotta ennen eläkkeen alkamisvuotta saatujen ansioiden perusteella.

Tarkastelussa ovat mukana vuonna 2016 työeläkkeelle siirtyneet henkilöt, jotka ovat työskennelleet vuodet 2013 ja 2014 eläkettä kartuttavassa työssä. Tarkastelusta on siten rajattu pois ne eläkkeelle siirtyneet, joilla ei ole ollut ansioita tarkasteltujen kahden kalenterivuoden aikana. Lisäksi tuona aikana osa-aikaeläkettä saaneet on rajattu tarkastelun ulkopuolelle. Rajaukset karsivat eläkkeelle siirtyneistä pois noin puolet. Tarkastelun ulkopuolelle rajatuista moni jäi eläkkeelle työkyvyttömyyden tai työttömyyden jälkeen.

Ansiot on indeksoitu tilastovuodelle elinkustannusindeksillä.

#### Taulukko 2.1.4.

*Vuonna 2016 työstä työeläkkeelle siirtyneiden eläkkeiden korvausasteet.*

	Korvausaste					
	Keskiarvo	Alin desiili eli 10 %	Alakvartiili eli 25 %	Mediaani eli 50 %	Yläkvartiili eli 75 %	Ylin desiili eli 90 %
<b>Kaikki siirtyneet</b>						
Kaikki	61	32	48	59	68	82
Miehet	65	39	52	61	71	88
Naiset	57	29	45	57	66	77
<b>Palkansaajat</b>						
Kaikki	58	31	48	58	67	77
Miehet	61	37	52	60	68	79
Naiset	56	29	44	57	66	75

Tarkastelussa mukana olleiden vuonna 2016 työeläkkeelle siirtyneiden eläkkeen korvausaste oli keskimäärin 61 prosenttia. Korvausasteen vaihtelu on suurta. Jos viimeisten työvuosien ansiot poikkeavat merkittävästi työuran keskiansioista, korvausaste voi olla hyvin korkea tai se voi jäädä hyvin matalaksi. Korvausasteen mediaani oli 59 prosenttia, ja se kuvaa melko hyvin eläkkeen keskimääräistä korvaustasoa. Joka toisella korvausaste oli välillä 48–68 prosenttia. Miehillä korvausaste oli hieman korkeampi kuin naisilla.

Palkansaajien korvausaste oli hieman matalampi kuin yrittäjien. Myös hajonta oli pienempi kuin yrittäjillä. Vuonna 2016 palkansaajien korvausasteen keskiarvo oli 58 prosenttia. Myös mediaani oli 58 prosenttia.

Esitetyt korvausasteiden perusluvut ovat luonteeltaan melko stabiileja. Viime vuosina ne eivät olekaan juuri muuttuneet vaan muutokset ovat olleet vähäisiä.

### 2.1.5 Esimerkkilaskelma eläkkeiden korvausasteiden kehityksestä

*Eläkkeen korvausasteella* tarkoitetaan tässä alkavan eläkkeen määrää suhteessa viimeiseen ansaittuun palkkaan. Esimerkkilaskelmien avulla voidaan nähdä, miten eläkejärjestelmän laskentasäännöt vaikuttavat alkavan eläkkeen tasoon.

Korvausaste on laskettu olettaen työuran alkaneen 25-vuotiaana ja jatkuneen keskeytyksettä eläkkeelle siirtymiseen saakka. Ansioiden oletetaan laskelmassa kehittyvän kumpumaisen ansioprofiilin mukaisesti, jossa ansio on työuran alkaessa 75 prosenttia ja lopussa 105 prosenttia keskiansiosta. Samaa ansioprofilia käytetään EU:ssa korvausasteindikaattoria laskettaessa.

Laskelmassa käytetyt ennusteet perustuvat Eläketurvakeskuksen pitkän aikavälin laskelmaan vuodelta 2016. Alla kuvataan kolmen eri kohortin, vuosina 1954, 1962 ja 1985 syntyneiden henkilöiden korvausastetta esimerkkilaskelmien avulla. Laskelmassa esitetään korvausaste samalle kohortille eläkkeelle siirtymisiän mukaan. Työuran oletetaan olevan yhtä pitkä eri kohorteilla.

#### Taulukko 2.1.5.

*Vuonna 2017 voimaan tulleen eläkeuudistuksen mukaiset eläkkeiden korvausasteet vuosina 1954, 1962 ja 1985 syntyneille henkilöille.*

Eläkkeellesiirtymisikä	Korvausaste		
	1954 syntyneet	1962 syntyneet	1985 syntyneet
63	50,2		
64	54,0		
65	57,7	49,7	
66	61,5	53,4	
67	65,3	57,2	49,4
68	69,4	61,1	53,0

1962 syntyneillä alin eläkeikä on 65 vuotta ja 1985 syntyneillä 67 vuotta.

Esimerkkilaskelmien mukaan eläkkeiden korvausasteet alenevat vanhimmasta kohortista nuorempiin siirryttäessä. Väestöennusteen mukaan elinajanodote pidentyy, jolloin elin-aikakerroin alentaa eläkkeiden tasoa ja korvausastetta. Pidempään työssä jatkaminen parantaa kussakin kohortissa korvausasteita.

## **2 Eläkkeiden taso**

### **2.2 Täydentävät indikaattorit**

- 2.2.1 Omaeläkkeensaajien keskimääräinen kokonaiseläke ja osuus eläketulosta desiileittäin
- 2.2.2 Eläkkeen korvausasteen jakauma
- 2.2.3 Eläkeläiskotitalouksien toimeentulo
- 2.2.4 Eläkeläisten pienituloisuus

### 2.2.1 Omaeläkkeensaajien keskimääräinen kokonaiseläke ja osuus eläketulosta desiileittäin

Omaeläkkeensaajien keskimääräinen kokonaiseläke desiileittäin kuvaa eläkkeensaajien kokonaiseläkettä eri desiileissä eli tulokymmenyksissä.

Eläkkeensaajadesiilien osuus eläketulosta kuvaa eläkkeensaajien eläketulo-osuutta eri desiileissä.

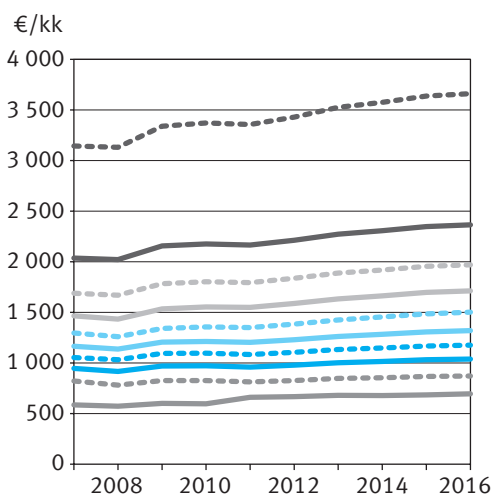
Desiilit on saatu järjestämällä eläkkeensaajat kokonaiseläkkeen mukaan nousevaan järjestykseen ja jakamalla eläkkeensaajat kymmeneen yhtä suureen ryhmään.

Omaeläkkeensaajia ovat Suomessa asuvat työ- ja/tai kansaneläkejärjestelmästä vanhuus-, työkyvyttömyys-, työttömyys- tai maatalouden erityiseläkettä saavat. Työttömyyseläkkeitä ei ole maksettu enää vuoden 2014 jälkeen.

Kokonaiseläke sisältää henkilön oman työ- ja kansaneläkkeen sekä leskeneläkkeen. Kokonaiseläke sisältää myös työtapaturma- ja ammattitautilain, liikennevakuutuslain ja sotilastapaturma- ja sotilasvammalakien mukaiset eläkkeet sekä Kelan maksamat takuueläkkeet, rintamalisät ja lapsikorotukset.

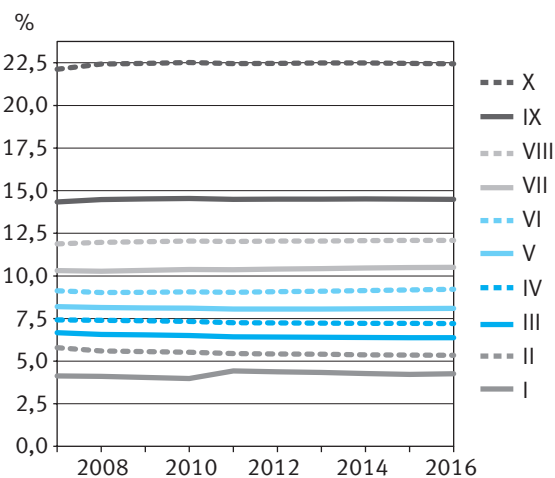
**Kuvio 2.2.1a.**

Omaeläkkeensaajadesiilien keskimääräinen kokonaiseläke vuosina 2007–2016 vuoden 2016 rahassa.



**Kuvio 2.2.1b.**

Omaeläkkeensaajadesiilien osuus eläketulosta vuosina 2007–2016, %.



Eläkkeen taso on noussut kaikissa eläketuloluokissa tarkastelujakson aikana. Eläketaso on kuitenkin noussut enemmän ylemmissä kuin alemmissä desiileissä, joten eläke-erot ovat euromääräisesti kasvaneet. Ylimmässä desiilissä keskieläke on noussut noin 500 eurolla ja alimmassa noin 100 eurolla.

Alimman desiilin saama tulo-osuus on alle viisi prosenttia, kun se ylimmässä desiilissä on yli 20 prosenttia. Kolme alinta desiiliä, eli 30 prosenttia eläkkeensaajista saa noin 15 prosenttia eläketuloista, kun kolmen ylimmän desiilin osuus on puolet.

Eläketulon jakautuminen on pysynyt tarkastelujaksolla hyvin vakaana.



### 2.2.2 Eläkkeen korvausasteen jakauma

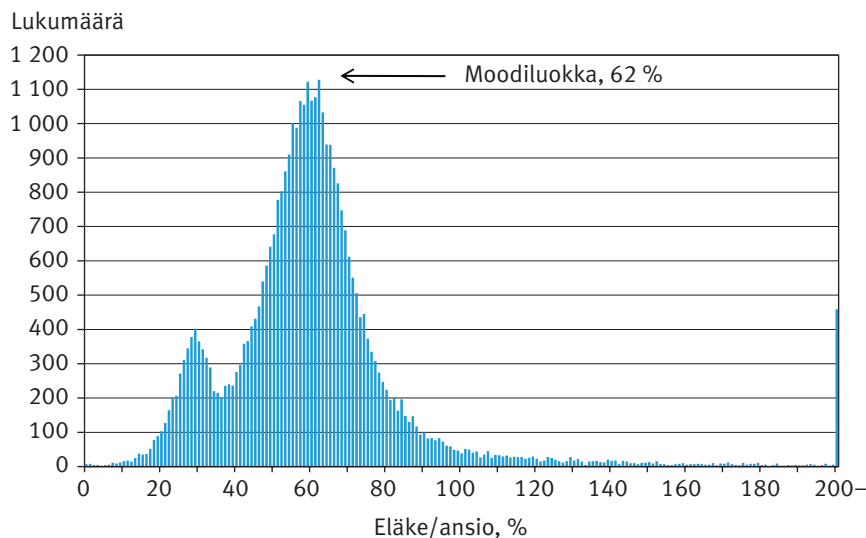
*Eläkkeen korvausaste* kuvaa työeläkkeelle siirtyneen henkilön työeläkkeen prosenttiosuutta eläkettä edeltävästä ansiotasosta. Työeläkkeeseen on laskettu mukaan kaikki työeläkkeenä maksetut omaeläkkeet. Ansiotaso on määritelty kaksi ja kolme vuotta ennen eläkkeen alkamisvuotta saatujen ansioiden perusteella.

Tarkastelussa ovat mukana vuonna 2016 työeläkkeelle siirtyneet henkilöt, jotka ovat työskennelleet vuodet 2013 ja 2014 eläkettä kartuttavassa työssä. Tarkastelujoukosta on siten rajattu pois ne eläkkeelle siirtyneet, joilla ei ole ollut ansioita tarkasteltujen kahden kalenterivuoden aikana. Lisäksi tuona aikana osa-aikaeläkettä saaneet on rajattu tarkastelun ulkopuolelle. Rajaukset karsivat eläkkeelle siirtyneistä pois noin puolet. Tarkastelun ulkopuolelle rajatuista moni jäi eläkkeelle työkyvyttömyyden tai työttömyyden jälkeen. Määrittely on sama kuin kohdassa 2.1.4

Ansiot on indeksoitu tilastovuodelle elinkustannusindeksillä.

#### Kuvio 2.2.2.

*Työeläkkeelle vuonna 2016 siirtyneiden eläkkeen suhde edeltävään ansioon.*



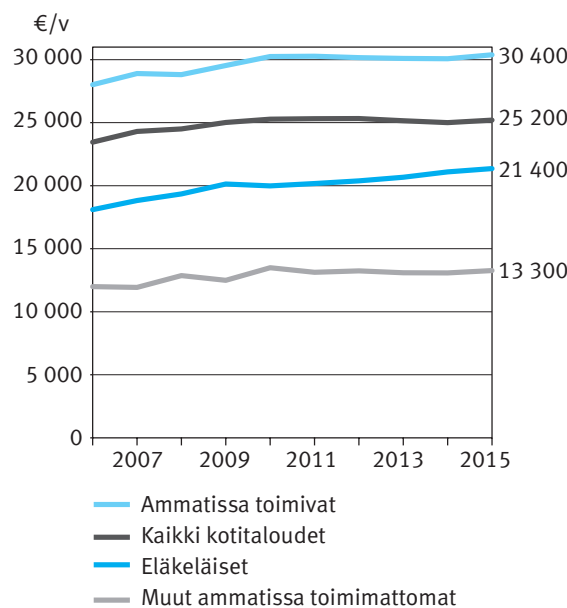
Eläkkeelle siirtyneiden eläkkeen suhde edeltäviin ansioihin vaihtelee runsaasti. Joissakin tilanteissa korvausaste voi nousta prosentuaalisesti hyvinkin korkeaksi. Tällöin ei yleensä ole kysymys suurista eläkkeistä vaan työuran loppuvuosien vähäisistä ja satunnaisista ansioista. Työeläkkeen korvausasteen jakauma on selvästi kaksihuippuinen. Pienempi huippukohta on 30 prosentin tienoilla ja korkeampi huippu on 60 prosentin tienoilla. Pienempi keskittymä 30 prosentin kohdalla selittyy osatyökyvyttömyyseläkkeillä. Osatyökyvyttömyyseläke on puolet täyden eläkkeen määrästä.

### 2.2.3 Eläkeläiskotitalouksien toimeentulo

Kotitalous koostuu henkilöistä, jotka asuvat samassa taloudessa. Kotitalouden eniten ansaitsevan jäsenen sosioekonomisen aseman perusteella kotitaloudet on luokiteltu ammattissa toimiviin, eläkeläisiin ja muihin. *Toimeentulolla* tarkoitetaan kotitalouden kulutusyksikköä kohden laskettua käytettävissä olevaa tuloa eli ns. ekvivalenttituloa. Tilastovuodesta 2011 lähtien Tilastokeskus on laskenut ekvivalenttitulon Eurostatin käytäntöä noudattaen rahatulon perusteella. Aiemmat vuodet on päivitetty tämän käsitteen mukaiseksi. Aiemman määritelmän mukaan ekvivalenttituloon luettiin myös laskennalliset tuloerät kuten asuntotulo. Eläkeläisillä velattomassa omistusasunnossa asuminen on keskimääräistä yleisempää, mikä heikentää eläkeläisten asemaa uudessa laskentatavassa. Tarkemmat määritelmät katso Tilastokeskuksen sivu: <http://tilastokeskus.fi/til/tjt/index.html>.

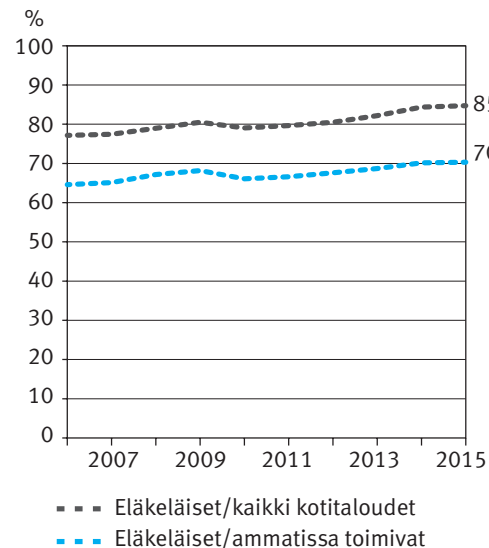
**Kuvio 2.2.3a.**

*Kotitalouksien käytettävissä oleva rahatulo kulutusyksikköä kohden vuosina 2006–2015, keskiarvo vuoden 2015 rahassa.*



**Kuvio 2.2.3b.**

*Eläkeläiskotitalouksien toimeentulo suhteessa palkansaajiin ja kaikkiin kotitalouksiin vuosina 2006–2015.*



Vuonna 2015 eläkeläiskotitalouksissa asuvien toimeentulo oli keskimäärin 21 400 euroa vuodessa eli noin 1 800 euroa kuukautta kohden. Parhaiten tulivat toimeen ammatissa toimivien kotitaloudet, joissa reaalitulo oli 30 400 euroa. Heikoimmassa asemassa, keskimäärin 13 300 euron tuloilla, olivat muissa kotitalouksissa asuvat henkilöt, käytännössä opiskelijat ja pitkäaikaistyöttömät.

Vuoteen 2006 verrattuna eläkeläiskotitalouksien toimeentulo on reaalisesti noussut 18 prosenttia. Suhteessa ammatissa toimiviin toimeentulo on tarkastelujakson aikana vaihdellut 65–70 prosentin välillä. Suhdelukuun heijastuu suhdanteiden vaikutus. Nousukautena eläkeläiskotitalouksien asema ammatissa toimiviin nähden yleensä heikkenee ja taantuman aikana parantuu. Koko väestöön verrattuna eläkeläiskotitalouksien toimeentulo on vaihdellut 77–85 prosentin välillä. Vuonna 2015 suhde oli 85 prosenttia.

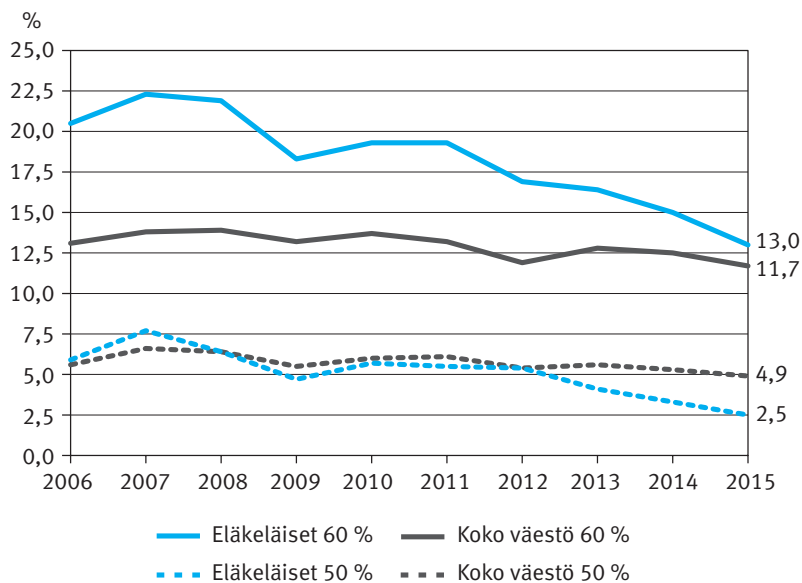
### 2.2.4 Eläkeläisten pienituloisuus

*Pienituloisuusaste* kuvaa ns. pienituloisuusrajan alapuolelle jäävän väestön osuutta koko väestöstä. Pienituloisuusraja perustuu kotitalouksien kulutusyksikköä kohden laskettuun käytettävissä olevan rahatulon mediaaniin. EU-maissa noudatetaan yhtenäistä määrittelyä, jonka mukaan pienituloisiksi katsotaan ne, joiden tulot jäävät pienemmiksi kuin 60 prosenttia mediaanista, mutta myös 50 prosentin rajaa käytetään.

Tilastovuodesta 2011 lähtien Tilastokeskus on laskenut ekvivalenttitulon Eurostatin käytäntöä noudattaen rahatulon perusteella. Aiemmat vuodet on päivitetty tämän käsitteen mukaiseksi. Vanhan määritelmän mukaan ekvivalenttituloon luettiin myös laskennalliset tuloerät kuten asuntotulo. Eläkeläisillä velattomassa omistusasunnossa asuminen on keskimääräistä yleisempää ja siksi asuntotulon puuttuminen toimeentulosta nostaa erityisesti eläkeläisten pienituloisuusastetta. Tarkemmat määritelmät katso Tilastokeskuksen sivu: <http://tilastokeskus.fi/til/tjt/index.html>.

#### Kuvio 2.2.4.

*Eläkeläisten ja koko väestön pienituloisuusaste 60 ja 50 prosentin pienituloisuusrajalla vuosina 2006–2015.*



Vuonna 2015 eläkeläisten pienituloisuusaste oli 60 prosentin rajan mukaan 13,0 prosenttia mikä on 1,3 prosenttiyksikköä koko väestöä korkeampi. Vuoteen 2006 verrattuna eläkeläisten pienituloisuusaste on laskenut 7,5 prosenttiyksiköllä ja koko väestössä 1,4 prosenttiyksiköllä. Eläkeläisten pienituloisuusasteen ajallinen vaihtelu on koko väestöä suurempaa. Vaihteluun vaikuttavat muutokset pienituloisuusrajassa, sillä eläkeläisten tulojakauma on keskittynyt muita väestöryhmiä enemmän 60 prosentin rajan tuntumaan. Näin muutokset pienituloisuusrajassa vaikuttavat eniten pienituloisten eläkeläisten lukumäärään ja tätä kautta eläkeläisten pienituloisuusasteeseen. Alemman eli 50 prosentin rajan mukaan eläkeläisten pienituloisuusaste on hieman alempi kuin koko väestössä.



## **3 Eläkemenot ja rahoitus**

### **3.1 Ydinindikaattorit**

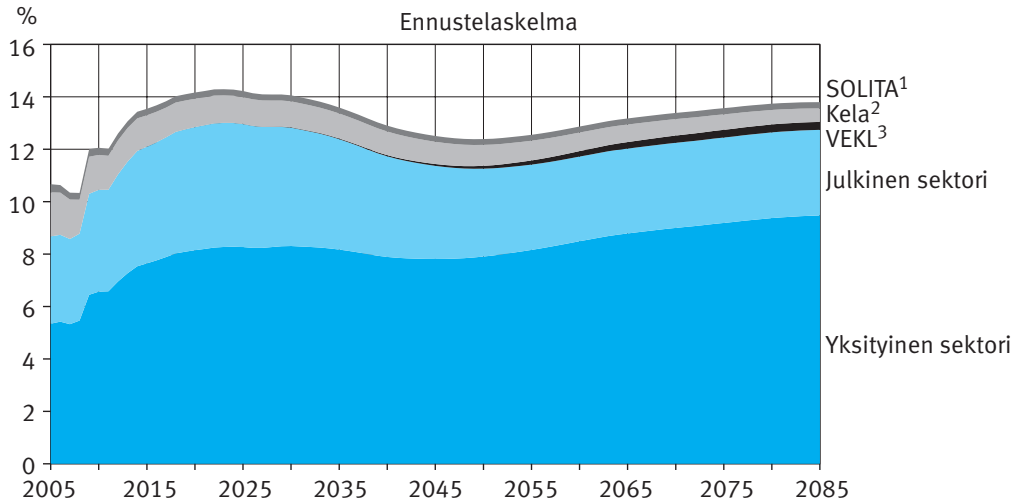
- 3.1.1 Lakisääteiset eläkemenot suhteessa bruttokansantuotteeseen
- 3.1.2 Työeläkemenot suhteessa työtulosummaan
- 3.1.3 TyEL:n meno- ja maksuprosentti
- 3.1.4 Karttuneet eläkeoikeudet ja rahastointiaste

### 3.1.1 Lakisääteiset eläkemenot suhteessa bruttokansantuotteeseen

Arvio lakisääteisten eläkemenojen suhteesta bruttokansantuotteeseen perustuu Eläketurvakeskuksen pitkän aikavälin laskelmaan vuodelta 2016 (Lakisääteiset eläkkeet – pitkän aikavälin laskelmat 2016, Eläketurvakeskuksen raportteja 08/2016).

#### Kuvio 3.1.1.

Lakisääteiset eläkemenot suhteessa bruttokansantuotteeseen vuosina 2005–2085, %.



<sup>1</sup> Työtaturma- ja ammattitautilaki, liikennevakuutuslaki ja sotilastaturma- ja sotilasvammalait.

<sup>2</sup> Sisältää kansaneläkkeet ja takuueläkkeet.

<sup>3</sup> Laki valtion varoista suoritettavasta eläkkeen korvaamisesta alle kolmivuotiaan lapsen hoidon tai opiskelun ajalta.

Lakisääteiset eläkemenot olivat noin 10 prosenttia BKT:sta ennen syksyllä 2008 alkanutta taantumaa. Vuoden 2009 jälkeen eläkemenot ovat nousseet, ja eläkemenojen suhde bruttokansantuotteeseen on kasvanut voimakkaasti. Menojen suhteellisen määrän ennakoitaan kasvavan 2020-luvun alkuun asti, jolloin eläkemenot ovat noin 14 prosenttia BKT:sta.

Lähivuosina menojen kasvu on pääosin seurausta keskieläkkeen noususta ja eläkeläisten lukumäärän kasvusta BKT:n kasvun jäädessä hitaaksi. Tämän jälkeen seuraavan 30 vuoden aikana eläkemenojen suhde bruttokansantuotteeseen laskee noin 12 prosenttiin. Tämä johtuu lähinnä eläkkeellesiirtymisen myöhentymisestä ja keskieläkkeen pienenemisestä suhteessa keskiansioon.

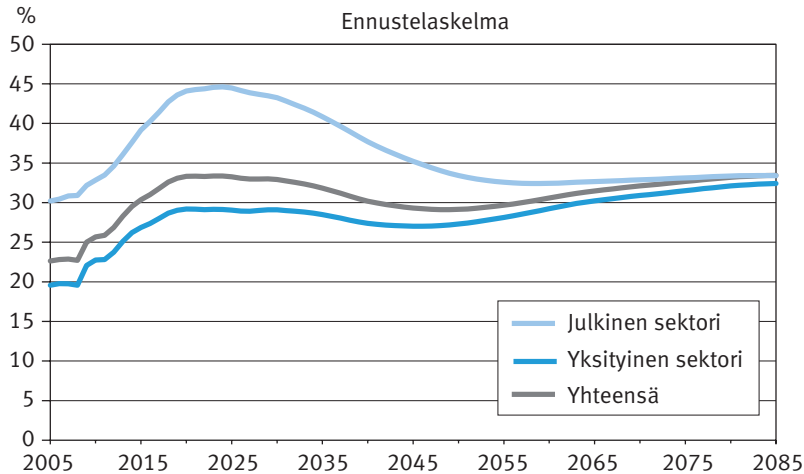
Vuosisadan loppupuoliskolla eläkkeellesiirtymisen myöhentyminen hidastuu ja kasvava eläkeläisten väestöosuus kääntää eläkemenon lievään kasvuun suhteessa bruttokansantuotteeseen.

### 3.1.2 Työeläkemeno suhteessa työtulosummaan

Arvio työeläkemenojen kehityksestä suhteessa omiin rahoituspohjiinsa eli talouden sektorikohtaisiin työtulosummiin perustuu Eläketurvakeskuksen pitkän aikavälin laskelmaan vuodelta 2016 (Lakisääteiset eläkkeet – pitkän aikavälin laskelmat 2016, Eläketurvakeskuksen raportteja 08/2016).

#### Kuvio 3.1.2.

Työeläkemeno suhteessa työtulosummaan vuosina 2005–2085, %.



Eläkemenojen kehitys suhteessa työtuloihin on erilaista julkisella ja yksityisellä sektorilla. Yksityisellä sektorilla menosuhte oli 26,9 prosenttia vuonna 2015. Menosuhte vaihtelee 27 ja 29 prosentin välillä vuoteen 2060 asti kääntyen vuosisadan loppupuolella lievään kasvuun. Vuonna 2015 julkisen sektorin työeläkemenot olivat 39,2 prosenttia suhteessa julkisen sektorin palkkasummaan, ja menot nousevat vielä vuoteen 2024 asti, jolloin suhte on 45 prosenttia. Tämän jälkeen menosuhte laskee hitaasti 33 prosentin tasolle.

Vuosikymmeniä korkeana pysyvä julkisen sektorin menosuhte on seurausta aiemmista yksityistä sektoria paremmista eläke-eduista sekä yksityistämisistä, joiden seurauksena työntekijöitä on siirtynyt yksityiselle sektorille. Pitkällä aikavälillä julkisen ja yksityisen sektorin menosuhteet asettuvat lähelle toisiaan, koska eläke-etuuksien määräytyminen on pääsääntöisesti yhtenäistynyt.

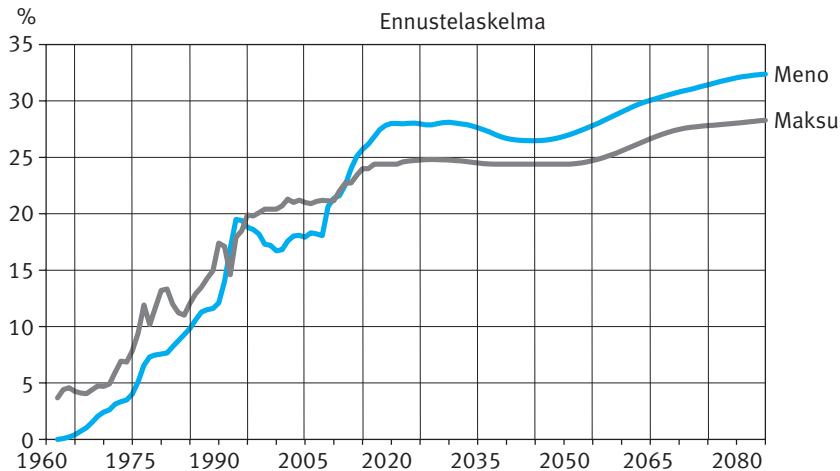
Työeläkemenon yhteismäärä sisältää opintojen ja kotihoidontukijaksoilta karttuvan eläkemenon (VEKL). Tämä eläkemeno ei kuitenkaan sisälly sektorikohtaisiin menoihin.

### 3.1.3 TyEL:n meno- ja maksuprosentti

Yksityisen sektorin palkansaajien eläkemenojen ja -maksujen toteutunut ja arvioitu kehitys suhteutettuna vastaavaan palkkasummaan perustuu Eläketurvakeskuksen pitkän aikavälin laskelmaan vuodelta 2016 (Lakisäätteiset eläkkeet – pitkän aikavälin laskelmat 2016, Eläketurvakeskuksen raportteja o8/2016).

#### Kuvio 3.1.3.

TyEL:n meno- ja maksuprosentti suhteessa palkkasummaan vuosina 1962–2085.



TEL:n säätämisestä lähtien yksityisen sektorin työntekijöiden eläkemenot ovat kasvaneet lähes jatkuvasti palkkasummaa nopeammin etuusien asteittaisesta voimaantulosta ja väestön vanhenemisesta johtuen. Tämä kehityskulku taittuu lähivuosina ja vuosina 2020–2050 eläkemenojen suhde palkkasummaan pienenee noin prosenttiyksikön verran. Muutos johtuu eläkkeelle siirtymisen myöhentymisestä ja keskieläkkeen pienenemisestä suhteessa keskiansioon. Vuosisadan loppupuoliskolla eläkkeellesiirtymisen myöhentyminen hidastuu, ja kasvava eläkeläisten väestöosuus kääntää eläkemenon kasvuun suhteessa palkkasummaan.

Piikki menoprosentissa 1990-luvulla aiheutui palkkasumman supistumisesta lama-aikana. Vastaavasti vuoden 2009 jälkeen heikon talouskehityksen oloissa ja eläkemenon kasvaessa menosuhte on noussut nopeasti.

Yksityisen sektorin palkansaajien työeläkkeet rahastoidaan osittain etukäteen. Tämä näkyy siten, että eläkemaksu ylitti eläkemenon vuoteen 2012 asti. Vuodesta 2013 alkaen maksu on pidetty menoa matalampana kertyneille eläkevaroilta saatavan tuoton avulla. Arvio maksun kehityksestä pitkällä aikavälillä ei perustu eläkevarojen purkamiseen, vaan laskentajakson lopussa eläkevarojen määrä suhteessa palkkasummaan on korkeampi kuin ennustelaskelman lähtötilanteessa.



### 3.1.4 Karttuneet eläkeoikeudet ja rahastointiaste

Tiettyyn hetkeen mennessä karttuneiden eläkkeiden pääoma-arvolla tarkoitetaan sitä rahamäärää, joka tuottoineen riittäisi kyseiseen hetkeen mennessä karttuneiden eläkkeiden kustantamiseen.

Arviot karttuneiden eläkeoikeuksien määrästä perustuvat Eläketurvakeskuksen pitkän aikavälin laskelmaan vuodelta 2016 (Lakisääteiset eläkkeet – pitkän aikavälin laskelmat 2016, Eläketurvakeskuksen raportteja 08/2016).

#### Taulukko 3.1.4.

*Eläkevarat, karttuneet eläkeoikeudet ja rahastointiaste vuosina 2014 ja 2015 2,5 prosentin reaalisella diskonttokorolla. Rahamäärät ovat käyvin hinnoin.*

	TyEL		Kaikki	
	2014	2015	2014	2014
Eläkevarat, mrd. €	109,6	113,9	173,4	180,7
Karttuneet eläkeoikeudet, mrd. €	412,8	421,3	709,1	721,9
Rahastointiaste, %	26,6	27,0	24,4	25,0

Työeläkevarojen määrällä tarkoitetaan työeläkelaitosten sijoitusvarallisuuden käypähintaista arvoa kunkin vuoden lopussa. Sijoitustuottojen vuotuinen vaihtelu vaikuttaa voimakkaasti työeläkevarojen määrään. Eläkevarojen kasvu vuonna 2015 selittyy hyvillä sijoitustuotoilla.

Karttuneiden eläkkeiden arvo on laskettu käyttäen 2,5 prosentin reaalista diskonttokorkoa. Vuoden 2015 loppuun mennessä karttuneiden työeläkkeiden arvo oli yhteensä 721,9 miljardia euroa, mikä on noin kolme ja puoli kertaa vuoden 2015 bruttokansantuote.

Rahastointiaste saadaan jakamalla työeläkevarojen määrä karttuneiden eläkkeiden pääoma-arvolla. Tämä tunnusluku kuvastaa sitä, missä määrin jo karttuneet eläkkeet voidaan rahoittaa jo kerätyillä eläkevaroilla ja näille varoille vastaisuudessa saatavilla tuotoilla. Koko työeläkejärjestelmän rahastointiaste oli vuoden 2015 lopussa 25,0 prosenttia ja TyEL:n rahoitusaste 27,0 prosenttia.



### **3 Eläkemenot ja rahoitus**

#### **3.2 Täydentävät indikaattorit**

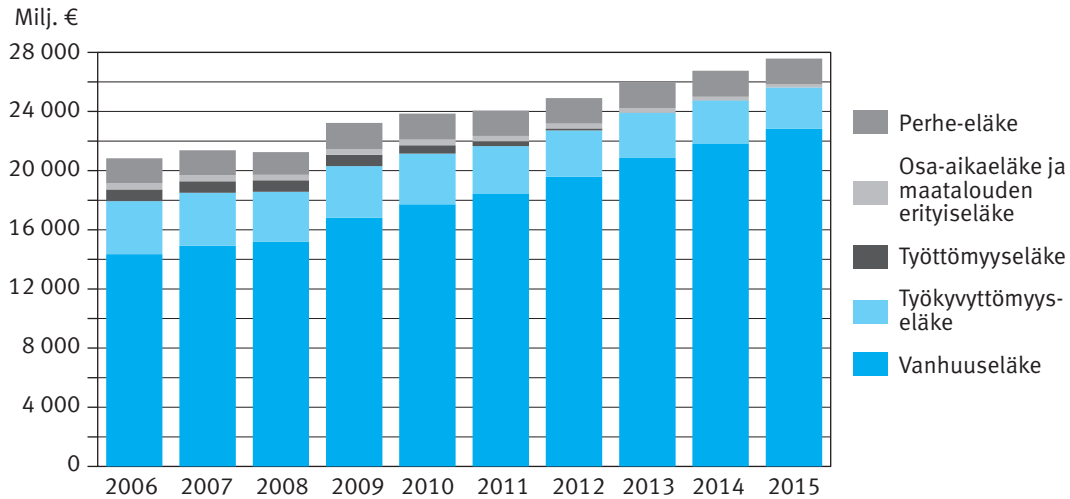
- 3.2.1 Työ- ja kansaneläkemenot
- 3.2.2 Työeläkemaksuprosentit
- 3.2.3 Työeläkevarat suhteessa työtulosummaan
- 3.2.4 Sijoitusten tuotto
- 3.2.5 Työeläkemaksujen sisäinen tuotto sukupolviakohtaisesti

### 3.2.1 Työ- ja kansaneläkemeno

Työ- ja kansaneläkemeno koostuu työeläkelaitosten ja Kelan vuoden aikana maksamista vanhuus-, työkyvyttömyys-, työttömyys-, osa-aika- ja perhe-eläkkeistä sekä maatalouden erityiseläkkeistä. Työttömyyseläkkeitä ei ole maksettu enää vuoden 2014 jälkeen.

#### Kuvio 3.2.1.

Työ- ja kansaneläkemeno eläkelajin mukaan vuosina 2006–2015 vuoden 2015 rahassa.



Vuodesta 2008 alkaen kansaneläkemeno ei enää sisällä eläkkeensaajan asumis- ja hoitotuen osuutta.

Vuonna 2016 maksettiin työ- ja kansaneläkkeitä yhteensä noin 28,5 miljardia euroa, josta työeläkkeiden osuus oli 26 miljardia euroa ja kansaneläkkeiden osuus 2,5 miljardia euroa. Koko eläkemenosta oli vanhuuseläkkeiden osuus 83 prosenttia, työkyvyttömyyseläkkeiden osuus 9 prosenttia ja perhe-eläkkeiden osuus noin 6 prosenttia.

Kela maksoi vuonna 2016 kansaneläkkeiden lisäksi takuueläkkeitä 192 miljoonaa euroa ja rintamalisiä ja lapsikorotuksia 25 miljoonaa euroa.

### 3.2.2 Työeläkemaksuprosentit

Taulukossa on esitetty keskimääräiset eläkemaksuprosentit vuosina 2008–2017. Palkansaajien eläkelakien mukaiset maksuprosentit sisältävät sekä työnantajien että työntekijöiden osuudet. Maksuosuudet on laskettu työntekijälle maksetusta palkasta eri eläkelakien määräytymisperusteiden mukaan.

Työntekijän maksu on sama kaikille palkansaajille, mutta se riippuu iästä. Vuonna 2017 perusmaksu on 6,15 prosenttia ja 53–62-vuotiaiden korotettu maksu 7,65 prosenttia palkasta. Aiemmin korotetun maksun piirissä olivat 53 vuotta täyttäneet lukuun ottamatta MEL:n mukaan vakuutettuja, joiden eläkevakuutusmaksuista työnantaja maksoi puolet vuoden 2015 loppuun saakka. Yrittäjien ja maatalousyrittäjien eläkemaksuihin vaikuttavat iän lisäksi työtulot. Apurahansaajat on vakuutettu MYEL:n mukaan vuodesta 2009 lähtien.

#### Taulukko 3.2.2.

Keskimääräiset työeläkemaksuprosentit vuosina 2008–2017 eläkelain mukaan.

Vuosi	TyEL <sup>1</sup>	MEL	YEL	MYEL <sup>2</sup>	MYEL <sup>3</sup>	VaEL	KuEL <sup>4</sup>	KIEL <sup>5</sup>
2008	21,1	22,0	19,3	10,6		24,7	28,1	31,1
2009	21,3	22,0	19,6	10,8	10,3	25,0	28,2	31,5
2010	21,6	22,0	20,1	11,1	10,5	25,1	28,4	31,8
2011	22,1	22,2	20,2	11,3	10,9	24,9	28,7	31,8
2012	22,8	22,4	21,1	11,8	11,0	25,0	29,1	33,3
2013	22,8	22,6	20,9	12,9	13,4	24,9	29,6	33,7
2014	23,6	22,8	21,8	13,4	13,0	26,5	29,7	34,1
2015	24,0	22,8	22,6	13,7	13,4	26,4	29,7	34,3
2016	24,0	22,8	22,6 <sup>6</sup>	13,6 <sup>6</sup>	13,4 <sup>6</sup>	24,1	29,8	30,5

<sup>1</sup>TyEL-maksuprosenteissa on otettu huomioon työnantajakohtaiset asiakashyvitykset ja tilapäiset maksunalennukset.

<sup>2</sup>Maatalousyrittäjät.

<sup>3</sup>Apurahansaajat.

<sup>4</sup>KuEL-maksu sisältää palkka- ja eläkemenoperusteiset maksuosat.

<sup>5</sup>KiEL:n maksuprosentit eivät sisällä eläkerahastomaksua, joka oli 4,0 % kirkollisverosta vuosina 2016 ja 2017 ja 1,2 % kirkollisverosta vuosina 2013–2015.

<sup>6</sup>Arvioituja keskimääräisiä maksuja.

TyEL	Työntekijän eläkelaki
MEL	Merimieseläkelaki
YEL	Yrittäjän eläkelaki
MYEL	Maatalousyrittäjän eläkelaki
VaEL	Valtion eläkelaki
KuEL	Kunnallinen eläkelaki
KiEL	Evankelis-luterilaisen kirkon eläkelaki

### 3.2.3 Työeläkevarat suhteessa työtulosummaan

Taulukossa TyEL:n ja MEL:n mukaiset eläkevarat sisältävät vakavaraisuuspääoman ja vakavaraisuuslaskennassa käytetyn vastuuelan.

YEL:n ja MYEL:n eläkevaroina on käytetty näiden lakien mukaista vastuuelkaa ja julkisen sektorin eläkelaitoksilla sijoitusomaisuutta. Palkka- ja työtulosummat perustuvat eläkelaitosten Eläketurvakeskukselle ilmoittamiin tietoihin lukuun ottamatta tuoreinta vuotta, joka on eläkelaitosten tilinpäätöstiedoista koottu arvio.

#### Taulukko 3.2.3.

Työeläkevarat suhteessa työtulosummaan vuosina 2007–2016 eläkelain mukaan, %.

Vuosi	TyEL	MEL	YEL	MYEL	VaEL	KuEL	KiEL	Muut julkiset	Yhteensä
2007	188,0	288,4	3,9	2,0	189,8	196,6	177,0	377,3	178,5
2008	150,8	236,0	3,6	1,7	158,4	152,6	141,3	376,0	143,3
2009	177,2	283,3	3,4	1,9	182,3	179,9	167,1	393,0	167,3
2010	190,8	319,6	3,3	2,5	212,0	199,9	189,9	405,5	182,6
2011	176,6	303,8	3,0	3,0	209,3	194,6	183,5	412,1	171,5
2012	185,5	326,4	2,8	3,7	232,1	215,6	202,7	417,0	183,1
2013	198,4	334,8	2,7	4,6	247,2	231,1	222,5	431,2	195,7
2014	209,0	359,5	2,7	5,6	270,2	253,8	243,0	434,7	208,9
2015	215,5	390,7	2,7	7,2	289,4	267,2	257,5	439,5	217,6
2016	218,0	414,1	2,6	8,2	310,7	288,0	280,0	439,5	225,2

TyEL Työntekijän eläkelaki

MEL Merimieseläkelaki

YEL Yrittäjän eläkelaki

MYEL Maatalousyrittäjän eläkelaki

VaEL Valtion eläkelaki

KuEL Kunnallinen eläkelaki

KiEL Evankelis-luterilaisen kirkon eläkelaki

Muut julkiset: Suomen Pankin eläkesääntö, Kansaneläkelaitoksen eläkesääntö, Ahvenanmaan maakuntahallituksen eläkesääntö

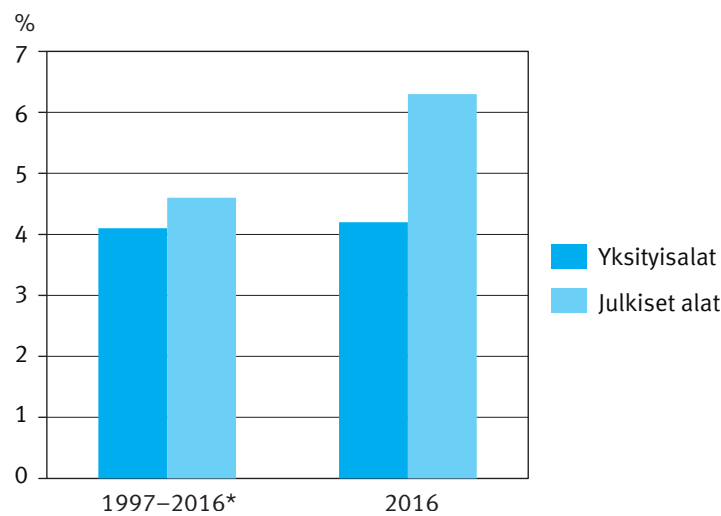
Eläkevarat kasvoivat vuoden 2008 finanssikriisiin saakka, jolloin varojen arvo laski voimakkaasti. Kriisi jäi kuitenkin lyhyeksi ja elpyminen alkoi heti seuraavana vuonna. Lisäksi heikon kansainvälisen talouskehityksen johdosta osakekurssit laskivat ja notkauttivat sijoitustuottoja sekä eläkevarojen määrää vuonna 2011, mutta sen jälkeen varojen määrä suhteessa palkkasumaan on kasvanut vuosittain.

### 3.2.4 Sijoitusten tuotto

Työeläkesijoitusten tuoton laskennassa noudatetaan Finanssivalvonnan määräysten mukaista laskutapaa. Sijoitusten tuotot sisältävät niin sanotut kassatuotot eli osingot, korot ja vuokrat sekä näiden lisäksi realisoitua ja realisoimattomia sijoitusten arvonnousuja ja -laskuja. Tuottoprosentti saadaan suhteuttamalla nämä sitoutuneeseen pääomaan. Reaali-tuotto saadaan, kun nimellisten tuottojen lisäksi otetaan huomioon kuluttajahintojen vaikutus sitoutuneeseen pääoman ostovoimaan.

#### Kuvio 3.2.4.

Työeläkesijoitusten keskimääräinen reaalin vuosituotto prosentteina sitoutuneesta pääomasta vuosina 1997–2016.



\*Yksityisalat: Vuodelle 1997 käytetty työeläkeyhtiöiden sijoitusten keskituottoa.

Julkiset alat: Vuosille 1997–1999 käytetty Kevan sijoitusten keskituottoa.

Tuotot vaihtelevat vuodesta toiseen ensi sijassa arvonnousujen takia. Vuosi 2016 oli hyvä sijoitusvuosi. Yksityisalojen sijoitukset tuottivat reaalisesti 4,2 prosenttia ja julkisten alojen sijoitukset 6,3 prosenttia. Yksityisalojen työeläkevakuuttajien sijoitustoiminta on jonkin verran matalariskisempää kuin julkisten alojen vakuuttajien sijoitustoiminta. Yksityisalojen toimijoiden on täytettävä lakisääteiset vakavaraisuusvaatimukset.

Sijoitustuottojen vuosivaihtelun takia niitä kuvataan myös usean vuoden keskiarvoina. Koko toimialaa riittävästi kattavat vertailukelpoiset tuottosarjat alkavat vuodesta 1997. Yksityisaloilla kahdenkymmenen vuoden reaalin keskituotto oli 4,1 prosenttia vuodessa ja julkisilla aloilla 4,6 prosenttia.

Lähde: <http://www.tela.fi>

### 3.2.5 Työeläkemaksujen sisäinen tuotto sukupolviakohtaisesti

Sisäinen tuotto on se korko, jolla diskontattuna kunkin syntymävuosiluokan eläkemaksujen ja -etuuksien nykyarvot muodostuvat yhtä suuriksi. Sisäinen tuotto voidaan siis tulkitta laskennalliseksi sukupolviakohtaiseksi tuotoksi työeläkemaksulle.

Laskelma sisäisestä tuotosta perustuu historiallisen aineiston ja ennustelaskelman yhdistämiseen. Historiallinen aineisto kattaa vuodet 1962–2013. Historiallisen aineiston pohjana ovat Eläketurvakeskuksen eri ajankohdilta saatavissa olevat tilastot. Joissakin yksityiskohdissa toteutuneen kehityksen osalta on jouduttu turvautumaan arvioihin, mutta kokonaisuuden kannalta näillä arvioilla on vain vähäinen merkitys. Vuodesta 2014 eteenpäin sisäisen tuoton laskelma perustuu Eläketurvakeskuksen pitkän aikavälin laskelmaan vuodelta 2016 ([Lakisääteiset eläkkeet – pitkän aikavälin laskelmat 2016, Eläketurvakeskuksen raportteja 08/2016](#)).

Taulukossa 3.2.5 esitetään TyEL:n ja sen edeltäjälakien eli TEL:n, LEL:n ja TaEL:n mukaan vakuutettujen palkansaajien työeläkemaksujen laskennallinen sisäinen reaalityttö vuosina 1940–2000 syntyneille ikäluokille. Tarkasteltavat lait kattavat käytännössä kaikki yksityisalojen palkansaajien lakisääteiset työeläkkeet. Ainoastaan merimiesten eläkelaki jää laskelman ulkopuolelle.

#### Taulukko 3.2.5.

Sisäinen reaalityttö yksityisalojen palkansaajien työeläkemaksulle syntymävuoden mukaan, %.

	Syntymävuosi												
	1940	1945	1950	1955	1960	1965	1970	1975	1980	1985	1990	1995	2000
Sisäinen tuotto, %	6,5	4,9	3,9	3,2	2,6	2,3	2,2	2,1	2,1	2,2	2,2	2,2	2,2

Eläkejärjestelmän toimintakulut katetaan eläkemaksuun sisältyvällä kustannusosuudella. Laskelmassa eläkejärjestelmän toimintakulut sisältyvät toteutuneeseen ja ennustettuun eläkemaksuun ja ovat näin ollen mukana sisäistä tuottoa alentavana tekijänä.

Eläkemaksut ovat verotuksessa vähennyskelpoisia ja eläkkeet ovat saajalleen veronalaista tuloa. Verotusta ei kuitenkaan ole otettu sisäisen tuoton laskelmassa huomioon. Tämä edellyttäisi kaikkien ansiotulojen ja kaikkien eläketulojen sisällyttämistä laskelmaan sekä tietoja ansio- ja eläketulojen suuruusjakaumista verotuksen progression takia.

Sisäinen tuotto alenee 1940 syntyneiden 6,5 prosentista vuonna 1970 syntyneiden 2,2 prosenttiin. Tämän jälkeen sisäinen tuotto pysyy tällä tasolla vuonna 2000 syntyneeseen sukupolveen asti. Aineistorajoitteiden vuoksi laskelma ei sisällä ennen vuotta 1940 syntyneitä. On arvioitavissa, että näiden sukupolvien sisäiset tuotot ovat vielä korkeampia kuin myöhemmin syntyneiden. Tärkein syy sisäisen tuoton alenemiseen on eläke-etuuksien asteittaiseen voimaantumiseen ja väestön vanhenemiseen liittyvä TEL/TyEL-maksun nousu.

Yksityisalojen palkansaajien sukupolviakohtaisia työeläkemaksuja ja etuuksia on tarkasteltu yksityiskohtaisemmin Eläketurvakeskuksen syksyllä 2015 julkaisemassa raportissa ([Yksityisalojen palkansaajien työeläkkeet syntymävuoden ja sukupuolen mukaan. Eläketurvakeskuksen raportteja 09/2015](#)).







ELÄKETURVAKESKUKSEN  
RAPORTEJA

## Työeläkeindikaattorit 2017

*Työeläkeindikaattorit* antavat kuvan työeläketurvan tilasta sekä toteutuneesta ja ennakoidusta kehityksestä. Työeläkeindikaattorit on ryhmitelty kolmen keskeisen tavoitteen mukaisesti työuran pituuden, eläkkeiden tason ja eläkkeiden rahoituksen mittareihin. Ydinindikaattoreihin on valittu työeläketurvan kehityksen ja eläkeuudistusten seurannan kannalta keskeisimmät asiat. Täydentävät indikaattorit antavat nimensä mukaisesti lisävaloa.

### ELÄKETURVAKESKUKSEN RAPORTEJA

Eläketurvakeskus on lakisääteinen työeläketurvan kehittäjä, asiantuntija ja yhteisten palvelujen tuottaja. Raportteja-sarjassa julkaistaan eläketurvan arviointia ja kehittämistä palvelevia katsauksia, selvityksiä ja laskelmia.



**Eläketurvakeskus**  
PENSIONSSKYDDSCENTRALEN