

SU/Vakuutusmatemaattinen yksikkö

5.1.2017

## **Asetus eläkkeen muuntamisesta eläkkeellesiirtymisikään vuodesta 2017 alkaen**

Tässä muistiossa käydään läpi sosiaali- ja terveysministeriön asetuksen eläkkeen vähentämisestä ja muuntamisesta (1428/2016) perusteita vuodesta 2017 alkaen.

### **Aikataulu ja käsittely**

Sosiaali- ja terveysministeriö antoi asetuksen 23.12.2016. Asetuksen kertoimia on valmisteltu Eläketurvakeskuksessa yhteistyössä sosiaali- ja terveysministeriön kanssa. Asetuksen sisältöä ja kertoimia on käyty syksyllä 2016 läpi kustannustenjakoryhmässä ja pyydetty kommentteja myös lisäeläkeryhmältä.

### **Säädöspohja**

Asetuksen antamiseen MEL:n mukaisen alennetussa eläkeiässä alkavan vanhuuseläkkeen rinnalla maksettaviin yksityisen sektorin vapaakirjoihin liittyen on annettu valtuus TyEL 11 §:n 5 momentissa ja vastaavissa YEL:n ja MYEL:n pykälissä. Muissa yksityisen sektorin työntekijöiden alennetuissa eläkei'issä maksettavien eläkkeiden maksamiseen liittyen on asetuksen antamisesta valtuus TyEL:n muuttamisesta annetun lain voimaanpanolain 8 §:ssä ja vastaavissa YEL:n, MYEL:n ja MEL:n muuttamisesta annettujen lakien pykälissä (YEL muut VPL 8 §, MYELmuut VPL 8 § ja MELmuut VPL 9 §) sekä JuEL:n voimaanpanolain 21 §:ssä. MEL:n osalta on eduskunnassa hyväksytyn hallituksen esityksen HE 120/2016 mukaisissa muutoksissa myös TyELmuut VPL 8 §:ää vastaava pykälä MELmuut VPL 9 § 2 momentti.

### **Asetuksen soveltamisala**

Asetusta sovelletaan muuntokertoimien osalta merenkulkijan ikäluokan alinta vanhuuseläkeikää alemmassa iässä alkavan merimieseläkelain mukaisen eläkkeen rinnalla maksettavien yksityisalojen vapaakirjojen muuntamiseen eläkkeellesiirtymisikään.

Kaikkien yksityisalojen lakien mukaisten alemmissa eläkei'issä alkavien eläkkeiden osalta asetuksessa säädetään ikä, josta vähennyksen laskeminen aloitetaan, jos eläkkeensaajan ikäluokan alinta vanhuuseläkeikää ei ole eläkkeellesiirtymishetkellä vielä säädetty. Tämä tulee olemaan eläkkeensaajan ikäluokkaa lähimmän ikäluokan säädetty alin vanhuuseläkeikä.

### **Asetuksessa annettavien kertoimien perusteet vuodesta 2017 alkaen: yksinkertaistettu malli**

Asetuksen vähennyskertoimien määrittämistä varten on ensin laskettu vakuutusmatemaattiset muuntokertoimet uusien laskuperusteiden mukaisina. Näiden kertoimien perusteella on määritetty yksinkertaistettu muuntamismalli, jossa sovitetaan vakuutusmatemaattiseen varhennukseen kahden vakiovarhennusprosentin yhdistelmä. Vakiovarhennusprosenttina käytetään osittaisen varhen-

SU/Vakuutusmatemaattinen yksikkö

5.1.2017

netun vanhuuseläkkeen ikäalueella 0,4 prosentin kuukausittaista varhennusta, joka vastaa osittaisen varhennetun vanhuuseläkkeen laskemiseen säädettyä varhennusprosenttia. Samojen varhennuskertoimien käyttö osittaisen varhennetun vanhuuseläkkeen ikäalueella vastaa myös aiempina vuosina voimassa olleiden vastaavien muuntokertoimien määrittämistapaa. Osittaisen varhennetun vanhuuseläkkeen alaikärajan alapuolella varhennusprosentti on 0,25 prosenttia. Tämä prosentti on määritetty siten, että se tuottaa mahdollisimman lähellä vakuutusmatemaattista varhennusta olevan vähennyskertoimen, ja kuitenkin on 5-pyöristetty korkeintaan kahteen desimaaliin.

Tämä varhennustapa olisi osittaisen varhennetun vanhuuseläkkeen ikäalueella yhtenäinen muihin yksityisen sektorin alennettuihin ikin nähden. Tätä varhennustapaa puoltaa myös kannustinvaikutusten huomioiminen: jos varhennustapa osittaisen varhennetun vanhuuseläkkeen ikäalueella olisi eri kuin osittaisessa varhennetussa vanhuuseläkkeessä, voisi muodostua tilanteita, jossa eläkkeensaajan tarvitsisi miettiä, mikä tapa ottaa eläkettä on optimaalisin<sup>1</sup>.

Koska alin vanhuuseläkeikä, josta varhentaminen aloitetaan, nousee kullekin ikäluokalle, tulee uusi varhennustapa vähitellen tuottamaan nykyvarhennusta ankaramman varhennuksen varhennusajan pidentyessä.

## Vakuutusmatemaattisista perusteista vuodesta 2017 eteenpäin

TyEL:n mukainen kuolevuusperuste muuttui 31.12.2016. Työkyvyttömyyseläkkeen pääoma-arvon laskennassa tulee kertoimia laskettaessa käyttää kullekin ikäluokalle säädettyä alinta vanhuuseläkeikää työkyvyttömyyseläkkeen pääteikänä. Jos alinta vanhuuseläkeikää ei ole säädetty eläkkeellesiirtymishetkellä, käytetään lähimmälle ikäluokalle säädettyä vanhuuseläkeikää. Samaa ikää käytetään varhennuksen aloitusikä. Myös osittaisen varhennetun vanhuuseläkkeen alaikäraja muuttuu eri ikäluokille, ja vastaavasti laskennassa käytetään eläkkeensaajan ikäluokan lähimmän ikäluokan alaikäraja, jos ko. ikäluokalle ei ole vielä säädetty osittaisen varhennetun vanhuuseläkkeen alaikäraja.

EU-virkamiesten eläkeoikeuksien siirtojen pääoma-arvojen laskentaa varten arvioitiin työkyvyttömyysmallin uudet parametrit tilastojen pohjalta. EU-siirtoperusteen kertoimia tutkittaessa havaittiin, että työkyvyttömyysperusteparametrien b3–b5 arvo 0,4 vastaisi väestön työkyvyttömyyseläkealkavuutta (nykyisen laskuperusteen kertoimet ovat b3–b5 = 1). Saatua työkyvyttömyysmallin parametreja on käytetty myös muuntamisasetuksen vakuutusma-

---

<sup>1</sup> Tosin MEL:n alennetun eläkeiän henkilön kohdalla kannustinvaikutusajattelu ei välttämättä ole yhtä perusteltu kuin muutoin: osittaisessa varhennetussa vanhuuseläkkeessä kaikki eläkkeet varhennettaisiin; MEL:n alennetussa eläkeiässä otettavassa eläkkeessä MEL-eläkettä ei varhenneta.

SU/Vakuutusmatemaattinen yksikkö

5.1.2017

temaattisten kertoimien laskelmissa. Muuntamisasetuksen kertoimia laskettaessa on tutkittu näiden parametrien vaikutusta kertoimiin. Työkyvyttömyysparametrien muutoksen vaikutus on muutaman prosenttiyksikön matalimpien eläkeikien muuntamiskertoimissa, muutoin vaikutus on vähäinen.

Muuntamisasetuksen kertoimien laskennassa on tutkittu sekä TyEL:n mukaisen vakuutuksen erityisperusteen mukaisia kokonaislukuikäsiirtoja että lineaarisia ikäsiirtoja, joita käytettiin myös EU-siirtooperusteiden kertoimien laskennassa. Linearisessa ikäsiirrossa kymmenvuotislukittainen ikäsiirto tasoitetaan ikävälille, jolloin ikäsiirron vaikutus on tasaisempi. Tällä ei ollut merkittävää vaikutusta kertoimiin. Lineaarinen ikäsiirto on kuitenkin jonkin verran tarkempi, joten sen käyttö laskennassa on perusteltua.

Vakuutusmatemaattiset kertoimet on laskettu miesten ja naisten kertoimien aritmeettisena keskiarvona.

## **Eläkkeen vähentäminen vastaamaan eläkkeellesiirtymisikää muissa yksityisalojen alemmissa eläkei'ssä**

Muiden yksityisalojen palkansaajien eläkelakien mukaisissa alemmissa eläkei'ssä (TEL-lisäeläketurvan suojatut eläkeiät, vapaamuotoisten lisäeläkejärjestelyjen suojatut eläkeiät) maksettavien eläkkeiden vähentämisestä on säädetty laissa. Vähennys on niissä 0,4 prosenttia jokaiselta kuukaudelta, jolta peruseläke alkaa ennen eläkkeensaajan oman ikäluokan alinta vanhuuseläkeikää.

Muiden yksityisalojen palkansaajien alemmissa eläkei'ssä alkavien eläkkeiden vähennys käytännössä kohdistuu matalimmillaan 60 vuoden ikään ja valtaosan alemman eläkeiän piirissä olevista vakuutetuista kohdalla matalimmillaan 63 vuoden ikään. Kyseisellä alueella 0,4 prosentin vakiovähennys toimii suhteellisen hyvin vakuutusmatemaattisia perusteita vastaavasti. Tällöin vakuutusmatemaattisissa perusteissa on käytetty esim. 2 prosentin korkoa (ks. alla kohta Korko-oletus)

Yrittäjän eläkelain (YEL) voimaantulon 29 §:n mukaisen lisäeläketurvan alemmassa eläkeiässä on maksettu aiemmat yksityisalojen vapaakirjat. YEL:n voimaantulon 29 § mahdollistaa tämän. Julkisen sektorin vapaakirjat maksetaan eläkkeensaajan ikäluokan alimmassa vanhuuseläkeiässä eli tällä hetkellä 63 vuoden iässä. Yksityisen sektorin vapaakirjojen varhentamisesta YEL-lisäeläketurvan alemmassa iässä ei ole suoraan säädetty vuoden 2017 muutoksesta säädetävissä laeissa, mutta on tulkittu, että niitäkin varhennetaan työntekijän eläkelakia vastaavasti 0,4 prosenttia kuukaudelta. Näistä YEL-lisäeläketurvan eläkeiän rinnalla maksettavista vapaakirjoista ei säädetä muuntamisasetuksessa tarkemmin, koska näiden osalta laissa ei ole asetuksenantovaltuutta.

SU/Vakuutusmatemaattinen yksikkö

5.1.2017

YEL:n peruseläketurvan mukaiseen eläkkeeseen eläkkeellesiirtymishetkellä jatkuvasta yritystoiminnasta on YEL-lisäeläketurvan vanhuuseläkkeensaajalla oikeus aikaisintaan 60 vuoden iässä. YEL:n perusturvan eläkkeen vähentämisestä säädetään YEL:n voimaanpanolain 29 §:ssä: eläkettä vähennetään 0,4 prosenttia kuukaudessa eläkkeensaajan alimmasta vanhuuseläkeiästä. YEL:n peruseläkkeen vähentämiseen sovelletaan kuitenkin vuoden 2016 lopussa voimassa olleita säännöksiä niille, jotka ovat täyttäneet YEL-lisäeläketurvan eläkeiän ennen 1.1.2017.

Työelämässä on vielä jonkin verran yrittäjiä, joilla on voimassa niin matala eläkeikä, esim. 55 vuotta, että uusi 0,4 prosentin kuukausittainen varhennusvähennys omasta syntymävuosiluokan mukaisesta alimmasta vanhuuseläkeiästä 55 vuoteen tuottaisi nykyistä muuntamisasetuksen (1413/2006) mukaista muuntoa ankaramman varhennuksen. Aiempien yksityisalojen vapaakirjojen maksaminen YEL-lisäeläketurvan eläkeiässä voisi siten olla henkilölle epäedullista. Näin ollen soveltamisohjeissa ohjeistetaan, että henkilö voi halutesaan hakea nämä vapaakirjat maksuun vasta samalla, kun henkilö hakee YEL:n peruseläkkeen maksuun eli aikaisintaan 60 vuoden iässä.

### **Vuodenvaihteessa 2017 osa- tai täydellä työkyvyttömyyseläkkeellä olevat**

Jos henkilö on vuoden 2017 vaihteessa vuoden 2005 säännöin myönnetyllä<sup>2</sup> työkyvyttömyyseläkkeellä, ja hän hakee suojatussa alennetussa eläkeiässä vanhuuseläkettä ennen oman ikäluokansa alinta vanhuuseläkeikää, hänen vanhuuseläkkeensä muunnetaan eläkkeellesiirtymisikään nykyisen muuntamisasetuksen (1413/2006) kertoimilla. Näissä työkyvyttömyyseläkkeissä tuleva aika on laskettu 63 vuoden ikään ja eläke muuttuu vanhuuseläkkeeksi 63 vuoden iässä, joten myös muuntamisen seuraa vuoden 2005 säännöksiä. Jos henkilön eläke on myönnetty 2004 säännöin, työkyvyttömyyseläke muuttuu vanhuuseläkkeeksi 65-vuotiaana. Jos henkilö hakee alennetussa eläkeiässä vanhuuseläkettä, eläke muunnetaan 2004 säännöin.

### **Korko-oletus**

Muuntoasetuksen kertoimien vakuutusmatemaattisissa perusteissa käytettävälle korolle on periaatteessa useita vaihtoehtoja. Esimerkiksi rahastojen laskennassa käytettävä 3 prosentin korko tai elinaikakertoimen laskennassa käytettävä 2 prosenttia olisivat perusteltavissa. Toimenpiteinä asetuksen mukaan tehtävä eläkkeen muuntaminen eli käytännössä varhentaminen ja elinaikakertoimen toiminta ovat samantyyppisiä. Siten kertoimia laskettaessa korkona on käytetty 2 prosenttia. Myös osittaisen varhennetun vanhuuseläkkeen varhennusprosentti 0,4 prosenttia kuukaudessa on lähellä vakuutusmatemaattista varhennusta, kun käytetään 2 prosentin korkoa.

<sup>2</sup> eläketapahtuma 1.1.2006 tai myöhemmin ja ennen 1.1.2017

SU/Vakuutusmatemaattinen yksikkö

5.1.2017

Elinaikakertoimen laskennassa käytettävä korko on ollut sama elinaikakertoimen säätämisestä eli vuodesta 2005 alkaen. Korkoa perusteltiin hallituksen esityksessä HE 242/2002 vp seuraavasti:

Elinaikakertoimen laskennassa käytettävä korko muodostuu yleisen korkotason ja eläkkeiden tarkistamisessa käytettävän indeksin erotuksena. Elinaikakertoimen vaikutus on sitä suurempi, mitä korkeampaa korkoa käytetään. Elinaikakertoimen koroksi ehdotetaan 2 prosenttia. Sen valinnassa on otettu huomioon korkojen ja eläkkeiden tarkistusindeksin pitkän aikavälin odotettu kehitys.

Varhennuksissa ja lykkäyksissä käytettävien korkojen vakuutusmatemaattisia perusteita on pohdittu Christina Lindellin raportissa Elinaika pitenee – miten käy eläkeiän (Eläketurvakeskuksen raportteja 1999:18, s. 76).

Jos muuntamisasetuksen kertoimien laskennassa korko olisi ollut esimerkiksi 3 prosenttia, kertoimet olisivat matalimmissa eläkkeellesiirtymisi'issä muuttaman prosenttiyksikön pienempiä kuin 2 prosentin korolla lasketut. Eli vähennystä eläkkeeseen tulisi enemmän 3 prosentin korolla laskettuna.

### **Asetuksen vakuutusmatemaattiset perusteet aiemmin**

Muuntamisasetusta on tarvittu peruseläkkeen vähentämiseen vuodesta 2005 alkaen, jolloin alennettujen eläkeikien vakuuttaminen perusturvassa lopetettiin ja perusturvan varhennetun vanhuuseläkkeen alarajaa nostettiin 60 vuodesta 62 vuoteen. Ennen vuotta 2005 alemmassa eläkeiässä maksettava peruseläke oli pääsääntöisesti lakisääteinen varhennettu vanhuuseläke tai peruseläketurvassa oli vakuutettu alennettu eläkeikä maksamalla peruseläketurvan lisämaksuja. Ennen vuotta 2005 muuntamisasetusta vastaavia vakuutusmatemaattisia kertoimia käytettiin alennettua eläkeikää vastaavien peruseläketurvan korotettujen vakuutusmaksujen määräämiseen sekä alennettua eläkeikää vastaavana karttuvan peruseläketurvan muuntamiseen muodostettaessa 65 vuoden ikää vastaavaa vapaakirjaa.

Asetuksen muuntokertoimia on muutettu ainakin vuosina 1986 ja 2000. Kertoimien perusteita on tutkittu useita kertoja kyseisten vuosien lisäksi, mutta tutkimuksissa on tultu siihen tulokseen, että muutokset kertoimiin olisivat niin pieniä, ettei muutoksia ole ollut tarpeen useammin tehdä. Muuntamiskertoimissa on aiemminkin käytetty sitä periaatetta, että varhennetun vanhuuseläkkeen ikäalueella kertoimet on pakotettu vastaamaan varhennetun vanhuuseläkkeen kulloinkin voimassa ollutta vakiovarhennusprosenttia.

Vuonna 2003, kun muuntamisasetuksen kertoimien perusteita on viimeksi tutkittu, vakuutusmatemaattisina perusteina oli laskennassa käytetty TEL-lisäeläketurvan laskuperusteista saatuja kuolevuuden ja työkyvyttömyyden perusteita. Nykyistä muuntamisasetusta on käytetty MEL:n alennetussa eläkeiäs-

SU/Vakuutusmatemaattinen yksikkö

5.1.2017

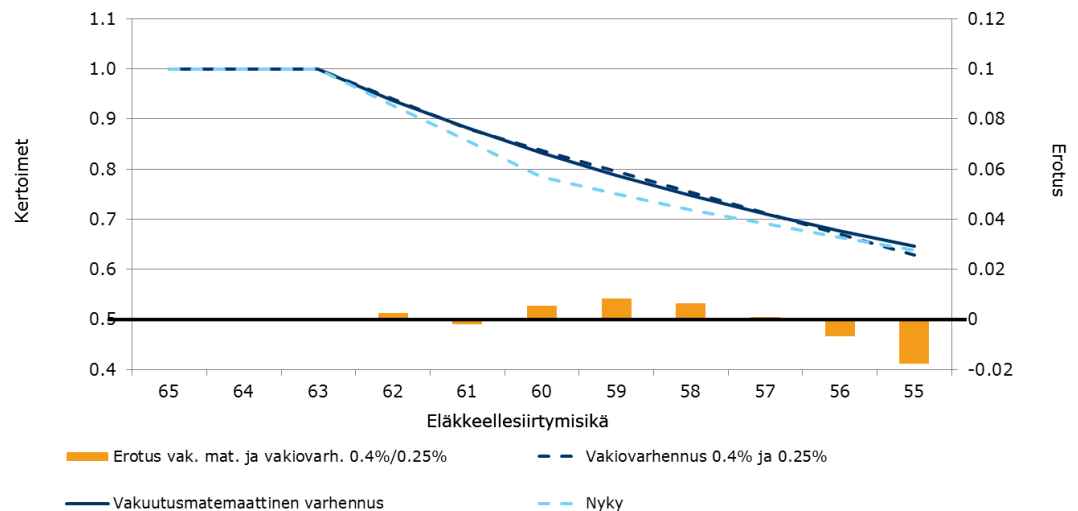
sä jäävien eläkkeensaajien yksityisen sektorin vapaakirjojen muuntamisen lisäksi TEL-lisäeläketurvan ja vapaamuotoisten lisäeläkejärjestelyjen alennetuissa eläkei'issä eläkkeelle jäävien henkilöiden kaikkien peruseläkkeiden muuntamiseen, joka on perustellut sitä, että muuntokertoimien laskennassa on käytetty TEL-lisäeläketurvan perusteita. Vuodesta 2017 alkaen muuntamisasetuksen kertoimia käytetään lähinnä MEL:n alennettujen eläkeikien rinnalla maksettavien yksityisen sektorin vapaakirjaeläkkeiden muuntamiseen.

### Laskennan tuloksia, uudet vuoden 2017 asetuksen kertoimet

Alla olevissa kuvioissa on laskettu asetuksen muuntokertoimia asetuksen mallilla eli kahden vakiovarhennusprosentin yhdistelmänä (tummansininen katkoviiva) sekä uusilla vakuutusmatemaattisilla perusteilla (tummansininen yhtenäinen viiva) voimaantulo vuodelle 2017 sekä vuodelle 2030.

Kuvioissa on lisäksi vertailun vuoksi myös nykyisen muuntamisasetuksen mukaiset muuntokertoimet (vaaleansininen katkoviiva). Vasemmalla y-akselilla näkyy kertoimien arvot siten, että kuvatulla kertoimella kerrotaan maksettava yksityisen sektorin vapaakirja. Oikealla y-akselilla on kuvattu vakuutusmatemaattisen varhennuksen ja yksinkertaistetun mallin eli kahden vakiovarhennusprosentin laskennan erotus.

### Vuoden 2017 kertoimet:



**Vuoden 2030 kertoimet:**

