

Eläkeaikheet ja toteutunut eläkkeelle siirtyminen

**Sukupuolen, työskentelysektorin ja
muuttuneiden elämäntilanteiden vaikutukset**

SATU NIVALAINEN
NOORA JÄRNEFELT



Eläkeaikheet ja toteutunut eläkkeelle siirtyminen

**Sukupuolen, työskentelysektorin ja
muuttuneiden elämäntilanteiden vaikutukset**

SATU NIVALAINEN
NOORA JÄRNEFELT

Eläketurvakeskus

00065 ELÄKETURVAKESKUS

Puhelin 029 411 20 • Faksi 09 148 1172

Pensionskyddscentralen

00065 PENSIONSSKYDDSCENTRALEN

Telefon 029 411 20 • Fax 09 148 1172

Finnish Centre for Pensions

FI-00065 Eläketurvakeskus Finland

Phone +358 29 411 20 • Fax +358 9 148 1172

Juvenes Print – Suomen Yliopistopaino Oy

Helsinki 2017

ISBN 978-951-691-281-6 (nid.)

ISBN 978-951-691-282-3 (PDF)

ISSN 1236-3049 (painettu)

ISSN 1798-7482 (verkkajulkaisu)

TIIVISTELMÄ

Väestön ikääntyessä on tärkeää ymmärtää, ketkä jatkavat työssä vanhemmaksi. Yksi keino arvioida tulevaa kehitystä on tarkastella ihmisten eläkeaikomuksia. Tässä tutkimuksessa tarkastelemme palkansaajien eläkeaikeita ja toteutunutta eläkeikää. Keskeisiä kysymyksiä ovat: Missä määrin eläkeaikeet ennustavat tulevaa eläkkeelle siirtymistä? Ovatko yksilön ominaisuudet, perheeseen ja työhön liittyvät seikat samansuuntaisesti yhteydessä sekä eläkeaikeisiin että toteutuneeseen eläkeikään? Missä ryhmissä toteutunut eläkeikä selvimmin poikkeaa aiotusta eläkeiästä ja mihin suuntaan? Eläkeaikeita mitataan vuoden 2003 työolotutkimuksen kysymyksellä, jossa henkilöltä on kysytty arviota kokoaikaiselle eläkkeellesiirtymisistä. Toteutunut eläkeikä perustuu Eläketurvakeskuksen rekisteritietoihin eläkkeelle siirtymisestä. Seuranta-aika ulottuu vuoteen 2013.

Naiset ennakoivat eläkeikänsä miehiä tarkemmin

Tulokset osoittavat, että aiottu eläkeikä selittää toteutunutta eläkeikää hyvin. Ne, jotka aikoivat jäädä eläkkeelle alle 63-vuotiaana, myös tekivät niin. Esimerkiksi eläkeaikomus 55–62-vuotiaana kolminkertaisti naisten ja kaksinkertaisti miesten eläkkeelle siirtymisen riskin tässä iässä. Ennustetun todennäköisyyden mukaan puolet naisista, jotka aikoivat jäädä eläkkeelle tässä iässä, myös tekivät niin. Miehillä vastaava osuus oli vähän yli 40 prosenttia. 63-vuotiaana eläkkeelle aikoneet naiset jäivät eläkkeelle 63-vuotiaana likimain kaksi kertaa muita todennäköisemmin. Miehillä vastaavaa yhteyttä tässä iässä ei ilmennyt. Aikeet jatkaa työelämässä yli 63-vuotiaaksi kaksinkertaistivat naisten eläkkeelle siirtymisen riskin 63 ikävuoden jälkeen. Naisten ennustettu todennäköisyys jäädä eläkkeelle tässä iässä oli liki 60 prosenttia. Miehillä vaikutus ei noussut tilastollisesti merkitseväksi. Kokonaisuutena naiset siis ennakoivat eläkeikänsä tarkemmin kuin miehet.

Työttömyys moninkertaistaa ennenaikaisen eläköitymisen riskin

Työntekijäasemassa olevat miehet aikoivat jäädä eläkkeelle ennen 63 vuoden ikää, mutta tosiasiallisesti jäivät muita ryhmiä harvemmin eläkkeelle tässä iässä. Työttömyyttä kokeneet miehet eivät olleet kiinnostuneita jatkamaan yli 63-vuotiaaksi. Toteutuneeseen eläkkeelle siirtymiseen työttömyydellä oli molemmille

sukupuolille merkittävä vaikutus. Yksittäisistä tekijöistä työolotutkimuksen jälkeen tullut työttömyysshokki selitti alle 63-vuotiaana eläkkeelle jäämistä voimakkaimmin. Miehillä koettu työttömyys kolminkertaisti ja naisilla nelinkertaisti ennenaikaisen eläköitymisen riskin. Joka neljäs miehistä ja yksi kuudesta naisesta oli kokenut työttömyyttä.

Sairastelu ei vaikuttanut eläkeaikeisiin, mutta miehet, jotka olivat sairastuneet työolotutkimuksen jälkeen, jäivät muita useammin eläkkeelle alle 63-vuotiaana; sairastelu kaksinkertaisti tässä iässä eläkkeelle siirtymisen riskin. Naisien sairastelulla oli miehiä pienempi mutta samansuuntainen merkitys. Merkille pantavaa on, että työttömyyskokemus ja sairastelu ovat käytännössä ainoat tekijät, jotka vaikuttavat samalla tavalla sekä naisten että miesten eläkkeelle siirtymiseen. Työttömyyden ja sairastelun eläkkeelle jäämistä aikaistava vaikutus molemmilla sukupuolilla nousi esiin myös, kun tarkasteltiin toteutuneen ja aiotun eläkeiän erotusta eli ennustevirhettä.

Julkisen sektorin naisilla usein yli 63 vuoden henkilökohtainen eläkeikä – se saa jatkamaan työssä pidempään

Julkisen sektorin naiset, joilla oli henkilökohtainen eläkeikä, aikoivat harvemmin jatkaa yli 63-vuotiaaksi, mutta todellisuudessa käyttäytyivät täysin päinvastaisesti ja jatkoivat työssä muita useammin yli 63-vuotiaaksi. Noin puolella naisista oli henkilökohtainen eläkeikä ja näistä useammalla kuin joka toisella se oli yli 63 vuotta. Ne julkisella sektorilla työskentelevät miehet, joilla oli henkilökohtainen eläkeikä, aikoivat useammin jäädä eläkkeelle 63-vuotiaana, mutta toteutuneeseen eläkkeellesiirtymisikään työskentelysektori ei vaikuttanut.

Taloudelliset tekijät painavat eläkepäätöksessä

Taloudellisilla resursseilla on merkittävä vaikutus eläkepäätöksissä. Hyvätuloiset naiset aikoivat jatkaa harvemmin yli 63-vuotiaaksi ja jäivät tyypillisesti eläkkeelle 63-vuotiaana. Omistusasumisella mitaten varakkaammat miehet jäivät usein eläkkeelle jo ennen 63 vuoden ikää. Sen sijaan velkaantuneemmat miehet jatkoivat tyypillisesti yli 63-vuotiaaksi. Eläkeaikeista poiketen naisilla osaeläkkeellä olo, alempi toimihenkilöasema tai työntekijäammattissa työskentely saivat jatkamaan työssä 63-vuotiaaksi. Sen sijaan että osaeläkkeellä olo olisi keino pidentää työuraa, se voidaan naisten tapauksessa tulkita osaksi vähittäistä työelämästä irtautumisprosessia.

Korkeasti koulutetut miehet pysyvät työssä vanhemmiksi

Parisuhteessa olevat miehet olivat muita halukkaampia lykkäämään eläkkeelle siirtymistä yli 63 vuoden ikään ja jäivät 1,5 kertaa muita useammin eläkkeelle 63-vuotiaana. Alemman korkea-asteen koulutetut miehet olivat vähemmän kiinnostuneita jatkamaan yli 63-vuotiaaksi, mutta tosiasiallisesti ylemmän korkea-asteen koulutetut miehet pysyivät työelämässä muita useammin yli 63-vuotiaaksi; korkea koulutus kolminkertaisti yli 63-vuotiaaksi jatkamisen todennäköisyyden. Naisilla parisuhde tai koulutus ei vaikuttanut eläkeaikeisiin eikä eläkkeelle siirtymisikään.

Työkyky ja työpaikan ominaisuudet vaikuttavat eläkeaikeisiin

Eläkeaikeita ja toteutunutta käyttäytymistä selittivät vain muutamat samat tekijät, ja useimmissa tapauksissa näiden tekijöiden vaikutus välittyi hieman toisistaan poikkeavalla tavalla tai jopa täysin päinvastaisesti. Yleisesti ottaen käytetyt yksilöön ja perheeseen liittyvät tekijät selittivät tosiasiallista eläkkeellejäämiskäyttäytymistä paremmin kuin aiottua eläkeikää. Se, miten eläkeaikeet ja toteutunut eläkkeelle siirtyminen eroavat eniten toisistaan, liittyy pääosin henkilön omaan ajatukseen koetusta työkyvystä ja työskentelyorganisaation ominaisuuksiin.

Ne, joilla oli hyvä työkyky, aikoivat jäädä eläkkeelle aikaisintaan 63-vuotiaana: miehet 63-vuotiaana ja naiset yli 63-vuotiaana. Työskentelyorganisaatioon liittyvät tekijät olivat erityisesti naisten eläkeaikeiden taustalla. Työpaikalla toteutetut henkilöstövähennykset vähensivät naisten halua pysyä työssä yli 63-vuotiaaksi. Ikääntyneiden työssä pysymistä edistävä henkilöstöpolitiikka puolestaan vähensi naisten aikeita jäädä eläkkeelle alle 63-vuotiaana. Toteutuneeseen eläkkeelle siirtymiseen nämä tekijät eivät kuitenkaan vaikuttaneet.

SUMMARY

As the population ages, it is important to understand who will continue to work into older age. One way of projecting future trends is to examine people's retirement intentions. This study explores Finnish employees' retirement intentions and their actual retirement age. The focus is on the following questions: How accurately do retirement intentions predict future retirement? Are individual characteristics and family and work-related factors associated in the same direction with both retirement intentions and actual retirement age? In which groups does actual retirement age differ most clearly from intended retirement age and in what direction? Retirement intentions are measured with an item from the 2003 Quality of Work Life Survey in which respondents were asked to indicate the age at which they expected to retire full-time. Data on actual retirement age were drawn from Finnish Centre for Pensions registers. The follow-up extends to 2013.

Women predict their retirement age more accurately than men

The results show that intended retirement age predicts actual retirement age with high accuracy. Persons who intended to retire before age 63 lived up to their intentions. Retirement intentions at age 55–62, for example, tripled women's and doubled men's retirement risk at this age. According to the predicted likelihood, half of the women who intended to retire at this age lived up to their intentions. The corresponding proportion among men was just over 40 per cent. Women who intended to retire at age 63 were roughly twice as likely as others to retire at this age. No corresponding association was observed for men at this age. Intentions to stay on at work beyond age 63 doubled women's retirement risk after age 63. Women's predicted likelihood of retiring at this age was almost 60 per cent. Among men the effect did not reach statistical significance. Overall, then, women predicted their retirement age more accurately than men.

Unemployment multiplies risk of premature retirement

Men in manual occupations intended to retire before age 63, but in fact retired at this age less often than other groups. Men who had experienced unemployment were not interested to stay on at work beyond age 63. Unemployment had a significant impact on actual retirement age in both genders. An unemployment

shock occurring after the Quality of Work Life Survey was the single most important factor explaining retirement before age 63. Unemployment tripled men's and quadrupled women's risk of premature retirement. One in four men and one in six women had experienced unemployment.

Ill health had no effect on retirement intentions, but men who had fallen ill after the Quality of Work Life Survey retired before age 63 more often than others; ill health doubled the risk of retirement at this age. Ill health had less significance among women than men, but the effect was in the same direction. It is noteworthy that experiences of unemployment and ill health are virtually the only factors with similar effects on the retirement of both women and men. The finding that unemployment and ill health tended to bring retirement forward in both genders was also seen in an examination of the difference between actual and intended retirement age, i.e. the forecast error.

Personal retirement age for women in the public sector often over 63 – encourages them to continue to work longer

Women who were employed in the public sector and who had a personal retirement age intended less often to continue to work beyond age 63, yet they did the exact opposite and stayed on to an older age more often than others. Around half of women had a personal retirement age, which for more than one in two of these women was over 63 years. Men who were employed in the public sector and who had a personal retirement age intended to retire at 63 more often than others, but employment sector had no impact on actual retirement age.

Finances have major impact on retirement decision

Financial resources have a major influence on retirement decisions. High-earning women intended less often to stay on at work beyond 63, and typically retired at the age of 63. Wealthier men – with wealth measured on the basis of home ownership – often retired before age 63. Men who were more indebted, on the other hand, typically continued to work beyond age 63. Part-time retirement, a lower non-manual employee status or employment in a manual occupation made women stay on at work until 63, contrary to their intentions. Rather than a means of extending employment, part-time retirement can in women's case be interpreted as part of the process of gradually withdrawing from active employment.

Highly educated men stay on at work into older age

Men living in a relationship were more willing than others to postpone their retirement beyond age 63, and they retired 1.5 times more often at age 63. Men with a lower tertiary degree were less interested to continue working beyond 63, but men with a higher university education actually remained in employment beyond the age of 63 more often than others; a higher education tripled the likelihood of continuing at work beyond age 63. Among women, neither living in a relationship nor education affected retirement intentions or actual retirement age.

Work ability and workplace characteristics influence retirement intentions

Only a few factors that explained retirement intentions and actual retirement behaviour were the same, and in most cases their impacts were slightly different or even completely opposite. As a rule, individual and family-related factors explained actual retirement age more accurately than intended retirement age. The biggest differences between retirement intentions and actual retirement behaviour mostly have to do with the individual's perceived work ability and views of the workplace organization and its characteristics.

Persons with a high work ability intended to retire no earlier than age 63 – men at 63 and women at over 63. Factors associated with the workplace organization were often found to underlie women's retirement intentions in particular. Redundancies in the workplace had an adverse effect on women's desire to stay on at work beyond age 63. A personnel policy promoting the continued employment of older people reduced women's intentions to retire before age 63. However these factors had no effect on actual retirement.

SISÄLTÖ

1 Johdanto	13
2 Aikaisempaa kirjallisuutta	16
3 Aineisto ja muuttujat	22
4 Empiiriset tulokset	26
4.1 Kuvaileva analyysi.....	26
4.2 Aiotun ja toteutuneen eläkeiän taustatekijät	29
4.3 Toteutuneen ja aiotun eläkeiän erotus	37
5 Lopuksi	40
LÄHTEET	44
LIITTEET	48
Liite 1. Eläkkeellejäämisikää selittävässä mallissa käytettyjen muuttujien keskiarvot sukupuolen mukaan	48
Liite 2. Aiotun ja toteutuneen eläkeiän taustatekijät, kaikki yhdessä.....	49

1 Johdanto

Väestömme vanhenee ja eläkkeellä olevien osuus väestöstä kasvaa. Tämä rasittaa paitsi eläkejärjestelmää myös julkista taloutta. Eläkeläisten väestöosuuden kasvu hidastuu, jos ihmiset siirtyvät myöhemmin eläkkeelle. Keskimääräinen eläkkeellesiirtymisikä onkin myöhentynyt 58,8 vuodesta 61,1 ikävuoteen vuosina 2000–2016, kun mittarina käytetään eläkkeellesiirtymisiän odotetta (Eläketurvakeskuksen tilastotietokanta). Keskimääräisen eläkkeellesiirtymisiän tulisi nousta jatkossakin, koska väestön vanheneminen ei ole ohimenevä ilmiö, vaan jatkuu elinikien pidentyessä.

Eläkkeellesiirtymisiän kehitystä voi seurata toteutuneiden eläkkeelle siirtymisten perusteella. Tämä tieto kuvaa mennyttä kehitystä, mutta ei suoraan kerro tulevasta kehityksestä. Yksi tapa ennakoida tulevaa on kysyä työelämässä vielä olevilta heidän eläkeaikeistaan. Eläkeaikeissa näkyvä suunta tai suunnanmuutos voi ennakoida todellisen eläkkeellesiirtymisiän tulevaa kehitystä. Erityisesti silloin, kun eläkejärjestelmään tehdään muutoksia, joiden tarkoitus on vaikuttaa eläkkeellesiirtymiskäyttäytymiseen, eläkeaikeiden kautta päästään mittaamaan käyttäytymismuutoksia tarvitsematta odottaa pitkän aikaa toteutuneiden eläkkeelle siirtymisten kertymistä. Keskeinen kysymys tällöin on, kuinka tarkasti eläkeaikeet ennustavat tulevaa eläkkeelle siirtymistä.

Eläkeaikeisiin voi liittyä monenlaisia virhelähteitä, joiden vuoksi ne ennustavat todellista eläkkeelle siirtymistä epätäydellisesti. Ensinnäkin itse mittaus-tilanne voi tuottaa epätarkkuutta eli puutteellista reliabiliteettia, sillä kyselyissä ihmiset joutuvat vastaamaan eläkeaikeistaan varsin nopeasti sen tarkemmin pohtimatta, kun taas todellista eläkkeelle siirtymistä heillä on mahdollisuus harkita huolellisesti. Virhelähde voi olla myös kognitiivinen eli tiedot eläkejärjestelmästä voivat olla puutteellisia tai vanhentuneita, jolloin ihminen perustaa aikeensa väärään tietoon. Kun ihmisten tietoutta eläkejärjestelmästä on tutkittu, on havaittu, että alle 60 prosenttia arvioi tuntevansa eläkejärjestelmän vähintään kohtalaisesti. Eläkejärjestelmää tuntevien osuus kasvaa kuitenkin hie- man eläkeikää lähellä oleviin ikäluokkiin tultaessa. (Kahma & Takala 2012; Takala 2015.) Lisäksi eläkeaikeiden kysymisen jälkeen ihmisen elämässä voi tapahtua enemmän tai vähemmän odottamattomia muutoksia, jotka sitten muuttavat eläkkeellesiirtymistä aiottuun nähden.

Tutkimuksemme tavoite on selvittää eläkeaikeiden informaatioarvoa eläkkeellesiirtymisiän ennustamisessa eli kuinka tarkasti eläkkeelle siirtyminen to-

teutuu eläkeaikeiden mukaisena. Eläkeaikeilla tarkoitamme tässä ihmisten arviota omasta tulevasta eläkkeellesiirtymisiästään. Tarkastelemme tutkimuksessa palkansaajien eläkeaikeita ja niiden toteutumista.

Tarkastelemme, millaisia eroja palkansaajilla muodostuu eläkeaikeiden ja toteutuneen eläkkeellesiirtymisiän välille. Ovatko samat tekijät merkityksellisiä sekä eläkeaikeiden että toteutuneen eläkkeellesiirtymisiän kohdalla? Entä mitkä tekijät aiheuttavat poikkeamia aiotun eläkeiän ja toteutuneen eläkeiän välille ja mihin suuntaan?

Tutkimuksemme kohteena ovat yli 50-vuotiaat palkansaajat. Heiltä on kysytty eläkeaikeita Tilastokeskuksen työolotutkimuksessa vuonna 2003. Työolotutkimuksessa vastaajalta on pyydetty omaa arviota kokoaikaiselle eläkkeelle siirtymisen iästä. Toteutunut eläkeikä puolestaan perustuu Eläketurvakeskuksen rekisteritietoihin eläkkeelle siirtymisestä vuosina 2005–2013. Tutkimuksessa kiinnostuksen kohteena on kokoaikaiselle vanhuus- tai työkyvyttömyyseläkkeelle siirtyminen. Osa-aikaeläkettä tai osatyökyvyttömyyseläkettä ei tässä lasketa eläkkeelle siirtymiseksi.

Tutkimuskirjallisuudessa naisten eläkkeelle siirtymisen on havaittu eroavan miesten eläkkeelle siirtymisestä sekä eläkeaikeiden (Forma ym. 2006) että toteutuneen eläkkeelle siirtymisen suhteen (Disney & Tanner 1999; Radl 2013; Nivalainen 2014; Riekhoff & Järnefelt 2017). Suomen oloissa on myös huomiotava, että eläkkeelle siirtymiseen vaikuttaa naisten ja miesten erilainen sijoittuminen yksityisen ja julkisen sektorin töihin. Miespalkansaajista selvä enemmistö, noin 80 prosenttia, työskentelee yksityisellä sektorilla. Naispalkansaajat sen sijaan ovat jakautuneet suurin piirtein tasan yksityiselle ja julkiselle sektorille (Sutela & Lehto 2014, 16).

Julkisen sektorin erityispiirteenä on vanhimmissa ikäryhmissä alempi eläkeikä eräissä ammateissa ja toisaalta 63 ja 65 ikävuoden väliin sijoittuvat henkilökohdattaiset eläkeiät. Sektoreiden eläkeikiä on yhdenmukaistettu vuodesta 1995 lähtien mutta varsin pitkällä siirtymäkaudella. Julkisen sektorin poikkeavien eläkeikien on havaittu vaikuttavan eläkeaikeisiin (Järnefelt & Nivalainen 2016). Myös toteutuneessa eläkkeellesiirtymisiässä on havaittu selviä eroja yksityisen ja julkisen sektorin välillä (Nivalainen 2014). Näistä syistä kiinnitämme tutkimuksessa erityistä huomiota sukupuolten välisiin eroihin ja työskentelysektorin merkitykseen. Lisäksi huomioimme eläkeaikeiden ja eläkkeelle siirtymisen välisenä aikana tapahtuvat negatiiviset shokit: sairastumisen ja työttömyyden, jotka aikaisempien tutkimusten perusteella vaikuttavat käyttäytymiseen (Anderson ym. 1986; Disney & Tanner 1999; Böckerman & Ilmakunnas 2016).

Tarkastelemme eläkeaikeiden ja toteutuneen eläkkeellesiirtymisiän välistä yhteyttä sekä kuvailevan analyysin että tilastollisen mallituksen avulla. Tutkimus rakentuu siten, että luvussa 2 tarkastellaan aihepiiriin liittyvää aikaisempaa kirjallisuutta. Aineistoa ja käytettyjä muuttujia kuvataan luvussa 3. Luku 4 esittelee empiiriset tulokset ja luvussa 5 kootaan yhteen tutkimuksen keskeiset havainnot.

2 Aikaisempaa kirjallisuutta

Tutkimuksia, joissa tarkastellaan vain eläkeaikeisiin vaikuttavia tekijöitä tai vain eläkkeelle siirtymiseen liittyviä tekijöitä, on suhteellisen runsaasti. Sen sijaan tutkimuksia, joissa tarkastellaan eläkeaikeiden toteutumista, on huomattavasti vähemmän ja kaikissa on hieman erilainen näkökulma. Vain osassa on katsottu sukupuolten eroja eläkeaikeiden toteutumisessa.

Monet tutkimuksista koskevat tilannetta, jossa on ollut tarjolla erilaisia varhaiseläkereittejä. Tutkimusten yleistettävyyden Suomen tilanteeseen 2000-luvulla on epävarmaa, sillä Suomessa varhaiseläkereittejä karsittiin 1990-luvulta lähtien ja lopulta vuoden 2005 eläkeuudistuksessa niin, että kokoaikaiseen varhaiseläkkeelle siirtymiseen jäi vain kaksi reittiä: työkyvyttömyyseläke ja varhennettu vanhuuseläke. Näistä varhennettu vanhuuseläke lakkautettiin myöhemmin vuoden 2017 eläkeuudistuksessa. Yksilöllinen liikkumavara varhaiseläkkeelle siirtymisessä on siis vähentynyt, samalla joustavan vanhuuseläkeiän käyttöön otto vuonna 2005 puolestaan on merkinnyt, että vanhuuseläkkeelle siirtymisen ajoittumisessa liikkumavara on lisääntynyt.

Useat tutkimukset ovat päätyneet siihen, että eläkeaikeet ennustavat toteutunutta eläkkeelle siirtymistä kohtuullisen hyvin (Henkens & Tazelaar 1997; Disney & Tanner 1999; Tuominen ym. 2012; Böckerman & Ilmakunnas 2016; Ilmakunnas & Ilmakunnas (tulossa)). Hyvälle ennustavuudelle ei tosin ole yksiselitteistä määritelmää. Eläkeaikeet eivät missään ole virheettömästi ennustaneet toteutunutta eläkkeelle siirtymistä. Kyse on osittain tulkinnasta, kuinka suuri virhe eläkeaikeiden toteutumisessa hyväksytään. 1980- ja 1990-lukujen tutkimuksissa ennustevirhe on ollut sen suuntainen, että eläkkeelle on siirrytty keskimäärin aiottua aikaisemmin. 2000-luvun tutkimuksissa sen sijaan eläkkeelle on siirrytty aiottua myöhemmin.

Suomessa erityisen kiinnostava tutkimus on Joustava eläkeikä -kyselytutkimus, joka kerättiin vuonna 2003 ja jossa vastaajat arvioivat eläkkeelle siirtymistään vuonna 2005 käyttöön otetun joustavan vanhuuseläkeiän puitteissa. Tuominen ym. (2012) yhdistivät kyselytutkimuksen otoshenkilöihin vuosien 2003–2009 rekisteritiedot tosiasiallisesta eläkkeelle siirtymisestä ja pystyivät näin tarkastelemaan eläkeaikeiden toteutumista. Analyysien kohteena olivat vuosina 1942–1945 syntyneet yksityisalojen palkansaajat. Tutkimusjoukosta noin 40 prosenttia suunnitteli jäävänsä eläkkeelle 63-vuotiaana. Noin kolmannes aikoi jatkaa työssä tätä pidempään ja vajaa kolmannes aikoi siirtyä eläkkeelle ennen 63 vuo-

den ikää. Yli puolet siirtyi eläkkeelle suunnittelemassaan iässä. Kolmasosa myöhensi eläkkeelle jäämistään ja joka kymmenes jäi eläkkeelle suunnittelemaansa aikaisemmin. Niistä, jotka aikoivat siirtyä eläkkeelle aikaisintaan 64 vuoden iässä, kaksi kolmasosaa teki myös näin. Toisaalta varsinkin ne, jotka aikoivat siirtyä eläkkeelle ennen 63 vuoden ikää, siirtyivät eläkkeelle aikomaansa myöhemmin. Tästä joukosta vain joka kolmannen aiheet toteutuivat.

Eläkeaikeiden ja toteutuneen eläkeiän vastaavuutta on tutkittu yleisesti ottaen kahdella erilaisella strategialla. Yksi lähestymistapa on ollut tutkia eläkeaikeita ja toteutunutta eläkkeellesiirtymisikää ennustavia tekijöitä, useimmiten erillisissä malleissa. Toinen strategia on ollut analysoida suoraan ennustevirhettä ja sitä, ennustavatko tietyt tekijät sen suuntaa ja suuruutta. Tutkimuksissa on havaittu, että vaikka eläkeaikeet ennustavat eläkkeelle siirtymistä kohtuullisella tarkkuudella, eläkeaikomuksia ja tosiasiallista eläkkeelle siirtymistä ennustavien taustatekijöiden välillä on huomattavia eroja (Tuominen ym. 2012; van Solinge & Henkens 2014). Tutkimusten perusteella ei ole kuitenkaan voitu sanoa, mistä ero aikomuksissa ja havaitussa käyttäytymisessä johtuu.

Sukupuolten väliset erot tuovat lisäulottuvuuden eläkkeelle siirtymisen ja sitä ennustavien tekijöiden monimutkaiseen kokonaisuuteen. Tutkimuskirjallisuudessa on tyypillisesti havaittu selviä eroja naisten ja miesten eläkkeellesiirtymisessä. Erot on yhdistetty muun muassa naisten yleisesti ottaen matalampaan työmarkkinoille osallistumiseen (Fasang 2010; Riekhoff 2016; Calvo ym. 2017), pitkiin lapsista johtuviin työurakatkoksiin naisilla (Finch 2014; König 2017) ja yleisemmin naisten ja miesten erilaisiin rooleihin perheessä (Henkens & van Solinge 2002) sekä naisten matalampaan ammatilliseen asemaan työelämässä (Radl 2013).

Suomi on kansainvälisesti vertaillen poikkeuksellinen, sillä yli 50-vuotiaiden naisten ja miesten työllisyysasteet ovat hyvin lähellä toisiaan, naisten työllisyys on jopa hieman miehiä korkeampi. Riekhoffin ja Järnefeltin (2017) rekisteriaineistoon perustuvan tutkimuksen perusteella suomalaisten naisten ja miesten eläkkeelle siirtyminen on samankaltaista siinä mielessä, että eri eläkkeellesiirtymisreitit ovat suurin piirtein yhtä todennäköisiä kummallakin sukupuolella. Sen sijaan tutkijat havaitsivat, että naisten ja miesten välillä on eroa taustatekijöissä ja siinä miten ne ovat yhteydessä eläkkeelle siirtymiseen. Vaikka lopputulos on siis miehille ja naisille samankaltainen, syyt ja prosessit, jotka siihen johtavat, näyttävät olevan erilaisia.

Käymme seuraavassa läpi eläkeaikeiden toteutumiseen yhteydessä olevia tekijöitä kirjallisuuden perusteella. Koska miesten ja naisten eroja koskevia tutkimuksia on suhteellisen vähän, tarkastelemme tutkimuslöydöksiä aluksi yleisel-

lä tasolla, ikään kuin sukupuolesta riippumatta, ja sen jälkeen tuomme esiin, mitä havaintoja sukupuolten välisistä eroista on tehty.

Henkens ja Tazelaar (1997) jakoivat eläkeaikeita ja eläkkeelle siirtymistä ennustavat tekijät kahteen ryhmään. Heidän mukaansa ne voivat olla yksilön valintoja rajoittavia tai vaihtoehtoja määrittäviä ulkoisia tekijöihin kuten yksilön terveys, taloudellinen tilanne, työpaikkaan liittyvät tekijät tai eläkkeelle siirtymiseen liittyvät normit. Toisaalta ne voivat olla yksilön subjektiivisen arviointiin vaikuttavia kuten arvostuksia, asenteita ja odotuksia eläkkeelle siirtymiseen liittyen, mikä tarkoittaa, että yksilöt tekevät arviointia eläkkeelle siirtymisen vaihtoehtoista ja seurauksista omasta näkökulmastaan käsin.

Terveys on havaittu keskeiseksi eläkeaikeiden ja niiden toteutumisen selittäjäksi. Päähavainto on, että terveemmät yksilöt aikoivat jäädä eläkkeelle myöhemmin ja hyvä terveys pienentää myös eläkkeelle siirtymisen todennäköisyyttä seurannassa (Harkonmäki ym. 2009; Topa ym. 2009; van Solinge & Henkens 2014). Toisaalta aikaisemmassa Henkensin ja Tazelaarin (1997) tutkimuksessa terveydentila ennusti eläkeaikeita, mutta ei selittänyt eläkkeelle jäämistä. Eläkkeelle jäämisen ennakoiminen näyttäisi olevan vaikeampaa niille, joilla on huono terveys. He jäävät usein eläkkeelle aikomaansa ikää aikaisemmin (Solem ym. 2014; Ilmakunnas & Ilmakunnas (tulossa)).

Sosioekonomisen aseman, kuten varallisuuden, tulojen, koulutuksen ja ammattiaseman on huomattu olevan yhteydessä eläkeaikeisiin ja niiden toteutumiseen. Bernheim (1989) havaitsi varakkaampien yksilöiden ennakoivan eläkkeelle siirtymistään tarkemmin. Vastaava tulos on saatu myös myöhemmissä tutkimuksissa, erityisesti siihen suuntaan, että varakkaammat henkilöt aikovat eläkkeelle aikaisemmin ja myös tekevät niin (Dwyer & Hu 2000; van Solinge & Henkens 2014). Sitä vastoin heikompituloisten, heikosti koulutettujen ja työntekijäasemassa olevien on havaittu jäävän eläkkeelle aiemmin kuin ovat suunnitelleet (Dwyer & Hu 2000; Solem ym. 2014). Ylemmät toimihenkilöt ja yrittäjät ovat tutkimuksissa jääneet eläkkeelle myöhemmin kuin työntekijäasemassa olevat (Radl 2013; Solem ym. 2014). Koulutuksen on havaittu olevan yhteydessä eläkkeellejäämisaikeisiin mutta ei tosiasialliseen eläkkeelle siirtymiseen (Bernheim 1989; Tuominen ym. 2012).

Erilaisia työhön liittyviä tekijöitä ja niiden yhteyttä eläkeaikeisiin ja eläkesuunnitelmien toteutumiseen on myös tutkittu. Tuominen ym. (2012) tarkastelivat eläkeaikomuksia vuonna 2003 Joustava eläkeikä -kyselytutkimuksen perusteella. Kyselytutkimuksen otoshenkilöihin yhdistettiin vuosien 2003–2009 rekisteritiedot tosiasiallisesta eläkkeelle siirtymisestä. Analyysien kohteena oli-

vat vuosina 1942–1945 syntyneet yksityisalojen palkansaajat. Arvioidun ja toteutuneen eläkkeellesiirtymisiän taustatekijöitä tarkasteltiin logit-malleilla. Lyhyen työuran tehneet siirtyivät muita todennäköisemmin eläkkeelle vasta aikaisintaan 64-vuotiaana, vähän katkoksia sisältävä työura taas lisäsi todennäköisyyttä siirtyä eläkkeelle ennen 63 vuoden ikää. Työkeskeisyys myöhensi eläkkeelle siirtymistä. Tuominen ym. päätyivät tutkimuksessaan siihen, että työhön liittyvät tekijät vaikuttavat eläkkeelle siirtymiseen henkilökohtaisia tekijöitä vahvemmin. Sitävastoin van Solinge ja Henkens (2014) tulivat johtopäätökseen, että työn piirteet vaikuttavat varsin vähän eläkkeelle siirtymiseen. Tutkimuksessa työn vaatimukset kuten fyysinen kuormittavuus, vuorotyö ja työn aikapaine eivät olleet yhteydessä varsinaiseen eläkkeelle siirtymiseen, vaikka ne lisäsivätkin eläkeaikeita. Ainoa eläkkeelle siirtymiseen vaikuttava työn piirre heidän tutkimuksessaan oli työn tarjoamat kehittymismahdollisuudet; mitä enemmän työssä koettiin olevan kehittymismahdollisuuksia, sitä myöhemmin jäätin eläkkeelle. Myös Damman ym. (2015) havaitsivat, että haasteita tarjoava työ myöhensi sekä eläkeaikeita että varsinaista eläkkeelle jäämistä.

Sosiaalisten normien ja sosiaalisen paineen on havaittu vaikuttavan niin eläkeaikeisiin kuin varsinaiseen eläkkeelle siirtymiseenkin. Yksilöt tulkitsevat viestejä sosiaalisesti suotavasta eläkkeelle jäämisestä niin yksityiselämän piirissä kuin työpaikallakin. Puolison positiivinen suhtautuminen lisää sekä eläkeaikeita että toteutunutta eläköitymistä (Henkens & Tazelaar 1997). Siinä missä puolison mielipiteellä on painoa, myös puolison puuttumisella on merkitystä. Ne, joilla ei ole puolisoa, aikoivat jatkaa työssä pidempään ja jäivät eläkkeelle myöhemmin (van Solinge & Henkens 2014). Van Solinge & Henkens (2014) havaitsivat myös, että työpaikan johdon normit eläkkeelle siirtymiseen liittyen vaikuttavat sekä eläkeaikeisiin että toteutuneeseen eläkkeelle siirtymiseen. Ne, jotka saivat esimieheltä tukea työssä jatkamiseen, aikoivat jäädä eläkkeelle myöhemmin ja myös tekivät niin.

Kuten edellä totesimme, eläkkeelle siirtymisen suunnitteluun ja mahdollisiin päätöksiin liittyy yksilön subjektiivinen arviointiprosessi, joka voi koskea esimerkiksi tyytyväisyyttä omaan työhön, työn ja vapaa-ajan tärkeyttä tai omaa taloudellista tilannetta ja jonka seurauksena syntyy yksilöllinen arvio eläkkeelle siirtymisen eduista ja haitoista.

Subjektiivinen arviointikaan ei kuitenkaan tapahdu tyhjiössä, vaan on tilannesidonnaista. Böckerman ja Ilmakunnas (2016) tutkivat päätösketjua työoloista tyytyväisyyteen ja edelleen eläkeaikeisiin ja tosiasialiseen eläkkeelle siirtymiseen. Aineistona oli vuoden 2008 Työolotutkimus, johon oli yhdistetty seu-

rantatietoa Tilastokeskuksen ja Eläketurvakeskuksen rekistereistä. Tutkijat osoittivat, että työn vaarallisuus ja haitat vähentävät työtyytyväisyyttä. Uudet johtamiskäytännöt puolestaan lisäävät sitä. Mitä tyytymättömämpiä työntekijät olivat työhönsä, sitä useammin heillä oli eläkeaikeita. Suuremmat eläkeaikeet välittyivät eläkkeelle siirtymiskäyttäytymiseen normaalia aikaisempaan eläkkeelle jäämisenä. Muissa tutkimuksissa on havaittu, että työn keskeisyys elämänalueena myöhentää eläkkeelle siirtymistä (Tuominen ym. 2012), myönteinen suhtautuminen eläkkeelle jäämiseen taas lisää eläkeaikeita sekä tosiasiallista eläkkeelle siirtymistä (Topa ym. 2009). On myös arveltu, että arvio omasta jäljellä olevasta eliniästä voi vaikuttaa eläkepäättökseen. Van Solinge ja Henkens (2009) havaitsivat, että ne, jotka arvelivat elävänsä pitempään, aikoivat siirtyä eläkkeelle myöhemmin, mutta arvio elinajasta ei kuitenkaan vaikuttanut varsinaiseen eläkkeellesiirtymisikään.

Kun tutkimuksissa on yritetty päästä kiinni siihen, miksi eläkkeelle siirtyminen ei joidenkin kohdalla toteudu aikomusten mukaisena, on kiinnitetty huomiota erityisesti eläkeaikeiden mittaamisen jälkeen ilmeneviin tekijöihin. Dwyer & Hu (2000) korostavat, että tosiasiallinen eläkkeelle siirtyminen voi poiketa aiotusta joko sen vuoksi, että uutta informaatiota tulee ilmi aikomusten ilmaisemisen jälkeen tai kaikkea mahdollista informaatiota ei ole käytetty aikomuksia tehtäessä. Tällaisia ennakoimattomia tekijöitä voivat olla esimerkiksi erilaiset yksilölliset negatiiviset shokit, kuten terveyden heikkeneminen tai työttömyys (Anderson ym. 1986; Disney & Tanner 1999; Böckerman & Ilmakunnas 2016; Ilmakunnas & Ilmakunnas (tulossa)), mutta myös sosiaaliturvaan tai eläkejärjestelmään tehtävät muutokset tai taloudellisen suhdanteen muutokset (Anderson ym. 1986).

Suhteellisen harvoin on tutkittu erikseen miesten ja naisten eläkeaikeiden toteutumista ja siinä ilmeneviä eroja. Bernheimin (1989) tutkimuksessa miesten eläkeodotukset olivat tarkempia kuin naisten, kun eläkkeelle siirtymiseen oli vielä aikaa, mutta naimattomien naisten ennustetarkkuus lisääntyi eläkkeelle siirtymisen lähestyessä. Naimisissa olevat naiset jäivät eläkkeelle selvästi aikomaansa myöhemmin. Damman ym. (2015) tutkivat eläkeaikeita ja eläkkeelle siirtymistä erityisesti naisten näkökulmasta. Ilman kumppania elävät naiset aikoivat jatkaa työssä pidempään, mutta tosiasialliseen eläkkeelle siirtymiseen kumppanilla ei ollut merkitystä. Tutkijat havaitsivat myös, että naiset, joilla on heikompi taloudellinen asema, aikoivat ja jäivät eläkkeelle myöhemmin kuin muut. Radl (2013) on tarkastellut sosioekonomisen aseman ja sukupuolen välistä yhteyttä eläkkeelle siirtymiseen. Tulosten mukaan sosioekonomisella asemalla on vahva rooli eläkkeelle siirtymisprosessissa. Sukupuoli ei sinänsä vai-

kuttanut eläkkeelle siirtymiseen, vaan naisten aikaisempi työelämän jättäminen perustui heidän miehistä poikkeavaan sosioekonomiseen asemaansa.

Suomessa miesten eläkeaikeiden on havaittu keskittyvän naisia enemmän ääripäihin eli varhaiseen ja myöhäiseen eläkkeelle siirtymiseen, naisten eläkeaikeet taas ovat sijoittuneet enemmän keskivaiheille (Forma ym. 2006). Sen sijaan toteutuneessa eläkeiässä on nähtävillä, että nimenomaan miesten eläkkeelle siirtyminen on keskittynyt 63 ikävuoteen ja naiset siirtyvät eläkkeelle useammin joko myöhemmin tai aikaisemmin (Nivalainen 2014).

Miesten ja naisten erot eläkkeelle siirtymisessä liittynevät Suomessa ainakin osittain yksityisen ja julkisen sektorin eroihin vanhuuseläkeiässä. Julkisella sektorilla on vanhimmissa ikäluokissa henkilökohtaisia eläkeikä, jotka ovat tyypillisesti noin 64 vuotta tai 65 vuotta ja johon asti työssä jatkamiseen on taloudellinen kannustin lisäeläkekarttuman muodossa. Järnefelt ja Nivalainen (2016) havaitsivat, että erityisesti 64 vuoden henkilökohtainen eläkeikä, johon liittyy myös suurin taloudellinen kannustin, myöhentää eläkeaikeita julkisella sektorilla. Tämä havaitaan myös toteutuneessa eläkkeelle siirtymisessä; 64-vuotiaana eläkkeelle siirtyminen on julkisella sektorilla huomattavasti yleisempää kuin yksityisellä sektorilla (Nivalainen 2014). Yksityisellä sektorilla eläkkeelle siirtyminen on sen sijaan voimakkaasti keskittynyt 63 ikävuoteen. Vastaavasti alemmat ammatilliset eläkeiät vähentävät julkisella sektorilla suunnitelmia jatkaa pitkään työssä (Forma ym. 2004; Järnefelt & Nivalainen 2016).

Analysoimme tässä tutkimuksessa eläkeaikeiden ja toteutuneen eläkkeelle siirtymisiän keskinäistä vastaavuutta Suomessa joustavan vanhuuseläkeiän voimassaoloaikana. Tutkimme, missä määrin toteutunut eläkeikä poikkeaa aiotusta, miten taustatekijät ovat yhteydessä yhtäältä aiottuun eläkeikään ja toisaalta toteutuneeseen eläkeikään sekä miten taustatekijät ovat yhteydessä ennustevirheeseen eli aiotun ja toteutuneen eläkeiän erotukseen. Koska tutkimuskirjallisuuden perusteella laaja joukko taustatekijöitä yksilön ominaisuuksista ja arvostuksista perheeseen ja työoloihin asti voi olla yhteydessä eläkkeelle siirtymiseen, pyrimme ottamaan tutkimukseen mukaan näitä kaikkia osa-alueita. Lisäksi huomioimme eläkeaikeiden ja eläkkeelle siirtymisen välisenä aikana tapahtuvat negatiiviset shokit: sairastumisen ja työttömyyden. Koska miehiä ja naisia on tämän kaltaisissa tutkimuksissa harvoin tarkasteltu erikseen ja koska on perusteltua olettaa, että eläkeaikeet ja eläkkeelle siirtyminen voivat erota sukupuolen mukaan, analysoimme miehiä ja naisia erikseen.

3 Aineisto ja muuttajat

Aineistona käytetään vuoden 2003 työolotutkimusta, johon on yhdistetty tietoja Tilastokeskuksen ja Eläketurvakeskuksen rekistereistä. Eläkeaikeita mitataan työolotutkimuksen kysymyksellä, jossa henkilöltä on kysytty omaa arviota kokoaikaiselle eläkkeelle siirtymisiäst. Vuonna 2003 oli vielä voimassa yleinen 65 vuoden vanhuuseläkeikä, mutta vuonna 2005 tuleva eläkeuudistus ja sen mukanaan tuomat muutokset tiedettiin jo. Toteutunut eläkeikä puolestaan perustuu Eläketurvakeskuksen rekisteritietoihin eläkkeelle siirtymisestä. Seuranta-aika ulottuu vuoteen 2013 saakka, eli henkilöiden eläkeaikeiden ja eläkkeelle siirtymisen välistä yhteyttä voidaan seurata kymmenen vuoden ajan.

Kiinnostuksen kohteena tutkimuksessa on vanhuus- tai työkyvyttömyyseläkkeelle siirtyminen. Vanhuuseläkkeelle siirtymiseksi määriteltiin sekä varsinaiselle että varhennetulle vanhuuseläkkeelle siirtyminen ja työkyvyttömyyseläkkeelle täydelle työkyvyttömyyseläkkeelle siirtyminen.¹ Aineisto rajattiin niihin palkansaajiin, jotka olivat 53–62-vuotiaita vuonna 2003 ja jotka siirtyivät eläkkeelle aikaisintaan vuonna 2005. Vuosi 2005 valittiin eläkellesiirtymisajankohdan minimiksi, koska vuoden 2005 eläkeuudistus tuli tällöin voimaan ja vanhuuseläkkeelle pystyi oman valintansa mukaan siirtymään joustavasti 63 ja 68 ikävuoden välillä. Tällä rajauksella aineistoon jäi 597 vanhuuseläkkeelle² ja 68 työkyvyttömyyseläkkeelle siirtynyttä henkilöä. Lisäksi aineistoon jätettiin ne vastaajat, jotka olivat vuonna 2013 vähintään 63-vuotiaita, mutta eivät olleet vielä siirtyneet eläkkeelle (73 henkeä). Yhteensä havaintoja oli 738.

Aikomuksia jäädä eläkkeelle tietystä iässä mittasimme työolotutkimuksen kysymyksellä: ”Missä iässä arvelette itse jäävänne kokoaikaiselle eläkkeelle?” Vastaukset on annettu täysinä vuosina. Eläkkeelle siirtymisen ajankohta puolestaan havaitaan rekistereistä kuukauden tarkkuudella. Eläkeaikeiden ja eläkkeelle siirtymisen vertailukelpoisuuden vuoksi eläkellesiirtymisikä pyöristettiin alaspäin lähimpään täyteen ikävuoteen. Tämä menetelmä tuotti parhaan tuloksen. Kokeilimme myös eläkeiän pyöristämistä puolen vuoden tarkkuudella ylöspäin tai alaspäin lähimpään täyteen ikävuoteen (esim. 63 vuotta 7 kuukautta → 64 vuotta; 63 vuotta 5 kuukautta → 63 vuotta), mutta tämä ei toimi-

1 Aineistosyistä varhennetulle vanhuuseläkkeelle siirtyminen sisältää myös työttömyyseläkkeen.

2 Mikäli mukaan otettaisiin myös henkilöt, jotka ovat jääneet eläkkeelle vuonna 2004, havaintojen määrä lisääntyisi 28 henkilöllä.

nut yhtä hyvin kuin eläkkeellesiirtymisiän pyöristäminen alaspäin lähimpään täyteen ikävuoteen.

Analyyseja varten sekä aiottu että toteutunut eläkeikä jaettiin kolmeen luokkaan: 55–62 vuotta, 63 vuotta ja yli 63 vuotta. Aluksi selitettiin aiottua eläkeikää, sitten toteutunutta eläkeikää selitettiin aiotulla eläkeiällä. Sukupuolia tarkasteltiin erikseen, sillä naiset ja miehet eroavat toisistaan monin tavoin, esimerkiksi toimiala- ja ammattirakenne on hyvin erilainen (esim. EU 2013)³. Tässä yhteydessä on syytä mainita Riekhoffin ja Järnefeltin (2017) Suomea koskeva tutkimus, jossa sukupuolten väliset erot eläkkeelle siirtymisessä eivät niinkään liittyneet sukupuoleen sinänsä, vaan ennemminkin ne liittyivät perhetekijöihin ja naisten ja miesten erilaiseen koulutukseen, tuloihin, sosioekonomiseen asemaan ja työskentelysektoriin. Näiden tekijöiden voidaan olettaa vaikuttavan sukupuolikohtaisesti myös tässä tutkimuksessa.

Yksilöllisiä taustatekijöitä mittasimme seuraavilla muuttujilla: ikä jatkuvana muuttujana 1-vuotisikäryhmittäin; koulutusaste luokiteltuna perusasteeseen (kansa-, keski-, peruskoulu tai vastaava), keskiasteeseen, alempaan korkea-asteeseen (alin korkea-aste ja alemmpi korkeakouluaste yhdistettynä) sekä ylempään korkea-asteeseen (ylempi korkeakouluaste ja tutkijakoulutus yhdistettynä); sekä ansiotyön tärkeys vastaajalle (ansiotyö erittäin tärkeää). Ansiotyön tärkeys mittaa henkilön työkeskeisyyttä, ja sen voidaan odottaa myöhentävän eläköitymistä (Tuominen ym. 2012). Koulutustaso heijastaa koulutuksen kestoa ja työelämään astumisen ajankohtaa; korkeasti koulutetut usein tulevat työelämään myöhemmin ja tämän vuoksi jatkavat työssä alemmin koulutettuja pidempään (esim. Radl 2013). Työtehtävien tyyppiä kontrolloitiin sosioekonomisella asemalla. Sosioekonomista asemaa mitattiin jakamalla palkansaajat ylempiin ja alempiin toimihenkilöihin ja työntekijätasosta työtä tekeviin. Työnantajasektorin luokittelimme yksityiseen ja julkiseen, koska niiden eläkesäännöt osin ovat perinteisesti eronneet toisistaan (ks. Järnefelt & Nivalainen 2016). Julkisen sektorin vastaajat luokittelimme niihin, joilla ei ollut voimassa henkilökohtaista elä-

3 Toimialoittainen ja ammatillinen segregaatio on Suomessa EU-27 keskiarvotasoa korkeampi (EU 2013).

keikää ja niihin, joilla se oli.⁴ Itsearvioitu työkyky (asteikolla 0–10) luokiteltiin vakiintuneen käytännön mukaan hyvään (pistemäärä 8–10) ja alentuneeseen työkykyyn (0–7) (mm. Vahtera ym. 2002; Gould 2006).

Henkilöllä voi olla työskentelyn suhteen myös itsestä riippumattomia rajoitteita, kuten työttömyyttä tai huono terveys, jotka aiheuttavat aikaisempaa eläkkeelle siirtymistä (van Solinge & Henkens 2007; Büsch ym. 2010). Työttömyys seurantajakson aikana määriteltiin vuoden lopun työmarkkina-aseman mukaan.⁵ Terveyttä mittasimme sairauspäivärahaajaksoja kuvaavan muuttujan avulla. Sairastelu-muuttuja kuvaa vain niitä jaksoja, jolloin Kela on maksanut sairauspäivärahan suoraan työntekijälle. Riippuen työehtosopimuksesta työnantaja maksaa sairastuneelle palkkaa kymmenestä päivästä kolmeen kuukauteen, joten havaittu sairastelu todennäköisesti liittyy suhteelliseen pitkiin sairausjaksoihin.⁶ Kaikki seurantajakson aikana esiintynyt edellä määritellyn kaltainen sairastelu on huomioitu.⁷ Osa-aikainen eläke antaa lisää vapauksia ja helpottaa työpaineita, joten se voi auttaa myöhentämään varsinaista eläkkeelle siirtymistä. Toisaalta se voi olla myös osa vähittäistä eläkkeellesiirtymisprosessia (Machado & Portela 2014). Osa-aikaisella eläkkeellä olo mitattiin vuoden 2003 tilanteen mukaan.⁸ Sekä osa-aikaeläke että osatyökyvyttömyyseläke huomioitiin.

Lisäksi käytimme tietoa siitä, onko henkilö parisuhteessa ja onko puoliso eläkkeellä. Kotitalouden olosuhteet ovat usein tärkeitä eläkepäätöksen taustatekijöitä, esimerkiksi pariskunnat monesti eläköityvät suunnilleen samaan aikaan (Kim & Moen 2002; Hospido & Zamarro 2014). Parisuhdestatus mitattiin vuoden 2003 siviilisäädyn avulla, jolloin aviossa, rekisteröidyssä parisuhteessa

4 Julkisella sektorilla osalla palkansaajista on voimassa henkilökohtainen eläkeikä. Nämä julkisen sektorin erityiset eläkeiät voivat olla yleistä vanhuuseläkeikää alempia ammatillisia eläkeikäiä tai korkeampia henkilökohtaisia eläkeikäiä. Korkeammat henkilökohtaiset eläkeiät juontavat juurensa 1990-luvun puoliväliin, jolloin julkisen ja yksityisen sektorin vanhuuseläkeikä yhtenäistettiin: myös julkisen sektorin yleiseksi vanhuuseläkeikäksi tuli 65 vuotta. Siirtymäsäännösten mukaan julkisen sektorin palveluksessa olleille määriteltiin palvelusvuosien perusteella henkilökohtainen eläkeikä 63 ja 65 ikävuoden välillä. Mitä pidempi palvelusaika henkilöllä oli vuonna 1995, sitä alempi on henkilökohtainen eläkeikä. Esimerkiksi 63 vuoden eläkeikä vaati vähintään 30 vuoden yhtäjaksoisen palveluksen. 65 vuoden henkilökohtainen eläkeikä puolestaan tuli viiden vuoden yhtäjaksoisesta palvelusta. Kaikilla julkisen sektorin palkansaajilla ei kuitenkaan ole henkilökohtaista eläkeikää. Henkilökohtaista eläkeikää ei ole, jos on tullut julkisen sektorin palvelukseen vasta vuoden 1992 jälkeen. Vastaavasti henkilökohtaisen eläkeiän menettää, jos palvelussuhde on välillä katkennut.

5 Eläkeaikeita koskevassa mallissa työttömyyttä mitattiin työolotutkimuksen kysymyksellä, onko ollut työttömänä tai lomautettuna viimeksi kuluneiden viiden vuoden aikana.

6 Myös tietoa kaikista yli neljä viikkoa kestäneistä sairauspoissaoloista kokeiltiin, mutta tulokset eivät eronneet käytetyn sairastelu-muuttujan antamista.

7 Eläkeaikeita kuvaavassa mallissa sairastelua mitattiin viimeksi kuluneiden 12 kuukauden aikana olleilla sairauspoissaoloilla.

8 Eläkeaikeita koskevassa mallissa osa-aikaeläke on vuoden 2002 lopun tilanteen mukainen.

tai asumuserossa olevat luokiteltiin parisuhteessa oleviksi.⁹ Puolison eläkkeellä oloa seurantajaksolla mitattiin puolison vuoden lopun pääasiallisen toiminnan avulla.¹⁰ Aikaisempien tutkimusten mukaan taloudellisilla tekijöillä voi olla merkittävä rooli eläkkeelle siirtymisessä: paremman taloudellisen aseman on havaittu aikaistavan eläkkeelle siirtymistä (esim. van Solinge & Henkens 2014; Damman ym. 2015). Tämän vuoksi henkilön tulotaso, velat ja omistusasuminen otettiin mukaan tarkasteluihin. Tulot kuvaavat vuoden 2003 valtioveronalaisia tuloja ja velat saman vuoden asunto- tai muita velkoja.¹¹

Työpaikan ominaisuuksista otimme huomioon sen, tuetaanko työpaikalla ikääntyneiden työssä pysymistä ("kyllä, voimakkaasti" ja "kyllä, jossain määrin") ja onko henkilöstöä irtisanottu tai siirretty työttömyyseläkeputkeen viimeisen kolmen vuoden aikana. Ensin mainitun voidaan olettaa myöhentävän ja toisena mainitun aikaistavan eläkkeelle siirtymistä (Henkens & Tazelaar 1997; Wang & Shultz 2010). Näiden muuttujien yhteydessä on huomattava, että ne heijastavat henkilön omakohtaista käsitystä ja kokemusta asioista; vain henkilön tiedostamalla tai käytännössä havaitsemalla toiminnalla voi olla eläkesuunnitelmiin liittyviä käyttäytymisvaikutuksia.

Käytettyjen muuttujien keskiarvot sukupuolen mukaan on esitetty liitteessä 1. Keskiarvojen perusteella naiset ja miehet eroavat toisistaan erityisesti koulutuksen, sosioekonomisen aseman ja työskentelysektorin suhteen: naiset ovat miehiä useammin keskiasteen koulutettuja, alempia toimihenkilöitä ja työskentelevät julkisella sektorilla. On mielenkiintoista katsoa, miten nämä erot heijastuvat tuloksissa.

9 Eläkeaikeita tarkasteltaessa parisuhde kuvaa vuoden 2002 lopun tilannetta.

10 Eläkeaikeita koskevassa mallissa puolison eläkkeellä oloa mitattiin puolison vuoden 2002 lopun työmarkkina-aseman avulla.

11 Eläkeaikeet-mallissa tulot ja velat on mitattu vuonna 2002.

4 Empiiriset tulokset

4.1 Kuvaileva analyysi

Aloitamme aineiston analysoinnin tarkastelemalla aiotun ja toteutuneen eläkeiän yhteyttä. Tulokset osoittavat, että puolet vastaajista aikoi jäädä eläkkeelle ennen 63 vuoden ikää (taulukko 4.1). Sekä 63-vuotiaaksi että yli 63-vuotiaaksi aikoi jatkaa noin neljäsosa. Kokonaisuutena yleisin toteutunut eläkeikä oli 63 vuotta, hieman yli kolmannes jäi eläkkeelle tässä iässä. Joka kolmas siirtyi eläkkeelle tätä aikaisemmin ja vajaat joka kolmas tätä myöhemmin.

Aiotun ja toteutuneen eläkeiän välillä on selkeä yhteys.¹² Ryhmästä riippuen hieman alle tai yli puolet jäi eläkkeelle siinä iässä kuin oli aikonut. Yhteys on vahvin niillä, jotka aikoiivat jäädä eläkkeelle yli 63-vuotiaana. Tästä huolimatta yli 63-vuotiaaksi jatkamisesta kiinnostuneista noin joka kuudes eläköityi jo alle 63-vuotiaana ja liki 30 prosenttia jäi eläkkeelle 63 vuoden iässä. Niistä, jotka aikoiivat jäädä eläkkeelle alle 63-vuotiaana, joka kolmas lykkäsi eläkkeelle jäämistään 63-vuotiaaksi ja noin joka kuudes jatkoi työelämässä yli 63 vuoden ikään. Tasan 63-vuotiaana eläkkeelle aikovilla suunniteltua pidempään eli yli 63-vuotiaaksi jatkaneiden osuus oli liki 40 prosenttia. Joka viides tästä ryhmästä eläköityi aiottua aikaisemmin, alle 63-vuotiaana.

Taulukko 4.1.

Aiotun ja toteutuneen eläkeiän yhteys.

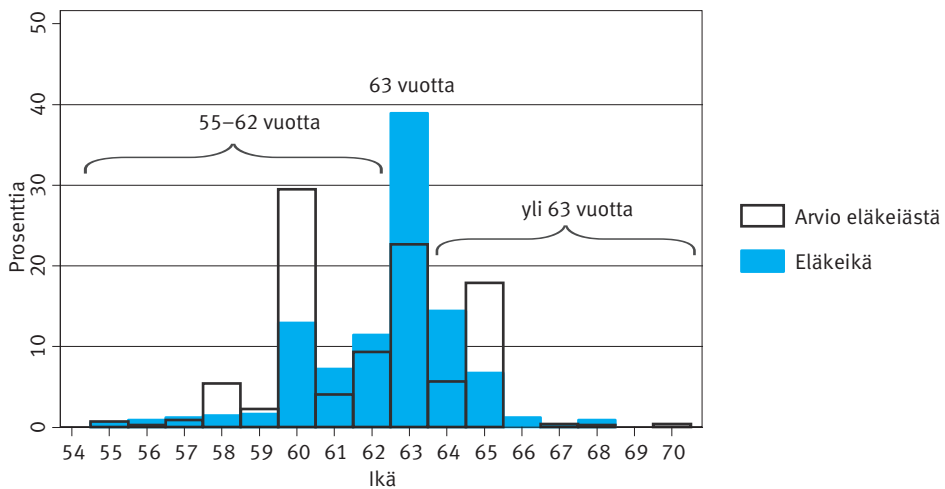
Aiottu eläkeikä	Toteutunut eläkeikä			Yhteensä
	55–62	63	Yli 63	
55–62	186 (49,1 %) (74,7 %)	124 (32,7 %) (47,9 %)	63 (16,9 %) (27,4 %)	373 (100,0 %) (50,5 %)
63	32 (17,9 %) (12,9 %)	79 (44,1 %) (30,5 %)	66 (37,3 %) (28,7 %)	177 (100,0 %) (24,0 %)
Yli 63	31 (15,7 %) (12,5 %)	56 (28,3 %) (21,6 %)	101 (53,7 %) (43,9 %)	188 (100,0 %) (25,5 %)
Yhteensä	249 (32,9 %) (100,0 %)	259 (34,3 %) (100,0 %)	230 (31,2 %) (100,0 %)	738 (100,0 %) (100,0 %)

12 Aiotun ja toteutuneen eläkeiän välinen korrelaatio on 0,43.

Tarkemmin katsottuna useimmat olivat arvioineet jäävänsä eläkkeelle 60 vuoden iässä (kuvio 4.1). Liki 30 prosenttia arvioi eläköityvänsä 60-vuotiaana. Seuraavaksi yleisin arvio oli 63 vuotta; noin joka neljäs arveli jäävänsä eläkkeelle tässä iässä. Kolmanneksi yleisimmin arvioitiin eläkeiäksi 65 vuotta; hieman alle joka viides nimesi tämän eläkeikäarviokseen. Toteutunut eläkeikä oli kuitenkin yleisimmin 63 vuotta; noin 40 prosenttia eläköityi tässä iässä. Seuraavaksi eniten, mutta selvästi 63 vuoden ikää harvemmin, eläkkeelle jäätiin 64-vuotiaana. Lisäksi suunnilleen sama osuus, hieman useampi kuin joka kymmenes, jäi eläkkeelle 60- tai 62-vuotiaana.

Kuvio 4.1.

Aiotun ja toteutuneen eläkeiän jakauma, %.



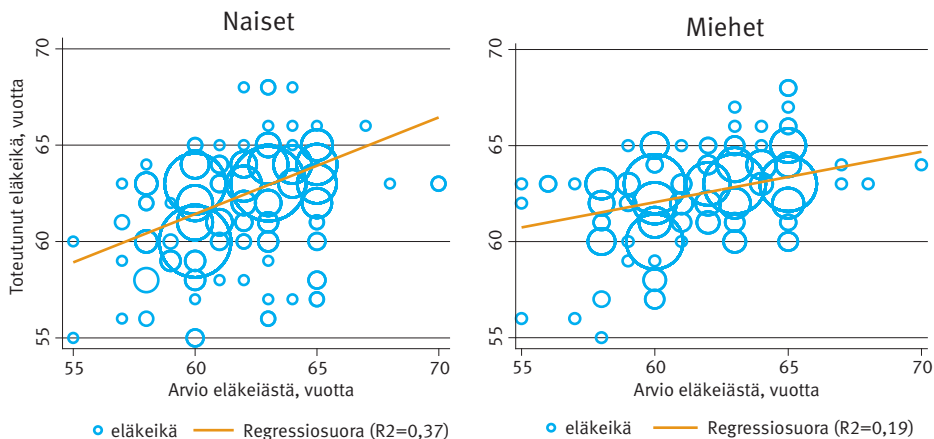
Huom. Kuviossa on esitetty vain ne tapaukset, jossa eläkkeelle on tosiasiallisesti siirrytty.

Kuvio 4.1 kuvaa vain aiotun ja toteutuneen eläkeiän jakaumaa. Se ei kerro niiden yhteyttä henkilötasolla, eli esimerkiksi sitä, missä iässä vaikkapa 60-vuotiaana eläkkeelle aikoneet todellisuudessa eläköityivät. Tätä tarkastellaan kuviossa 4.2. Tarkastelu on tehty erikseen naisille ja miehille. Aiotun eläkeiän mukaan 1-vuotistasolla ryhmiteltynä toteutuneessa eläkeiässä on melko paljon vaihtelua, erityisesti naisilla. Esimerkiksi 60-vuotiaana eläkkeelle aikoneiden naisten toteutunut eläkeikä vaihtelee 55 ja 65 ikävuoden välillä. Näiden naisten yleisimmät toteutuneet eläkeiät ovat 60, 61, 62 ja 63 vuotta. Vastaavasti 63-vuotiaana eläkkeelle aikoneiden naisten eläkkeellesiirtymisikä vaihtelee 56 ja 68 vuoden vä-

lillä. Yleisimmin eläkkeelle jäätiin 63- ja 64-vuotiaana. 65-vuotiaana eläkkeelle aikovien todellisen eläkeiän vaihteluväli on 57–66 vuotta. Tyypillisimmät toteutuneet eläkeiät olivat 63, 64 ja 65 vuotta.

Kuvio 4.2.

Toteutunut eläkeikä arvioidun eläkeiän mukaan, naiset ja miehet.



Huom. Kuviossa on esitetty vain ne tapaukset, jossa eläkkeelle on tosiasiallisesti siirrytty. Pallon koko ilmaisee ryhmän koon.

Vastaava tarkastelu miehille osoittaa, että 60-vuotiaana eläkkeelle aikoneiden miesten toteutunut eläkeikä vaihtelee 57 ja 65 vuoden välillä. Suurimmat toteutuneen eläkeiän ryhmät ovat 60, 62 ja 63 vuotta. Miehet, jotka aikoivat jäädä eläkkeelle 63-vuotiaana, eläköityivät todellisuudessa 60–67-vuotiaana. 63 vuotta on selvästi yleisin eläkeikä, seuraavaksi eniten jäätiin eläkkeelle 64-vuotiaana. 65-vuotiaana eläkkeelle aikovat jäivät eläkkeelle ikävälillä 60–68 vuotta. 63 vuotta on tässäkin ryhmässä yleisin toteutunut eläkeikä. Seuraavaksi eniten eläkkeelle jäätiin 65- ja 62-vuotiaana. Yleisesti ottaen molemmilla sukupuolilla silmiinpistävimmit toteutuneet yksittäiset eläkeiät ovat 60 ja 63 vuotta. Naiset tosin eläköityivät usein myös 64-vuotiaana ja miehet 62-vuotiaana. On vielä syytä mainita, että kuvioon sovitetun regressiosuoran perusteella aiotun ja toteutuneen eläkeiän yhteys on naisilla vahvempi kuin miehillä. Naisten regressiosuoran selitysaste on 0,37 ja miesten 0,19. Tarkasteltaessa naisia ja miehiä yhdessä regressiosuoran selitysaste oli 0,29.

4.2 Aiotun ja toteutuneen eläkeiän taustatekijät

Seuraavaksi tarkastelemme aiotun ja toteutuneen eläkeiän taustatekijöitä multinomial logit -mallien perusteella. Eläkeikä on näissä tarkasteluissa jaoteltu kolmeen luokkaan: 55–62, 63 ja yli 63 vuotta. Sekä aikeita että toteutunutta eläkeikää selitetään erilaisilla yksilöön, perheeseen ja työhön liittyvillä tekijöillä. Naisia ja miehiä tarkastellaan erikseen, sillä vaikka tuloksista selviää, että sukupuoli sinänsä ei vaikuta aiottuun ja toteutuneeseen eläkeikään (liitetaulukot 2.1 ja 2.2), aiotun ja toteutuneen eläkeiän taustatekijät eroavat selvästi sukupuolten välillä (taulukot 4.2 ja 4.3). Löydös vastaa Riekhoffin ja Järnefeltin (2017) tuloksia eläkkeelle siirtymisen eroista sukupuolten välillä. Heidän mukaansa sukupuoli ei juurikaan vaikuttanut eläkkeelle siirtymisen reittiin, mutta eläkkeelle siirtymisreitin käyttöä selittävät tekijät erosivat selvästi sukupuolittain heijastaen naisten ja miesten erilaista koulutustasoa, sosioekonomista asemaa ja työskentelysektoria. Nämä tekijät nousevat esiin myös tämän tutkimuksen tuloksissa.

Ensin katsotaan aiottuun eläkeikään vaikuttavia tekijöitä. Taulukossa 4.2 esitetään tulokset naisille ja miehille erikseen ja liitetaulukossa 2.1 molemmille sukupuolille yhdessä. Aiottu eläkeikä riippuu henkilön iästä. Iäkkäämmät henkilöt aikoivat harvemmin eläköityä 55–62-vuotiaana ja useammin jatkaa työssä vähintään 63-vuotiaaksi. Sukupuolella ei ole tässä merkitystä. Kokonaisuutena tarkasteltuna koulutus ei vaikuttanut eläkeaikeisiin, mutta alemman korkea-asteen tutkinnon suorittaneet miehet aikoivat harvemmin jatkaa työssä yli 63-vuotiaaksi. Naisten eläkeaikeisiin koulutus ei vaikuttanut. Sosioekonomisella asemalla ei ollut merkitystä kokonaisuutena, mutta sukupuolittain se vaikutti siten, että työntekijämiehet aikoivat jäädä muita useammin eläkkeelle alle 63-vuotiaana ja harvemmin halusivat jatkaa yli 63-vuotiaaksi. Naisten eläkeaikeissa sosioekonomisella asemalla ei ollut merkitystä.

Taulukko 4.2.

Aiottuun eläkeikään vaikuttavat tekijät; multinomial logit -mallin marginaalivaikutukset, naiset ja miehet erikseen.

	Aiottu eläkkeelle jäämisikä					
	Marginaalivaikutus					
	55–62 vuotta		63 vuotta		Yli 63 vuotta	
	Naiset	Miehet	Naiset	Miehet	Naiset	Miehet
Ikä	-0,065***	-0,066***	0,024**	0,025**	0,041***	0,041***
Koulutus (ref. perusaste)						
Keskiaste	0,016	0,068	-0,069	0,024	0,053	-0,092
Alempi korkea-aste	-0,037	0,186	0,010	-0,012	0,027	-0,174**
Ylempi korkea-aste	-0,238	0,025	0,037	0,062	0,201	-0,087
Asema (ref. ylempi th)						
Alempi toimihenkilö	0,027	0,098	0,033	-0,044	-0,060	-0,054
Työntekijä	0,013	0,225**	-0,025	-0,051	0,011	-0,174**
Sektorit (ref. yksityinen)						
Julkinen, ei hk eläkeikää	-0,179	0,119	0,146	0,139	0,033	-0,259***
Julkinen, on hk eläkeikä	0,010	-0,110	0,092	0,173**	-0,102**	-0,064
Hyvä työkyky	-0,205***	-0,155**	0,063	0,172***	0,142***	-0,016
Ollut työttömänä edeltävän 5 v. aikana	0,031	0,139	-0,043	0,005	0,012	-0,144**
Ollut sairauslomalla viimeisen vuoden aikana	0,044	-0,019	-0,024	0,032	-0,020	-0,013
Osaeläkkeellä	0,162	0,121	-0,109	-0,033	-0,052	-0,088
Ansiotyö erittäin tärkeää	-0,108	-0,103	0,039	0,078	0,069	0,026
Log(tulot)	0,169	0,167	0,018	-0,082	-0,187**	-0,084
Omistusasuja	0,031	0,135	0,037	0,009	-0,068	-0,143
Log(velat)	-0,011	-0,004	0,001	-0,006	0,010**	0,009
Parisuhteessa	-0,016	-0,152**	0,053	0,028	-0,038	0,123**
Puoliso eläkkeellä	0,074	-0,008	-0,036	-0,035	-0,038	0,043
Työpaikalla henkilöstö- vähennyksiä	0,025	0,035	0,072	0,064	-0,097**	-0,099
Ikääntyneiden työssä pysymistä edistetään	-0,141**	-0,057	0,071	0,016	0,070	0,041
N	409	327				
Pseudo R2	0,112	0,132				

/ tilastollisesti merkitsevä 5/1 prosentin merkitsevyytasolla. Hk eläkeikä = henkilökohtainen eläkeikä.

Molempia sukupuolia yhdessä tarkasteltuna julkisen sektorin palkansaajat ajattelivat jäävänsä eläkkeelle muita useammin 63-vuotiaana. Lähemmin katsottuna vain miehet, joilla on henkilökohtainen eläkeikä aikoivat tehdä näin. Kokonaisuutena ne julkisella sektorilla työskentelevät, joilla oli henkilökohtainen eläkeikä, aikoivat jatkaa työssä yli 63-vuotiaaksi harvemmin kuin yksityisellä sektorilla. Tämä johtuu lähinnä naisista, joilla on henkilökohtainen eläkeikä. Miesten keskuudessa ne, joilla ei ollut henkilökohtaista eläkeikää, harvemmin aikoivat pysyä työelämässä yli 63-vuotiaaksi.

Hyvä työkyky vähensi aikeita jäädä eläkkeelle ennen 63-vuoden ikää ja lisäksi aikeita jatkaa työssä vähintään 63-vuotiaaksi. Sukupuolten välillä on mielenkiintoinen ero. Miesten osalta työkyky lisäsi eläköitymisaikeiden todennäköisyyttä 63-vuotiaana. Sen sijaan naiset, joilla oli hyvä työkyky, aikoivat jatkaa työssä yli 63-vuotiaaksi. Miehillä edellisen viiden vuoden aikana koettu työttömyys vaikutti negatiivisesti aikeisiin jatkaa yli 63-vuotiaaksi. Naisiin tämä ei vaikuttanut. Ansiotyön tärkeys elämässä vähensi kokonaisuutena eläkeaikeita alle 63-vuotiaana, mutta ei noussut tilastollisesti merkitseväksi sukupuolittain tarkasteltuna¹³.

Kokonaisuutena suurempituloiset aikoivat eläköityä useammin alle 63-vuotiaana ja jatkaa työssä harvemmin yli 63-vuotiaaksi. Velat lisäsivät yli 63-vuotiaaksi jatkamisaikeita. Tämä heijastaa lähinnä naisten eläkeaikeita: naiset, joilla oli suuret tulot, aikoivat jatkaa harvemmin yli 63-vuotiaaksi, mutta naiset, joilla oli enemmän velkaa, olivat kiinnostuneita jatkamaan yli 63-vuotiaaksi. Miesten tulot tai velat eivät selitä eläkeaikeita¹⁴. Parisuhde ei noussut kokonaisuutena merkitseväksi eläkeaikeita selittäväksi tekijäksi. Sen sijaan parisuhteessa elävät miehet aikoivat harvemmin eläköityä alle 63-vuotiaana ja useammin pysyä työssä yli 63-vuotiaaksi. Naisten eläkeaikeisiin parisuhde ei vaikuttanut. Kokonaisuutena tarkasteltuna työpaikalla tehdyt henkilöstövähennykset vähensivät aikeita jatkaa yli 63-vuotiaaksi. Tämä johtuu naisista. Ikääntyneiden työssä pysymisen edistäminen vähensi aikeita jäädä eläkkeelle alle 63-vuotiaana. Nimenomaan naisten aikeet jäädä eläkkeelle ennen 63-vuoden ikää pienenivät. Miehiin tämä ei näytä vaikuttavan.

13 Mikäli työpaikan ominaisuudet (henkilöstövähennykset ja ikääntyneiden työssä jatkamisen tukeminen) jätetään pois mallista, ansiotyön tärkeys elämässä vähentää tilastollisesti merkitsevästi naisten aikeita eläköityä alle 63-vuotiaana.

14 Miesten tulot ovat yhteydessä työpaikan ominaisuuksiin, eli henkilöstövähennyksiin ja ikääntyneiden työssä pysymisen tukemiseen, sillä mikäli nämä muuttajat jätetään pois mallista, suurempituloiset miehet aikoivat jäädä muita todennäköisemmin eläkkeelle alle 63-vuotiaana.

Seuraavaksi katsotaan toteutunutta eläkeikää. Tulokset naisille ja miehille erikseen on esitetty taulukossa 4.3, ja liitetaulukossa 2.2 molempia sukupuolia tarkastellaan yhdessä. Aiottu eläkeikä selittää tosiasiallista eläkkeelle jäämisikää hyvin. Ne, jotka aikoivat jäädä eläkkeelle 55–62-vuotiaana, myös tekivät niin. Vastaavasti 63-vuotiaana eläkkeelle aikoneet jäivät eläkkeelle 63-vuotiaana selvästi todennäköisemmin kuin nuorempana tai vanhempana. Tämä pätee naisiin mutta ei miehiin. Miehillä 63-vuotiaaksi jatkamisen ja eläkeaikeen välinen yhteys ei ole tilastollisesti merkitsevä. Yli 63-vuotiaaksi jatkamisaikheet puolestaan ennakoivat tosiasiallista eläkkeelle siirtymistä yli 63-vuotiaana, ja yhteys on selvä erityisesti naisilla. Miesten osalta vaikutus ei ole tilastollisesti merkitsevä, eli on selvästi heikompi kuin naisilla.

Taulukko 4.3.

Vanhuus- tai työkyvyttömyyseläkkeellejäämisikään vaikuttavat tekijät, multinomial logit -mallin marginaalivaikutukset, naiset ja miehet erikseen.

	Vanhuus- tai työkyvyttömyyseläkkeellejäämisikä					
	Marginaalivaikutus					
	55–62 vuotta		63 vuotta		Yli 63 vuotta	
	Naiset	Miehet	Naiset	Miehet	Naiset	Miehet
Aiottu eläkeikä (ref. 63 vuotta)						
55–62 vuotta	0,337***	0,208***	-0,222***	0,032	-0,115	-0,240***
Yli 63 vuotta	0,011	-0,094	-0,275***	-0,054	0,264***	0,148
Ikä	-0,024	-0,020	-0,010	0,008	0,034**	0,012
Koulutus (ref. perusaste)						
Keskiaste	0,008	-0,060	-0,086	0,084	0,078	-0,024
Alempi korkea-aste	0,038	-0,176	-0,102	0,025	0,064	0,150
Ylempi korkea-aste	-0,186	-0,200	0,033	-0,170	0,153	0,370***
Asema (ref. ylempi th)						
Alempi toimihenkilö	-0,210**	-0,148	0,214***	0,096	-0,005	0,052
Työntekijä	-0,222	-0,292***	0,192**	0,130	0,030	0,162
Sektori (ref. yksityinen)						
Julkinen, ei hk eläkeikä	0,411***	-0,107	-0,341***	0,020	-0,070	0,086
Julkinen, on hk eläkeikä	0,082	-0,023	-0,291***	-0,089	0,210***	0,113
Hyvä työkyky	-0,023	-0,175**	0,018	0,092	0,005	0,083
Ollut työttömänä tutk. jälkeen	0,602***	0,441***	-0,331***	-0,251***	-0,271***	-0,190***
Ollut sairauslomalla tutk. jälkeen	0,148**	0,200**	-0,090	-0,155	-0,059	-0,045
Osaeläkkeellä	-0,190**	-0,039	0,271**	0,095	-0,082	-0,055
Ansiotyö erittäin tärkeää	-0,090	0,067	0,077	0,015	0,013	-0,083
Log(tulot)	-0,102	0,081	0,217**	-0,037	-0,115	-0,044
Omistusasuja	0,007	0,158**	0,003	-0,123	-0,010	-0,035
Log(velat)	0,007	0,001	-0,007	-0,017**	0,000	0,017**
Parisuhteessa	-0,070	-0,192**	-0,036	0,157**	0,106	0,035
Puoliso eläkkeellä/jäänyt eläkkeelle tutkimuksen jälkeen	0,090	0,013	0,048	0,021	-0,137	-0,035
Työpaikalla henkilöstövähennyksiä	-0,044	-0,026	0,119	-0,081	-0,075	0,107
Ikääntyneiden työssä pysymistä edistetään	-0,026	0,020	0,070	0,066	-0,045	-0,086
N	410	328				
Pseudo R2	0,239	0,220				

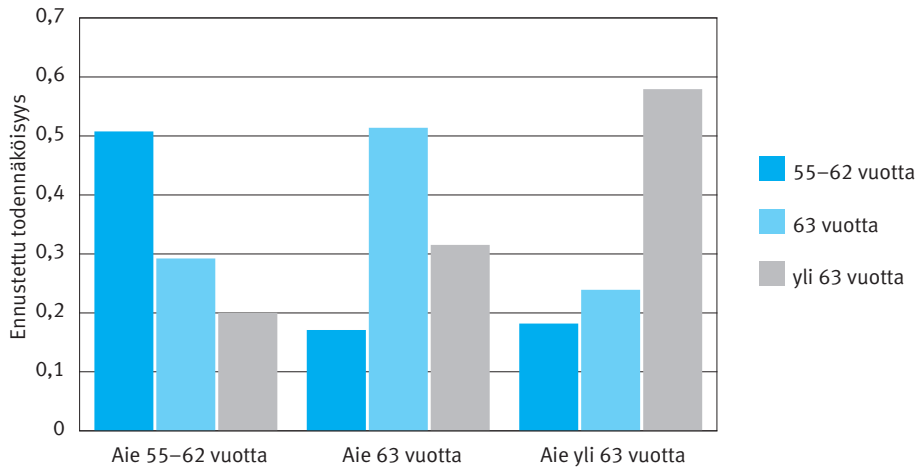
/ tilastollisesti merkitsevä 5/1 prosentin merkitsevyytasolla. Hk eläkeikä = henkilökohtainen eläkeikä.

Ennen kuin edetään muihin tuloksiin, havainnollistetaan vielä aiotun eläkeiän vaikutusta eläkkeellejäämisikään. Naisten todennäköisyyttä siirtyä eläkkeelle eri iässä aiotun eläkeiän mukaan on kuvattu kuviossa 4.3. Kuvioista havaitaan, että esimerkiksi niistä naisista, jotka aikovat siirtyä eläkkeelle ennen 63 vuoden ikää, noin 50 prosenttia myös teki niin. 63-vuotiaana siirtyä aikoneiden naisten ennustettu eläkkeellesiirtymätodennäköisyys 55–62-vuotiaana on vain alle 20 prosenttia, toisin sanoen erotus niihin, jotka aikovat siirtyä 55–62-vuotiaana on 33,7 prosenttiyksikköä (marginaalivaikutus). Naisilla aiottua siirtymisikää vastaava eläkkeelle siirtymisiän pylväs erottuu selvästi korkeimpana kaikissa aiotuissa siirtymisi’issä. Miehillä yhteys ei ole lainkaan yhtä selvä (kuvio 4.4). Erityisesti 63-vuotiaana eläkkeelle siirtymisen todennäköisyys ei juurikaan vaihtelee aiotun siirtymäiän mukaan. Lisäksi erot vertailuryhmän (63-vuotiaana eläkkeelle aikoneet) ja kutakin siirtymäikää vastaavan aieryhmän välillä ovat selvästi pienempiä kuin naisilla.

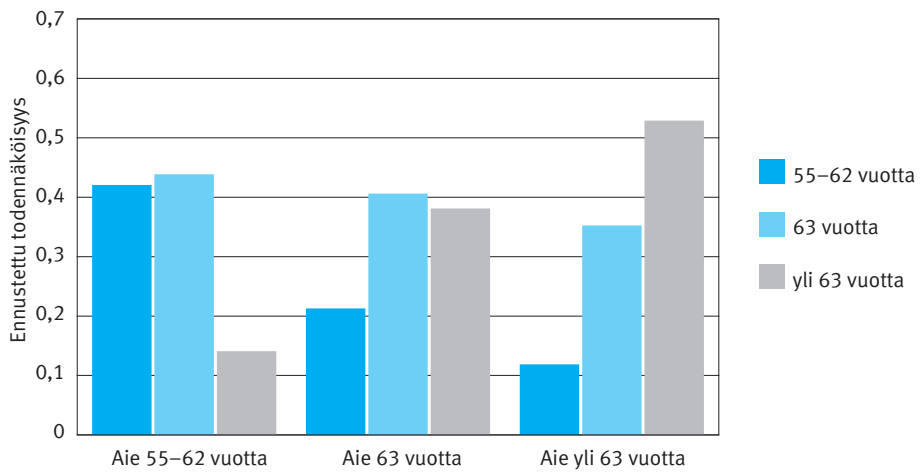
Aiotun eläkeiän ohella korkeampi ikä pienensi eläkkeelle jäämisen todennäköisyyttä alle 63-vuotiaana ja lisäsi todennäköisyyttä jatkaa yli 63-vuotiaaksi. Sukupuolittain katsottuna vaikutus oli kuitenkin tilastollisesti merkitsevä vain naisilla yli 63-vuotiaaksi jatkamisen osalta. Koulutus vaikuttaa eläkkeellesiirtymisikään; ylempään korkeaan-asteeseen koulutus lisäsi työssä jatkamista yli 63-vuotiaaksi. Erityisesti korkeasti koulutetut miehet jäivät muita useammin eläkkeelle yli 63-vuotiaana. Naisilla koulutus ei vaikuttanut. Sosioekonomisella asemalla on merkitystä. Yleisesti ottaen ylempät toimihenkilöt jäivät eläkkeelle muita useammin alle 63-vuotiaana ja alemmat toimihenkilöt 63-vuotiaana. Sukupuolittain tämä vaihtelee. Alemmat toimihenkilönaiset jäivät muita harvemmin eläkkeelle ennen 63 vuoden ikää. Miehillä työntekijäasemassa työskentely vaikutti samalla tavalla. Vastaavasti alemmat toimihenkilö- ja työntekijänaiset siirtyivät ylempää toimihenkilöitä todennäköisemmin eläkkeelle 63-vuotiaana. Miesten keskuudessa ja yli 63-vuotiaaksi työelämässä jatkamiseen sosioekonomisella asemalla ei ollut merkitystä.

Kuvio 4.3.

Eläkkeelle siirtymisen todennäköisyys eri i'issä aiotun eläkeiän mukaan, naiset.

**Kuvio 4.4.**

Eläkkeelle siirtymisen todennäköisyys eri i'issä aiotun eläkeiän mukaan, miehet.



Työskentelysektori vaikuttaa eläkkeellesiirtymisikään. Vaikutus syntyy yksinomaan naisista, miesten eläkkeelle siirtymiseen sektori ei vaikuta. Julkisella sektorilla työskentelevät naiset siirtyivät eläkkeelle yksityistä sektoria harvemmin 63-vuoden iässä. Ne julkisen sektorin palkansaajanaiset, joilla oli henkilökohtainen eläkeikä, siirtyivät todennäköisemmin eläkkeelle yli 63-vuotiaana verrattuna sekä yksityiseen sektoriin että niihin julkisella sektorilla työskenteleviin, joilla ei ollut henkilökohtaista eläkeikää. Liki puolella naisista oli henkilökohtainen eläkeikä ja näistä useammalla kuin joka toisella se oli yli 63 vuotta (ks. liite 1). Toisaalta ne julkisella sektorilla työskentelevät naiset, joilla ei ollut henkilökohtaista eläkeikää, jäivät ennaikaisesti eläkkeelle 2–3 kertaa muita useammin. Tosin vain joka kymmenes naisista kuuluu tähän ryhmään.¹⁵ Hyvä työkyky ei kokonaisuutena vaikuttanut eläkkeelle siirtymisen ajoittumiseen. Kuitenkin se vähensi miesten – mutta ei naisten – eläkkeelle siirtymistä alle 63-vuotiaana.¹⁶

Työttömyyskokemus aikaistaa eläkkeelle siirtymistä sukupuolesta riippumatta; työttömänä olleet siirtyivät eläkkeelle useammin alle 63-vuotiaana ja harvemmin 63-vuotiaana tai vanhempana. Myös sairastelu lisäsi eläkkeelle siirtymistä alle 63-vuotiaana.¹⁷ Miehillä sairastelu kaksinkertaisti ja työttömyys kolminkertaisti ennaikaisen eläköitymisen riskin. Joka neljäs miehistä oli kokenut työttömyyttä ja joka kuudes sairastellut (ks. liite 1). Naisilla ennaikaisen eläköitymisen riski jopa nelinkertaistui työttömyyskokemuksen myötä, mutta naisilla työttömyys oli miehiä vähäisempää; vain yksi kuudesta naisesta oli ollut työttömänä. Sairastelun vaikutus on naisilla miehiä heikompi, mutta joka neljäs nainen oli ollut sairaana työolotutkimuksen jälkeen.

Osaeläkkeellä olo lisäsi todennäköisyyttä jatkaa työelämässä 63-vuoden ikään saakka. Vaikutus syntyy naisista, miesten keskuudessa tällä ei ollut merkitystä. Kokonaisuutena tuloilla, omistusasumisella tai veloilla ei ollut vaikutusta eläkkeellesiirtymisikään, mutta naiset, joilla oli korkeat tulot, siirtyivät muita useammin eläkkeelle 63-vuotiaana. Miesten tuloilla ei ollut vaikutusta. Sen sijaan miehet, jotka omistivat asuntonsa, siirtyivät useammin eläkkeelle ennen 63 vuoden ikää. Omistusasumisen voidaan katsoa heijastavan varallisuutta, eli näin aja-

15 Mikäli tarkastelu rajataan vain vanhuuseläkkeelle siirtyneisiin, ne julkisen sektorin työntekijät, joilla oli henkilökohtainen eläkeikä, siirtyivät todennäköisemmin eläkkeelle alle 63-vuotiaana tai yli 63-vuotiaana verrattuna sekä yksityiseen sektoriin että niihin julkisella sektorilla työskenteleviin, joilla ei ole henkilökohtaista eläkeikää. Ne, joilla oli henkilökohtainen eläkeikä, siirtyivät eläkkeelle näitä ryhmiä harvemmin tasan 63-vuotiaana.

16 Vanhuuseläkkeelle siirtyneiden joukossa työkyvyllä ei ollut tilastollisesti merkitsevää vaikutusta eläkkeellesiirtymisikään.

17 Vanhuuseläkkeelle siirtyneillä sairaslomat myöhensivät eläkkeelle siirtymistä; eläkkeelle jäätiin harvemmin alle 63-vuotiaana ja useammin yli 63-vuotiaana.

tellen varakkaammat miehet jäävät eläkkeelle muita aikaisemmin. Velat puolestaan vaikuttivat siten, että ne miehet, joilla oli enemmän velkaa, harvemmin eläköityivät 63-vuotiaana ja jatkoivat useammin työssä yli 63-vuotiaaksi. Naisilla omistusasuminen tai velkaantuneisuus ei vaikuttanut eläkkeelle siirtymiseen.

Parisuhteessa olo vähensi eläkkeelle siirtymistä ennen 63 vuoden ikää ja lisäsi sitä yli 63-vuotiaana. Tämä heijastaa miesten käyttäytymistä; parisuhteessa olevat miehet siirtyivät muita harvemmin eläkkeelle alle 63-vuotiaana ja lykäsivät eläkkeelle siirtymistään 63 vuoden ikään saakka. Tämä voi osaltaan johtua pariskuntien ikäerosta; tyypillisesti miehet ovat puolisoitaan vanhempia, joten voi olla, että pitkään jatkavat miehet haluavat eläköityä samaan aikaan puolison kanssa. Naisten käyttäytymiseen parisuhde ei vaikuttanut.

Hieman yllättäen ansiotyön tärkeys elämässä ei vaikuttanut eläkkeellesiirtymisikään. Työpaikan ominaisuuksillakaan, kuten ikääntyneiden työssä pysymistä edistävällä henkilöstöpolitiikalla tai henkilöstön irtisanomisilla, ei ollut vaikutusta. Toisaalta viimeksi mainitut vaikuttivat eläkeaikeisiin, joten niiden vaikutus eläkkeellejäämisikään ainakin osin välittyyne eläkeaikeiden kautta. Kokeilimme malleissa selittäjinä myös esimiehen valmentavaa johtamistyyliä, vaikutusmahdollisuuksia työhön, kehitysmahdollisuuksia ja välineellistä henkilöstöpolitiikkaa, mutta ne eivät nousseet merkitseviksi tekijöiksi.

4.3 Toteutuneen ja aiotun eläkeiän erotus

Katsotaan vielä toteutuneen ja aiotun eläkeiän erotusta eli ennustevirhettä, jolloin havaitaan, missä ryhmissä toteutunut eläkeikä selvimmin poikkeaa aiotusta eläkeiästä ja mihin suuntaan (taulukko 4.4 naiset ja miehet erikseen ja liitetaulukko 2.3 kaikki yhdessä). Positiivinen ja tilastollisesti merkitsevä ennustevirhe tarkoittaa, että eläkkeelle jäädään aiottua myöhemmin. Negatiivinen kerroin puolestaan ilmaisee, että eläkkeelle jäädään aiottua aikaisemmin. Pieni erotus eli kerroin, joka ei ole tilastollisesti merkitsevä, tarkoittaa, että toteutunut eläkeikä ei paljoa eroa aiotusta eläkeiästä. Naisia ja miehiä tarkastellaan taas erikseen. Edellisistä tarkasteluista poiketen tässä tarkastellaan 1-vuotisikäryhmiä. Lisäksi tarkasteltava joukko on erilainen, sillä tässä mukana ovat vain ne, jotka ovat tosiasiallisesti siirtyneet eläkkeelle. Seuraavaksi esitettävät ja aikaisemmat tulokset eivät ole siis täysin vertailukelpoisia ja voivat poiketa toisistaan joissain suhteissa.

Taulukko 4.4.*Toteutuneen ja aiotun eläkeiän erotus 1-vuotisikäryhmittäin.*

	Toteutuneen ja aiotun eläkeiän erotus	
	Kerroin	
	Naiset	Miehet
Aiottu eläkeikä (ref. 63 vuotta)		
55–62 vuotta	1,842***	2,349***
Yli 63 vuotta	-1,674***	-1,342***
Ikä	0,223***	0,085
Koulutus (ref. perusaste)		
Keskiaste	0,249	-0,048
Alempi korkea-aste	-0,143	-0,153
Ylempi korkea-aste	0,423	-0,168
Asema (ref. ylempi th)		
Alempi toimihenkilö	0,444	0,236
Työntekijä	0,707	0,560
Sektorit (ref. yksityinen)		
Julkinen, ei henkilökohtaista eläkeikää	-0,880**	0,229
Julkinen, on henkilökohtainen eläkeikä	0,071	0,258
Hyvä työkyky	0,105	0,028
Ollut työttömänä tutkimuksen jälkeen	-0,779***	-0,564**
Ollut sairauslomalla tutkimuksen jälkeen	-0,668***	-0,672**
Osaeläkkeellä	-0,046	-0,573
Ansiotyö erittäin tärkeää	-0,012	-0,104
Log(tulot)	0,397	0,081
Omistusasuja	0,128	-0,015
Log(velat)	0,004	0,015
Parisuhteessa	0,719**	0,298
Puoliso eläkkeellä/jäänyt eläkkeelle tutkimuksen jälkeen	-0,632**	-0,136
Työpaikalla henkilöstövähennyksiä	0,330	0,148
Ikääntyneiden työssä pysymistä edistetään	0,060	0,149
N	374	291
R2	0,386	0,441

/ tilastollisesti merkitsevä 5/1 prosentin merkitsevyytasolla. Tuloksissa on mukana vain ne havainnot, jossa eläkkeelle on tosiasiallisesti siirrytty.

Tulokset osoittavat, että ne, jotka aikoivat jäädä eläkkeelle 55–62-vuotiaana, useammin jäivät eläkkeelle aiottua myöhemmin. Vastaavasti ne, jotka aikoivat jäädä eläkkeelle yli 63-vuotiaana, jäivät tosiasiasa eläkkeelle aiottua aikaisemmin. Tämä pätee sekä naisiin että miehiin. Vaikka eläkeaike tiedetyssä ikäryhmässä ennusti toteutunutta eläkkeelle jäämisikää vastaavassa ryhmässä hyvin, näiden aieryhmien sisällä näyttää olevan vaihtelua aiottuun ja toteutuneeseen eläkeiän suhteen. Aiottu ikä ja toteutunut ikä eivät siis vastaa täysin toisiaan 1-vuotisikäryhmittäin tarkasteltuna. Kokonaisuutena ennustevirhe oli sen suuntainen, että keskimäärin ihmiset jäivät eläkkeelle hieman myöhemmin kuin olivat aikoneet.

Iäkkäämmät naiset eläköityivät myöhemmin kuin olivat aikoneet. Miehillä ikä ei ollut tilastollisesti merkitsevä. Kokonaisuutena työntekijäasemassa olevat jäivät eläkkeelle aiottua myöhemmin, mutta sukupuolittain tämä ei noussut esiin. Yhteistä sekä naisille että miehille on se, että työolotutkimuksen jälkeinen työttömyyskokemus ja sairastelu aikaistavat eläkkeelle siirtymistä. Tämä on varsin luontevaa, sillä työttömyys ja sairastuminen voidaan tässä tapauksessa nähdä eläkeaikeeseen kysymisen jälkeen tapahtuneena ennakoimattomana shokkina. Kokonaisuutena työskentelysektorilla ei ollut vaikutusta, mutta ne julkisen sektorin naiset, joilla ei ollut henkilökohtaista eläkeikää, jäivät eläkkeelle aiottua aikaisemmin. Miehiin työskentelysektori ei vaikuttanut. Eläkkeellä oleva puoliso/puolison eläkkeelle jäänti aikaisti eläkkeelle jäämistä ja parisuhteessa olevat jatkoivat muita useammin aiottua pidempään työelämässä. Nämä perhetekijät vaikuttivat nimenomaan naisiin, miesten käyttäytymisessä niillä ei ollut merkitystä.¹⁸

18 Tämä johtuu niistä naisista, jotka olivat tosiasiallisesti jääneet eläkkeelle; heidän joukossaan parisuhteessa olo lisäsi ja puolison eläkkeellä olo/eläkkeelle jäänti vähensi yli 63-vuotiaaksi jatkamisen todennäköisyyttä.

5 Lopuksi

Tässä tutkimuksessa tarkasteltiin aiottua eläkeikää ja toteutunutta eläkeikää. Pääasiallisena tavoitteena oli selvittää, vaikuttaako aiottu eläkeikä toteutuneeseen eläkeikään. Lisäksi tarkoituksena oli tarkastella aiotun ja toteutuneen eläkeiän taustalla vaikuttavia tekijöitä. Tieto aiotusta eläkeiästä perustui vuoden 2003 työolotutkimuksen kysymykseen siitä, missä iässä aikoo jäädä kokoaikaiselle eläkkeelle. Havaittu eläkkeellesiirtymisikä puolestaan perustui Eläketurvakeskuksen rekistereistä saatuun tietoon eläkkeellesiirtymisiästä. Eläkkeelle jäämisen rekisteriseuranta ulottui vuodesta 2005 vuoteen 2013. Vuosi 2005 valittiin seurannan alkueheteksi, koska vuoden 2005 eläkeuudistus oli tällöin jo voimassa. Eläkkeelle siirtymiseksi määriteltiin varhennetulle ja varsinaiselle vanhuuseläkkeelle jääminen sekä täydelle työkyvyttömyyseläkkeelle jääminen. Kaikkiaan havaintoja muodostui aineistoon 738. Nämä ihmiset siis olivat tarkastelujaksolla jääneet joko varhennetulle tai varsinaiselle vanhuuseläkkeelle tai työkyvyttömyyseläkkeelle tai olivat jo täyttäneet 63 vuotta jäämättä vielä eläkkeelle.

Erityisesti työkyvyttömyyseläkkeelle siirtymisen huomioiminen on syytä pitää mielessä tuloksia tulkittaessa, sillä joiltain osin pelkästään vanhuuseläkkeen tarkastelu tuottaisi erilaiset tulokset. On myös hyvä muistaa, että kun eläkeaikeita kysyttiin vuonna 2003, voimassa oli vielä vanha eläkejärjestelmä, jossa yleinen vanhuuseläkeikä oli 65 vuotta ja varhennetulle vanhuuseläkkeelle pääsi jo 60-vuotiaana. Tällöin kuitenkin oli jo tiedossa vuoden 2005 uudistus ja sen mukanaan tuomat muutokset eläkesääntöihin, eli periaatteessa ihmiset pystyivät ennakoimaan tulevan eläkeikänsä uudistuksen mukaisesti.

Koska tutkimuksessa käytettiin vuoden 2003 työolotutkimusta, tarkasteluhetkellä 2000-luvun alun taantuma oli vielä ajankohtainen. Tällä voi olla vaikutusta eläkeikäarviioon, sillä työmarkkina-asemansa epävakaa kokevien määrä oli varsin suuri vuonna 2003; joka neljäs työolotutkimuksen vastaajasta tunsi epävarmuutta (Sutela & Lehto 2014). Lisäksi tarkastelujaksolle osuu sekä nopean että hitaan talouskasvun jaksoja, kuten vuoden 2008 finanssikriisiin päättynyt nopeamman kasvun aika ja sen jälkeen alkanut hitaan talouskasvun aika. Talouden suhdanteilla voi olla vaikutusta toteutuneeseen eläkkeelle siirtymiseen.

Taulukko 5.1.*Aiottuun ja toteutuneeseen eläkeikään vaikuttavat tekijät sukupuolittain.*

Naiset		Miehet	
Aie	Toteutunut	Aie	Toteutunut
55–62 vuotta			
Ikä (-) Hyvä työkyky (-) Ikääntyneiden työssä pysymistä edistetään (-)	Aiottu eläkeikä 55–62 vuotta (+) Alempi toimihenkilö (-) Julkinen sektori, ei hk eläkeikää (+) Ollut työttömänä (+) Ollut sairaslomalla (+) Osaeläkkeellä (-)	Ikä (-) Työntekijä (+) Hyvä työkyky (-) Parisuhteessa (-)	Aiottu eläkeikä 55–62 vuotta (+) Työntekijä (-) Hyvä työkyky (-) Ollut työttömänä (+) Ollut sairaslomalla (+) Parisuhteessa (-) Omistusasuja (+)
63 vuotta			
Ikä (+)	Aiottu eläkeikä 55–62 vuotta (-) Aiottu eläkeikä yli 63 vuotta (-) Alempi toimihenkilö (+) Työntekijä (+) Julkinen sektori, ei hk eläkeikää (-) Julkinen sektori, on hk eläkeikä (-) Ollut työttömänä (-) Osaeläkkeellä (+) Tulot (+)	Ikä (+) Julkinen sektori, on hk eläkeikä (+) Hyvä työkyky (+)	Ollut työttömänä (-) Parisuhteessa (+) Velat (-)
Yli 63 vuotta			
Ikä (+) Julkinen sektori, on hk eläkeikä (-) Hyvä työkyky (+) Tulot (-) Velat (+) Työpaikalla henkilös- tövähennyksiä (-)	Aiottu eläkeikä yli 63 vuotta (+) Ikä (+) Julkinen sektori, on hk eläkeikä (+) Ollut työttömänä (-)	Ikä (+) Alempi korkea-aste (-) Työntekijä (-) Julkinen sektori, ei hk eläkeikää (-) Ollut työttömänä (-) Parisuhteessa (+)	Aiottu eläkeikä 55–62 vuotta (-) Ylempi korkea-aste (+) Ollut työttömänä (-) Velat (+)

(+) = tekijä lisää tapahtuman todennäköisyyttä; (-) = tekijä vähentää tapahtuman todennäköisyyttä.
Hk eläkeikä = henkilökohtainen eläkeikä.

Kooste eri tekijöiden vaikutuksesta naisten ja miesten eläkeaikeisiin ja toteutuneeseen eläkkeelle siirtymiseen iän mukaan on esitetty taulukossa 5.1. Eläkeaikeiden ja eläkkeelle siirtymisen taustalla näyttää vaikuttavan suurelta osin eri tekijät ja vaikutus vaihtelee sukupuolittain. Yleisesti ottaen käytetyt yksilöön ja perheeseen liittyvät tekijät selittivät tosiasiallista eläkkeellejäämisikää paremmin kuin aiottua eläkeikää. Työpaikan ominaisuudet, kuten ikääntyvien työssä pysymisen edistäminen ja toteutetut irtisanomiset, vaikuttavat erityisesti nais-

ten eläkeajatuksiin. Henkilöstövähennysten aiheuttama epävarmuus näyttää vähentävän pidempään jatkamishaluja. On jossain määrin epäselvää, miksi juuri naiset reagoivat tähän miehiä voimakkaammin. Osin ilmiötä voi selittää ammattirakenteiden erilaisuus.

Työskentelysektori ja erityisesti henkilökohtainen eläkeikä ohjaa merkittävästi naisten käyttäytymistä. Henkilökohtainen eläkeikä saa jatkamaan työssä pidempään. Kyseessä ei ole merkityksetön ilmiö, sillä noin puolella kaikista naisista oli henkilökohtainen eläkeikä. Miehillä vastaava osuus oli selvästi pienempi ja miesten eläkkeelle siirtymiseen sektori ei vaikuttanutkaan. Tulokset osoittivat myös, että naiset ennakoivat eläkeikänsä miehiä tarkemmin. Osasyyn tähän voi piillä nimenomaan henkilökohtaisen eläkeiän suuressa roolissa naisten ryhmässä.

Henkilökohtaiset eläkeiät ovat eräs keskeisimmistä tekijöistä, jotka ovat muuttuneet selvästi vuoden 2003 jälkeen. Ne ovat määrällisesti vähentyneet samalla kun niiden julkisella sektorilla työskentelevien, joilla ei ole henkilökohtaista eläkeikää, määrä ja suhteellinen osuus on kasvanut. Vuonna 2003 ilman henkilökohtaista eläkeikää olevien osuus 50–62-vuotiaista julkisen sektorin palkansaajista oli työolotutkimuksen mukaan 19 prosenttia ja vuonna 2013 se oli jo kymmenen prosenttiyksikköä suurempi. Henkilökohtaiset eläkeiät ovat samalla nousseet ja painopiste on siirtynyt aikaisempaa enemmän yli 63 vuoden henkilökohtaisiin eläkeisiin. Vuonna 2003 kuusi kymmenestä henkilökohtaisesta eläkeiästä oli vähintään 64 vuotta ja joka viidennen henkilökohtainen eläkeikä oli 63 vuotta. Vuonna 2013 vastaavat osuudet olivat 85 ja viisi prosenttia. Näillä muutoksilla voi olla merkitystä eläkkeellesiirtymiskäyttäytymiseen. Sektorin vaikutusta olisikin mielenkiintoista tarkastella jatkossa tuorempien työolotutkimusten perusteella. Haasteita tähän asettaa mahdollisen seuranta-ajan pituus.

Parempi taloudellinen tilanne mahdollistaa aikaisemman eläkkeelle siirtymisen. Hyvässä taloudellisessa asemassa olevien käyttäytymiseen voi olla hankala vaikuttaa politiikkatoimilla. Sen sijaan työttömyyteen voitaneen ainakin jossain määrin vaikuttaa. Se on voimakkaimmin ennenaikaiseen eläkkeelle jääntiin yhteydessä oleva tekijä molemmilla sukupuolilla. Erityisesti pitkittyessään työttömyys helposti syrjäyttää ikääntyvät työmarkkinoilta. Pitkäaikaistyöttömistä yli 40 prosenttia on ikääntyviä (TEM 2017). Työttömyys myös pienentää eläkettä, mikä voi altistaa köyhyydelle eläkeiässä.

Valtaosa työttömyyttä kokeneista oli jäänyt eläkkeelle 60–62-vuotiaana. He ovat tulleet eläkkeelle työttömyysputken kautta. Tämä tutkimus sisältää vuosien 1941–1950 syntymäkohortit, joten työttömyyseläke oli monelle vielä mah-

dollinen.¹⁹ Vaikka työttömyyseläke on sittemmin poistunut ja työttömyysputken ikärajoja on korotettu, tulosten valossa eläkkeellesiirtymisiän nostoon tähdittäessä olisi ensiarvoisen tärkeää löytää keinoja ehkäistä ikääntyvien työttömyyttä ja tällä tavoin pidentää heidän työuriaan. Talouden alkaneen nousun myötä ikääntyvien pitkäaikaistyöttömien määrä on lähtenyt laskuun kuluvana vuonna, mutta ikääntyvät muodostavat yhä keskeisen pitkäaikaistyöttömyyden ongelmaryhmän.

Yleisellä tasolla eläkeaikeiden ja niissä tapahtuvien muutosten keskeinen informaatioarvo liittyy vahvasti eläkepoliittisten muutosten mahdollisten vaikutusten ennakointiin. Eläkeaikeita kysymällä voidaan pystyä hahmottamaan tehdyn politiikkatoimenpiteen tulevaisuudessa realisoituvia käyttäytymisvaihtokutuksia. Samalla tutkimustieto erosta eläkeaikeissa ja toteutuneessa eläkkeelle siirtymisessä auttaa tunnistamaan ryhmiä, joissa riski aikeista poikkeavaan käytökseen on suurin. Työttömyyden lisäksi tässä tutkimuksessa sairastuminen näyttäytyi eläkkeelle jäämistä aikaistavana tekijänä. Kokonaisuutena kuitenkin toteutuneen eläkkeelle siirtymisen ja eläkeaikeen välinen ennustevirhe oli sen suuntainen, että keskimäärin ihmiset jäivät eläkkeelle hieman myöhemmin kuin olivat aikoneet.

Lopuksi täytyy todeta, että tutkimus avaa useita jatkotutkimuksen suuntaviivoja. Jo edellä mainittu julkisen sektorin henkilökohtaisten eläkeikien vaikutuksen tutkiminen tuoreemmalla aineistolla on yksi niistä. Toisaalta jatkotutkimuksessa voitaisiin keskittyä myöskin pelkästään yksityisen sektorin palkansaajiin, jolloin julkisen sektorin henkilökohtaiset eläkeiät eivät heijastuisi tuloksiin. Lisäksi olisi mielenkiintoista tarkastella työttömyyden ja sairastelun vaikutuksia aiotun eläkeiän ja toteutuneen eläkeiän yhteyteen tarkemmin analysoimalla erikseen niitä, jotka eivät ole kokeneet työttömyyttä tai sairastelleet. Voidaan olettaa, että tässä ryhmässä eläkeaikeet ennustaisivat toteutunutta eläkkeelle siirtymistä tarkemmin kuin joukossa, jossa työttömyyttä ja sairastelua on esiintynyt. Havaintojen lukumäärä ei valitettavasti sallinut tätä tässä tutkimuksessa, joten se jätetään tulevaisuuden tutkimusaiheeksi.

19 Työttömyyseläke lakkasi vuoden 2005 alussa niiltä, jotka olivat syntyneet vuonna 1950 tai sen jälkeen. Käytännössä viimeiset työttömyyseläkkeet myönnettiin 1949 syntyneille vuonna 2011. Työttömyyseläkkeen lakkauttamisen myötä pitkäaikainen työttömyysturva siirtyi eläkejärjestelmästä työttömyysturvajärjestelmään. Ikääntyvän työttömän toimeentulo turvattiin työttömyysturvan lisäpäivillä. Vuonna 1950 syntyneillä työttömyysturvan lisäpäivärahan edellytyksenä oli 59 vuoden ikäraja ennen työttömyysturvan 500 päivän täyttymistä. Lisäpäivillä olevilla oli mahdollisuus siirtyä vanhuuseläkkeelle 62-vuotiaana.

LÄHTEET

- Anderson, K. & Burkhauser, R. & Quinn, J. (1986) Do retirement dreams come true? The effect of anticipated events on retirement plans. *Industrial and Labour Relations Review*, 39 (4): 518–526.
- Bernheim, D. B. (1989) The Timing of Retirement: A Comparison of Expectations and Realizations. Teoksessa Wise, D. (toim.) *The Economics of Aging*. Chicago: University of Chicago Press: 335–355.
- Böckerman, P. & Ilmakunnas, P. (2016) Työolojen ja johtamisen yhteys eläköitysmis-aikaisiin ja toteutuneeseen eläkkeelle jäämiseen. Teoksessa Järnefelt, N. (toim.) *Työolot ja työurat – tutkimuksia työurien vakaudesta ja eläkkeelle siirtymisestä*. Eläketurvakeskuksen tutkimuksia 08/2016, 149–172.
- Büsch, V. & Dittrich, D. & Lieberum, U. (2010): Determinants of work motivation and work ability among older workers and implications for the desire for continued employment. *Comparative Population Studies*, 35 (4), 931–58.
- Calvo, E. & Madero-Cabib, I. & Staudinger, U. M. (2017) Retirement sequences of older Americans: moderately destandardised and highly stratified across gender, class, and race. *The Gerontologist*, <https://doi.org/10.1093/geront/gnx052>.
- Damman, M. & Henkens, K. & Kalminj, M. (2015) Women’s Retirement Intentions and Behavior: The Role of Childbearing and Marital Histories. *European Journal of Population* 31(4), 339-363, October 2015. DOI 10.1007/s10680-014-9335-8.
- Disney, R. & Tanner, S. (1999) What can we learn from Retirement Expectations Data? The Institute of Fiscal Studies. Working Paper Series No. W99/17.
- Dwyer, D. S. & Hu, J. (2000) Retirement Expectations and Realizations: The Role of Health Shocks and Economic Factors. Teoksessa Mitchell, O. S. & Hammond, B. P. & Rappaport, A. M. (toim.) *Forecasting Retirement Needs and Retirement Wealth*. Philadelphia: University of Pennsylvania Press: 274–287.
- EU (2013) The current situation of gender equality in Finland – Country Profile. http://ec.europa.eu/justice/gender-equality/files/epo_campaign/131205_country-profile_finland.pdf.
- Fasang, A. E. (2010) Retirement: institutional pathways and individual trajectories in Britain and Germany. *Sociological Research Online*, 15, <http://www.socresonline.org.uk/15/2//1.html>.

Finch N. (2014). Why are women more likely than men to extend paid work? The impact of work-family life history. *European Journal of Ageing*, 11, 31–39. <http://dx.doi.org/10.1007/s10433-013-0290-8>.

Forma, P. & Tuominen, E. & Väänänen-Tomppo, I. (2004) Työssä jatkamisen haasteet yksityisellä ja julkisella sektorilla. Teoksessa Tuominen, E. (toim.) Eläkeuudistus ja ikääntyvien työssäjatkamisaikheet. Eläketurvakeskuksen raportteja 37. Eläketurvakeskus: Helsinki, 23–82.

Forma, P. & Tuominen, E. & Tuominen, K. & Väänänen-Tomppo, I. (2006) Sukupuoli ja aiottu eläikeikä. Teoksessa Lehto, A.-M. & Sutela, H. & Miettinen, A. (toim.) Kaikilla mausteilla. Artikkeleita työolotutkimuksesta. Tilastokeskuksen tutkimuksia 244. Tilastokeskus: Helsinki, 203–221.

Harkonmäki, K. & Martikainen, P. & Lahelma, E. & Pitkäniemi, J. & Halmeenmäki, T. & Silventoinen, K. & Rahkonen, O. (2009) Intentions to retire, life dissatisfaction and the subsequent risk of disability retirement. *Scandinavian Journal of Public Health*, 37, 252–259.

Henkens, K. & Tazelaar, F. (1997) Explaining Retirement Decisions of Civil Servants in the Netherlands. Intentions, Behavior, and the Discrepancy Between the Two. *Research on Aging*, 19 (2): 139–173.

Henkens, K. & Van Solinge, H. (2002) Spousal influences on the decision to retire. *International Journal of Sociology*, 32, 55–74.

Hospido, L. & Zamarro, G. (2014) Retirement patterns of couples in Europe. IZA Discussion Paper No. 7926. Available at SSRN: <https://ssrn.com/abstract=2396381>.

Ilmakunnas, P. & Ilmakunnas, S. (tulossa) Health and Retirement Age: Comparison of expectations and actual retirement. *Scandinavian Journal of Public Health*.

Järnefelt, N & Nivalainen, S. (2016) Miksi julkisella sektorilla aiotaan myöhemmin vanhuuseläkkeelle kuin yksityisellä? Teoksessa Järnefelt, N. (toim.) Työolot ja työurat – tutkimuksia työurien vakaudesta ja eläkkeelle siirtymisestä. Eläketurvakeskuksen tutkimuksia 08/2016. Eläketurvakeskus: Helsinki, 201–225.

Kahma, N. & Takala, M. (2012) Luottamus eläketurvaan. Eläketurvakeskuksen raportteja 01/2012. Eläketurvakeskus: Helsinki.

Kim, J. E. & Moen, P. (2002). Retirement transitions, gender, and psychological well-being: a life-course, ecological model. *The Journals of Gerontology: Social Sciences*, 57B, 212–222.

König S. (2017) Career histories as determinants of gendered retirement timing in the Danish and Swedish pension systems. *European Journal of Ageing*, 14: 397–406.

Machado, C. S. & Portela, M. 2014 Hours of work and retirement behaviour. *IZA Journal of European Labor Studies*, 3:16. <https://doi.org/10.1186/2193-9012-3-16>.

Nivalainen, S. (2014) Kuka jatkaa työssä 63 ikävuoden jälkeen? Teoksessa *Sosioekonomiset erot – työurat, eläkkeelle siirtyminen ja eläkejärjestelmä*. Eläketurvakeskuksen raportteja 01/2014. Eläketurvakeskus: Helsinki, 83–101.

Radl, J. (2013) Labour Market Exit and Social Stratification in Western Europe: The Effects of Social Class and Gender on the Timing of Retirement. *European Sociological Review* 29(3), 654–668. DOI:10.1093/esr/jcs045.

Riekhoff, A.-J. (2016) Institutional and socio-economic drivers of work-to-retirement trajectories in the Netherlands. *Ageing and Society*, November, <https://doi.org/10.1017/S0144686X16001252>.

Riekhoff, A.-J. & Järnefelt, N. (2017) Gender differences in retirement in a welfare state with high female labour market participation and competing exit pathways. *European Sociological Review* (October).

Solem, P. E. & Syse, A. & Furunes, T. & Mykletum R. J. & De Lange, A. & Schaufeli, W. & Ilmarinen, J. (2014) To leave or not to leave: retirement intentions and retirement behavior. *Ageing & Society*, 36(2): 259-281.

Sutela, H. & Lehto, A.-M. (2014) Työolojen muutokset 1977–2013. Suomen virallinen tilasto. Tilastokeskus.

TEM (2017) Työnvälitystilastot. <http://www2.toimialaonline.fi>. Luettu 10.10.2017.

Topa, G. & Morlano, J. A. & Depolo, M. & Alcover, C.-M. & Morales, J. F. (2009) Antecedents and consequences of retirement planning and decision-making: A meta-analysis and model. *Journal of Vocational Behavior* 75(1), 38–55.

Tuominen, E. & Karisalmi, S. & Takala, M. & Kaliva, K. (2012) How do intentions affect future retirement? A case study of the Finnish flexible old-age pension scheme. *European Journal of Social Security* 14(2), 111–131.

Van Solinge, H. & Henkens, K. (2007). Involuntary retirement: the role of restrictive circumstances, timing, and social embeddedness. *Journal of Gerontology: Social Sciences*, 62B, 295–303.

Van Solinge, H. & Henkens, K. (2009) Living longer, working longer? The impact of subjective life expectancy on retirement intentions and behavior. *European Journal of Public Health*, 20(1), 47–51.

Van Solinge, H. & Henkens, K. (2014) Work-related factors as predictors in the retirement decision-making process of older workers in the Netherlands. *Ageing & Society*, 34, 1551–1574.

Wang, M. & Shultz, K. S. (2010) Employee retirement: a review and recommendations for future investigation. *Journal of Management*, 36 (1), 172–206.

LIITTEET

Liite 1. Eläkkeellejäämisikää selittävässä mallissa käytettyjen muuttujien keskiarvot sukupuolen mukaan

Muuttuja	Muuttujien keskiarvot	
	Naiset	Miehet
Aiottu eläkeikä (ref. 63 vuotta)	0,26	0,22
55–62 vuotta	0,50	0,51
Yli 63 vuotta	0,24	0,27
Ikä	56,21	56,35
Koulutus (ref. perusaste)	0,30	0,33
Keskiaste	0,38	0,30
Alempi korkea-aste	0,26	0,23
Ylempi korkea-aste	0,05	0,13
Asema (ref. ylempi toimihenkilö)	0,18	0,33
Alempi toimihenkilö	0,54	0,19
Työntekijä	0,28	0,48
Sektorit (ref. yksityinen)	0,42	0,65
Julkinen, ei henkilökohtaista eläkeikää	0,10	0,07
Julkinen, on henkilökohtainen eläkeikä	0,48	0,28
Hyvä työkyky	0,78	0,74
Ollut työttömänä tutkimuksen jälkeen	0,17	0,26
Ollut sairauslomalla tutkimuksen jälkeen	0,23	0,16
Osaeläkkeellä	0,09	0,09
Ansiotyö erittäin tärkeää	0,58	0,60
Log(tulot)	10,12	10,43
Omistusasuja	0,85	0,84
Log(velat)	4,95	5,00
Parisuhteessa	0,70	0,76
Puoliso eläkkeellä/jäänyt eläkkeelle tutkimuksen jälkeen	0,60	0,49
Työpaikalla henkilöstövähennyksiä	0,23	0,34
Ikääntyneiden työssä pysymistä edistetään	0,22	0,22
N	410	328

Liite 2. Aiotun ja toteutuneen eläkeiän taustatekijät, kaikki yhdessä

Liitetaulukko 2.1.

Aiottuun eläkeikään vaikuttavat tekijät; multinomial logit -mallin marginaalivaikutukset, kaikki yhdessä.

	Aiottu eläkkeellejäämisikä		
	Marginaalivaikutus		
	55–62 vuotta	63 vuotta	Yli 63 vuotta
Ikä	-0,065***	0,023***	0,042***
Nainen	0,032	0,005	-0,037
Koulutus (ref. perusaste)			
Keskiaste	0,037	-0,032	-0,005
Alempi korkea-aste	0,029	0,010	-0,039
Ylempi korkea-aste	-0,162	0,065	0,096
Asema (ref. ylempi toimihenkilö)			
Alempi toimihenkilö	0,059	0,006	-0,065
Työntekijä	0,106	-0,039	-0,067
Sektorit (ref. yksityinen)			
Julkinen, ei hk eläkeikää	-0,060	0,160**	-0,100
Julkinen, on hk eläkeikä	-0,027	0,122***	-0,095**
Hyvä työkyky	-0,188***	0,104***	0,084**
Ollut työttömänä edeltävän 5 v. aikana	0,074	-0,049	-0,025
Ollut sairauslomalla viimeisen vuoden aikana	0,024	-0,006	-0,018
Osaeläkkeellä	0,111	-0,073	-0,038
Ansiotyö erittäin tärkeää	-0,120***	0,062	0,058
Parisuhteessa	-0,054	0,034	0,020
Puoliso eläkkeellä	0,054	-0,041	-0,013
Log(tulot)	0,183***	-0,062	-0,122**
Omistusasuja	0,072	0,033	-0,104**
Log(velat)	-0,007	-0,002	0,010**
Työpaikalla henkilöstövähennyksiä	0,027	0,079	-0,106***
Ikääntyneiden työssä pysymistä edistetään	-0,103**	0,043	0,059
N=736			
Pseudo R ² =0,093			

/ tilastollisesti merkitsevä 5/1 prosentin merkitsevyytasolla. Hk eläkeikä = henkilökohtainen eläkeikä.

Liitetaulukko 2.2.

*Vanhuus- tai työkyvyttömyyseläkkeellejäämisikään vaikuttavat tekijät, multinomial lo-
git -mallin marginaalivaikutukset, kaikki yhdessä.*

	Vanhuus- tai työkyvyttömyyseläkkeellejäämisikä		
	Marginaalivaikutus		
	55–62 vuotta	63 vuotta	Yli 63 vuotta
Aiottu eläkeikä (ref. 63 vuotta)			
55–62 vuotta	0,265***	-0,120**	-0,145***
Yli 63 vuotta	-0,030	-0,191***	0,221***
Ikä	-0,021**	-0,004	0,025***
Nainen	0,043	-0,046	0,004
Koulutus (ref. perusaste)			
Keskiaste	-0,029	-0,014	0,043
Alempi korkea-aste	-0,080	-0,010	0,090
Ylempi korkea-aste	-0,151	-0,075	0,227**
Asema (ref. ylempi toimihenkilö)			
Alempi toimihenkilö	-0,143**	0,134**	0,010
Työntekijä	-0,203***	0,126	0,077
Sektori (ref. yksityinen)			
Julkinen, ei hk eläkeikä	0,154	-0,159**	0,005
Julkinen, on hk eläkeikä	0,040	-0,219***	0,179***
Hyvä työkyky	-0,091	0,042	0,049
Ollut työttömänä tutkimuksen jälkeen	0,519***	-0,292***	-0,227***
Ollut sairaslomalla tutkimuksen jälkeen	0,161***	-0,113**	-0,048
Osaeläkkeellä	-0,097	0,179**	-0,082
Ansiotyö erittäin tärkeää	-0,012	0,035	-0,023
Parisuhteessa	-0,120**	0,017	0,103**
Puoliso eläkkeellä/jäänyt eläkkeelle tutkimuksen jälkeen	0,056	0,038	-0,095
Log(tulot)	0,032	0,039	-0,071
Omistusasuja	0,093	-0,060	-0,033
Log(velat)	0,003	-0,009	0,005
Työpaikalla henkilöstövähennyksiä	-0,056	0,038	0,018
Ikääntyneiden työssä pysymistä edistetään	-0,019	0,071	-0,052
N=738			
Pseudo R2=0,195			

/ tilastollisesti merkitsevä 5/1 prosentin merkitsevyytasolla. Hk eläkeikä = henkilökohtainen eläkeikä.

Liitetaulukko 2.3.

Toteutuneen ja aiotun eläkeiän erotus 1-vuotisikäryhmittäin, kaikki yhdessä.

	Toteutuneen ja aiotun eläkeiän erotus Kerroin
Aiottu eläkeikä (ref. 63 vuotta)	
55–62 vuotta	2,064***
Yli 63 vuotta	-1,553***
Ikä	0,151***
Nainen	-0,190
Koulutus (ref. perusaste)	
Keskiaste	0,101
Alempi korkea-aste	-0,142
Ylempi korkea-aste	0,096
Asema (ref. ylempi toimihenkilö)	
Alempi toimihenkilö	0,252
Työntekijä	0,575**
Sektorit (ref. yksityinen)	
Julkinen, ei henkilökohtaista eläkeikää	-0,356
Julkinen, on henkilökohtainen eläkeikä	0,125
Hyvä työkyky	0,098
Ollut työttömänä tutkimuksen jälkeen	-0,670***
Ollut sairauslomalla tutkimuksen jälkeen	-0,703***
Osaeläkkeellä	-0,317
Ansiotyö erittäin tärkeää	-0,056
Log(tulot)	0,146
Omistusasuja	0,106
Log(velat)	0,007
Parisuhteessa	0,436**
Puoliso eläkkeellä/jäänyt eläkkeelle tutkimuksen jälkeen	-0,354**
Työpaikalla henkilöstövähennyksiä	0,239
Ikääntyneiden työssä pysymistä edistetään	0,111
N	665
R2	0,399

/ tilastollisesti merkitsevä 5/1 prosentin merkitsevyytasolla.



ELÄKETURVAKESKUKSEN
TUTKIMUKSIA

Eläkeaikeet ja toteutunut eläkkeelle siirtyminen

Sukupuolen, työskentelysektorin ja muuttuneiden elämäntilanteiden vaikutukset

Tutkimuksessa tarkastellaan palkansaajien eläkeaikeiden ja toteutuneen eläkeiän taustatekijöitä. Eläkeaikeita mitataan vuoden 2003 työolotutkimuksen kysymyksellä, jossa henkilöltä on kysytty arviota kokoaikaiselle eläkkeelle siirtymisiästään. Toteutunut eläkeikä perustuu Eläketurvakeskuksen rekisteritietoihin eläkkeelle siirtymisestä vuosina 2005–2013.

TUTKIMUS ON VERTAISARVIOITU TIETEELLISESTI.

ELÄKETURVAKESKUKSEN TUTKIMUKSIA

Eläketurvakeskus on lakisääteinen työeläketurvan kehittäjä, asiantuntija ja yhteisten palvelujen tuottaja. Tutkimuksia-sarjassa julkaistaan tutkimuksellisista lähtökohdista tehtyjä ja tieteelliset kriteerit täyttäviä tutkimuksia eläketurvaan ja eläkejärjestelmiin liittyvistä aiheista.



Eläketurvakeskus
PENSIONSSKYDDSCENTRALEN