

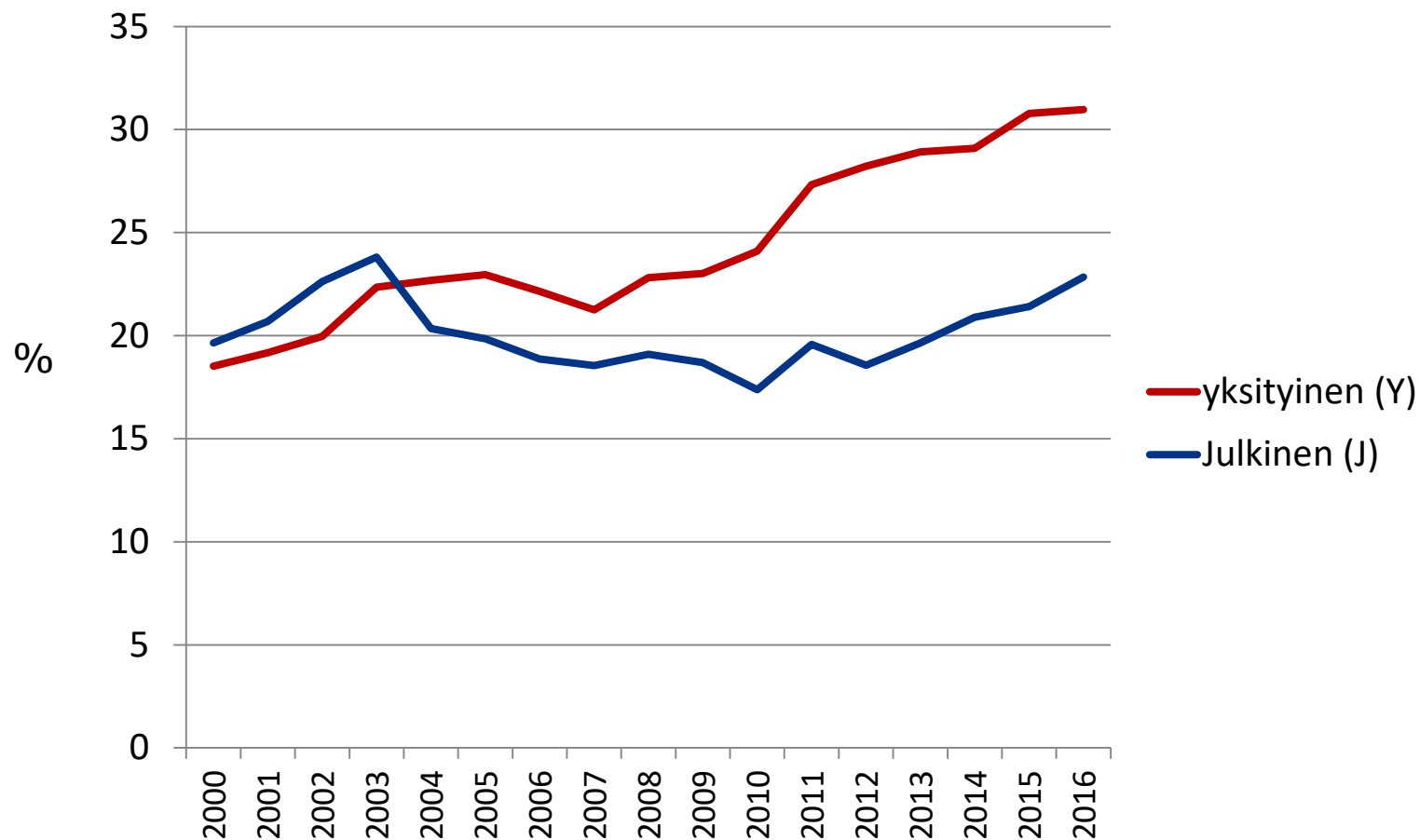
Miksi työkyvyttömyyseläkkeiden hylkäysosuus on noussut?

Mikko Laaksonen

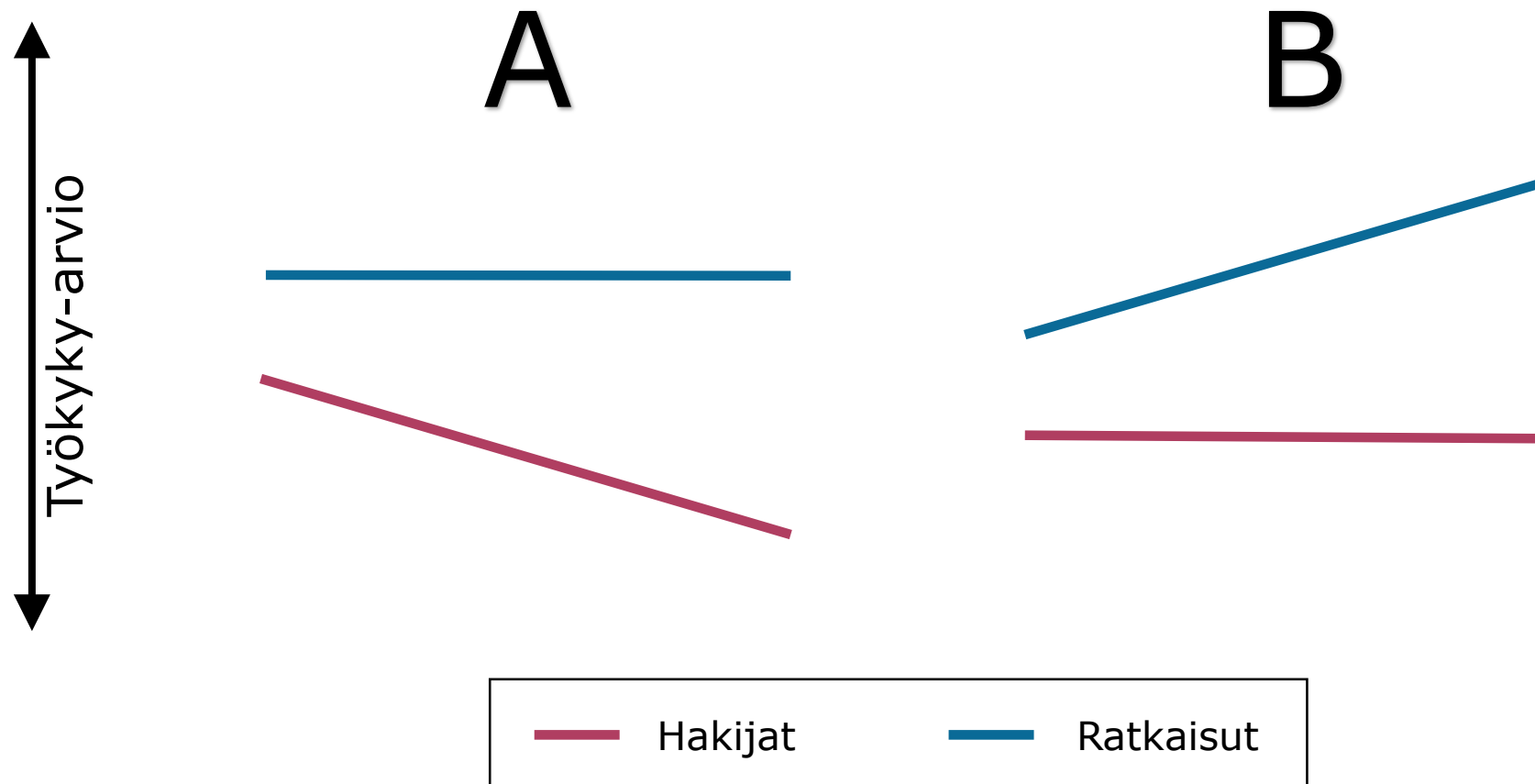


Eläketurvakeskus
PENSIONSSKYDDSCENTRALEN

Työeläkejärjestelmän työkyvyttömyyseläkkeiden hylkäysprosentti 2000-2016



Hylkäysprosentin muutoksen mahdolliset selitykset



Hakijoiden rakenteeseen liittyviä tekijöitä

- Ikärakenne
- Sukupuolirakenne

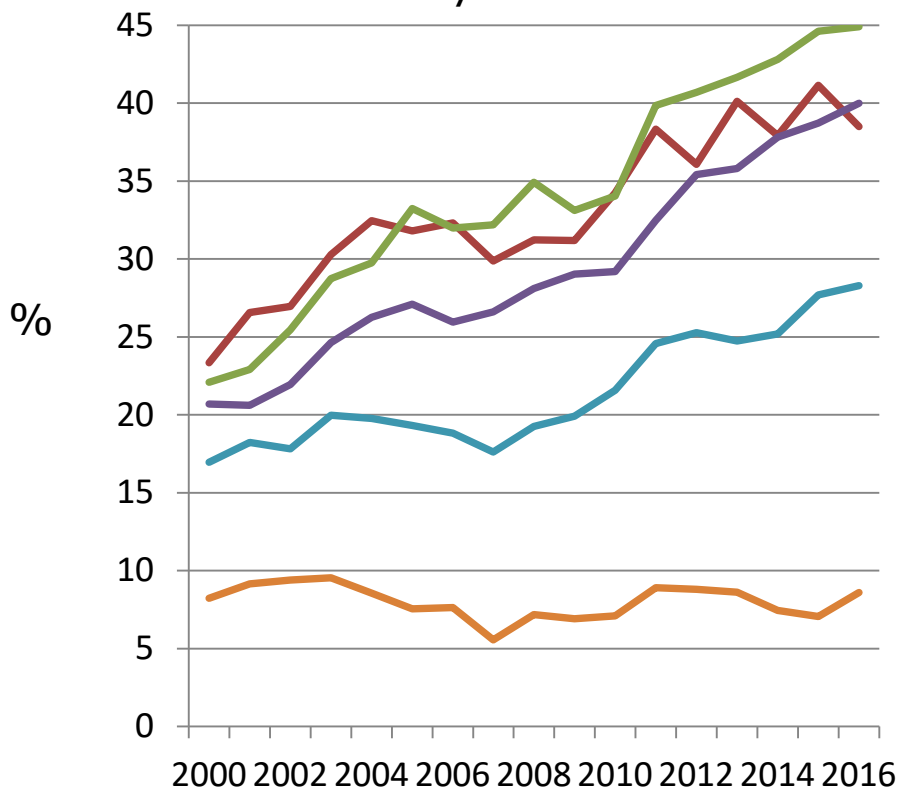
- Sosioekonomisen aseman muutos
- Työttömyyden kasvu

- Diagnoosien muuttuminen
- Osatyökyvyttömyyseläkkeiden yleistyminen

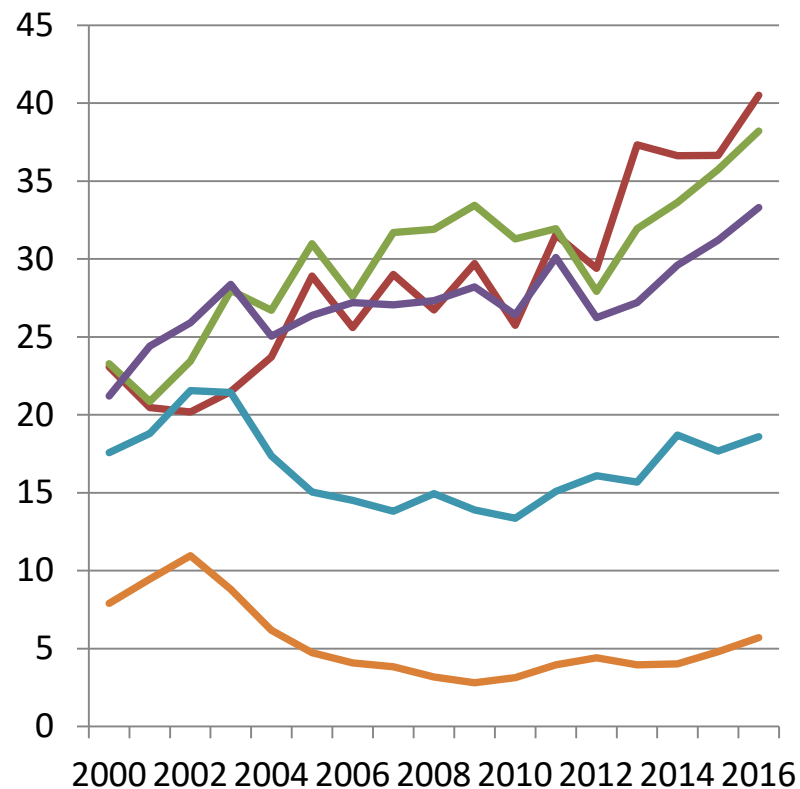


Työkyvyttömyyseläkkeiden hylkäysprosentti ikäryhmittäin vuosina 2000–2016

Yksityinen sektori



Julkinen sektori

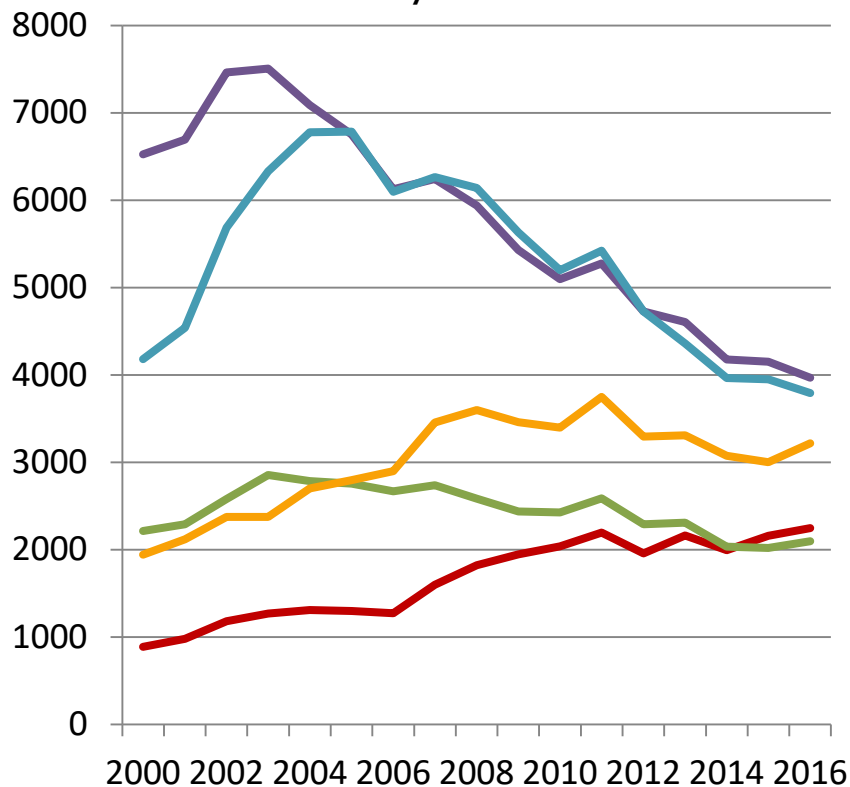


— 18-34 — 35-44 — 45-54 — 55-59 — 60+

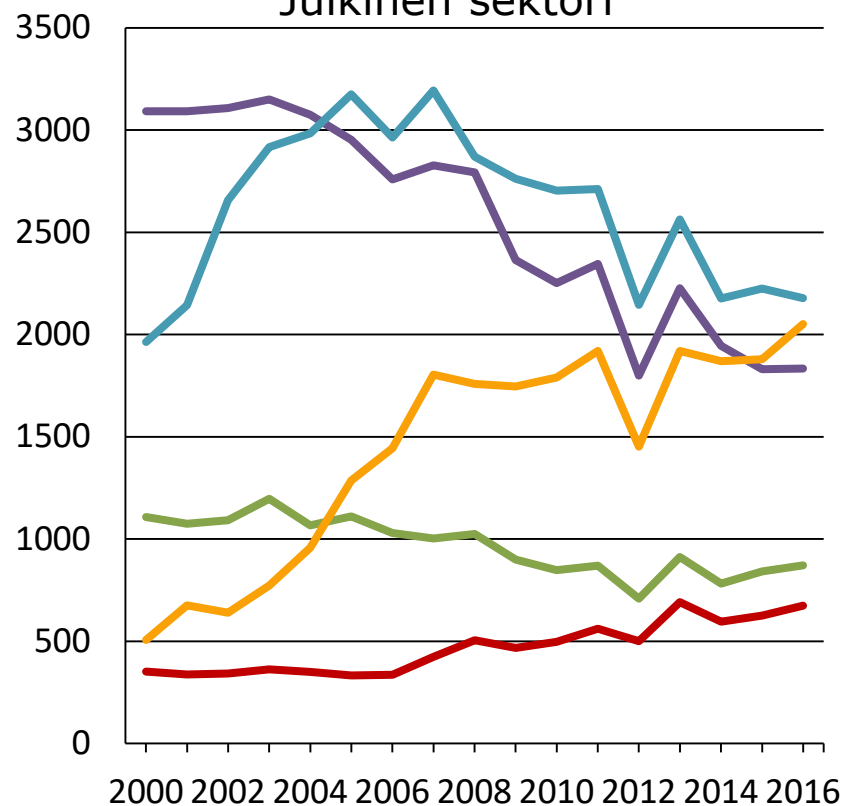


Työkyvyttömyyseläkkeen hakijoiden määrä ikäryhmittäin vuosina 2000–2016

Yksityinen sektori



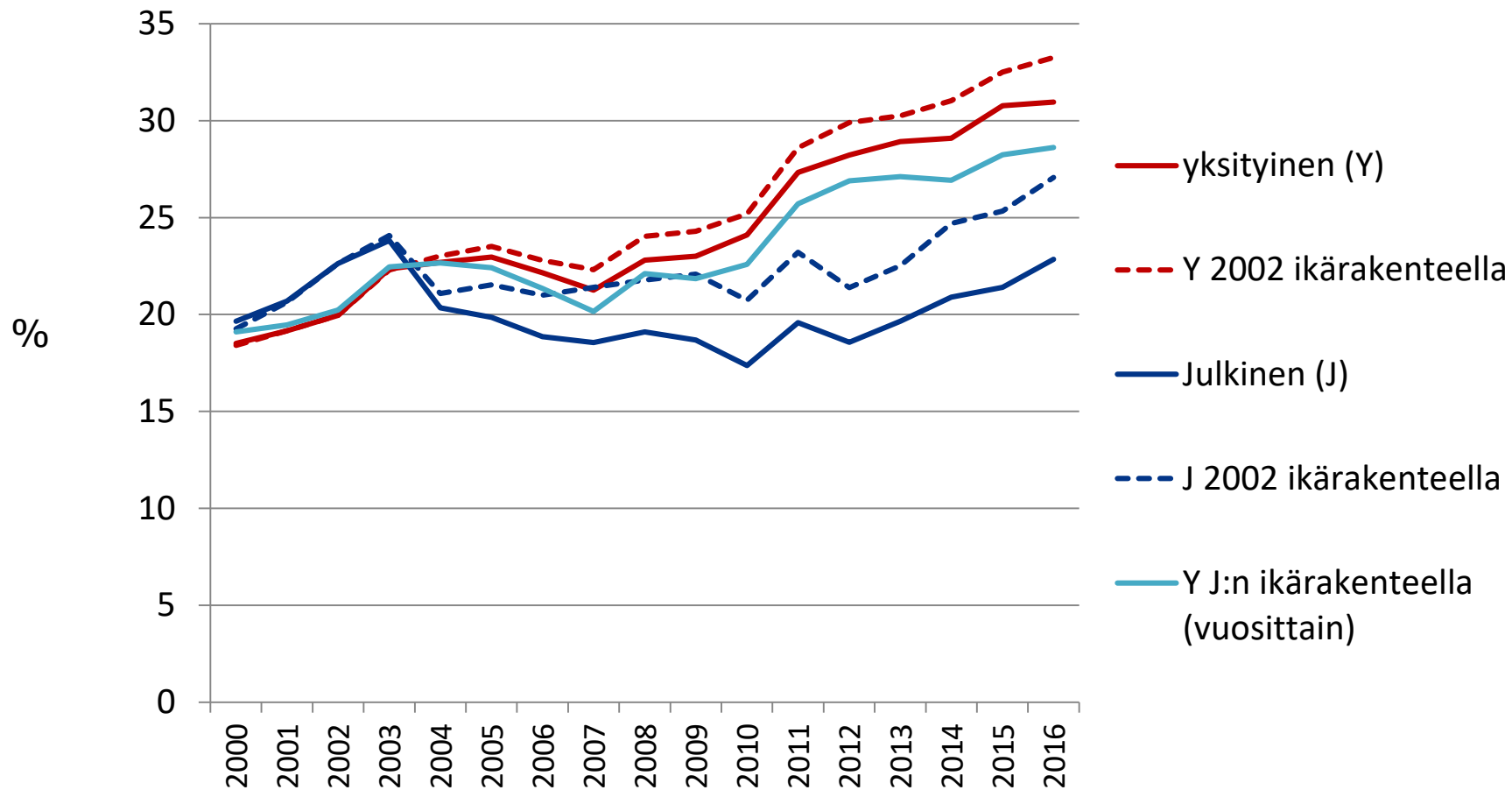
Julkinen sektori



— 18-34 — 35-44 — 45-54 — 55-59 — 60+

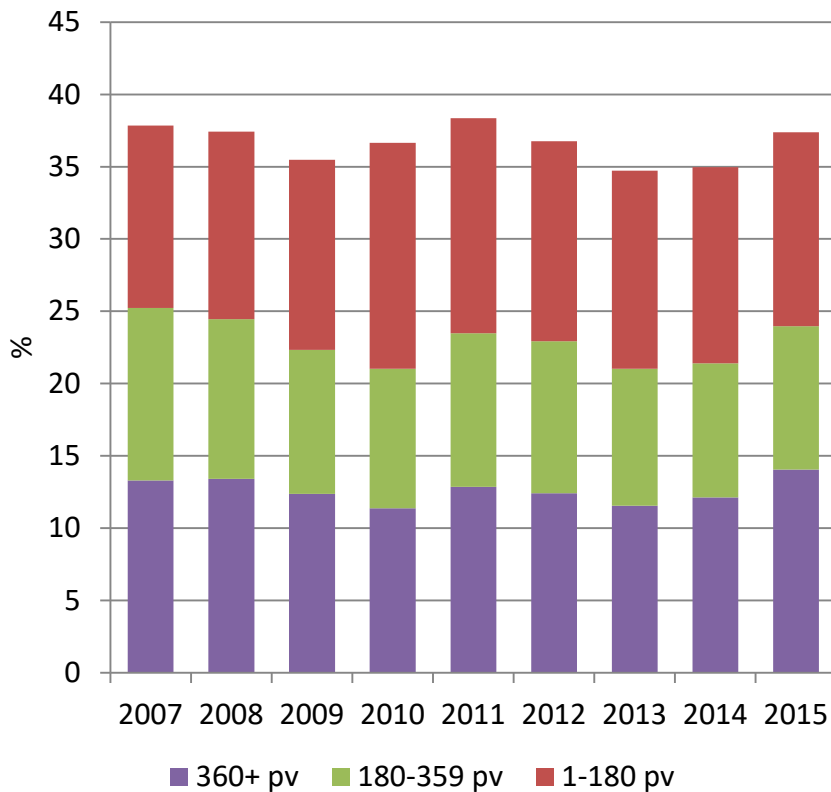


Hakijoiden ikärakenteen muutoksen vaikutus hylkäysprosentin muutokseen

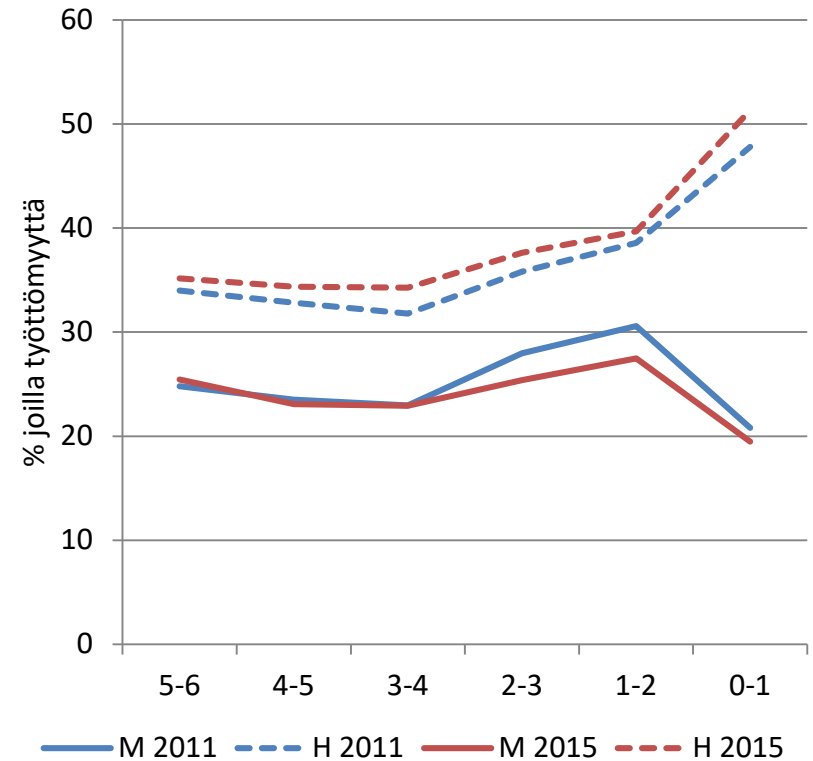


Hakijoiden työttömyystausta

Työttömyys ratkaisua edeltäneiden kahden vuoden aikana

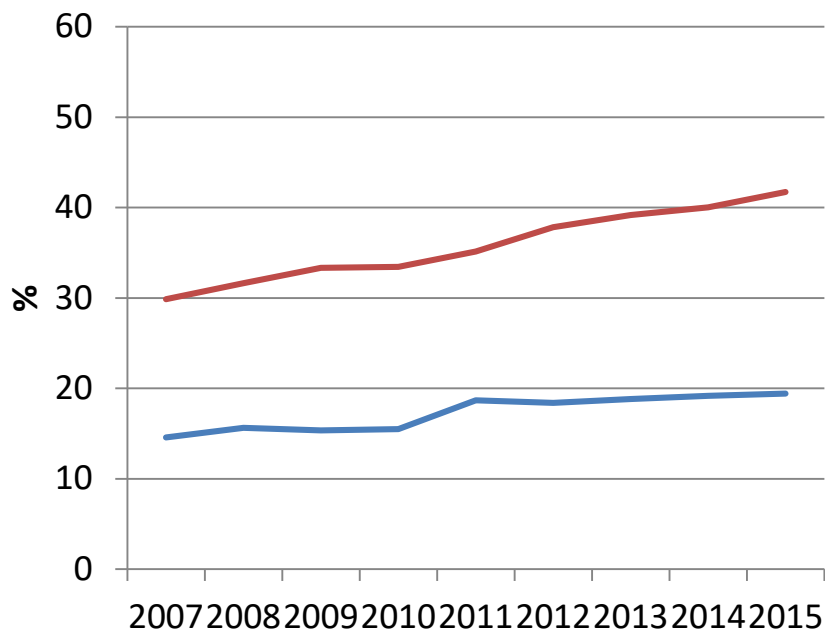


Vuonna 2011 ja 2015 myönnön tai hylkääksen saaneiden työttömyystausta vuosittain ratkaisusta taaksepäin

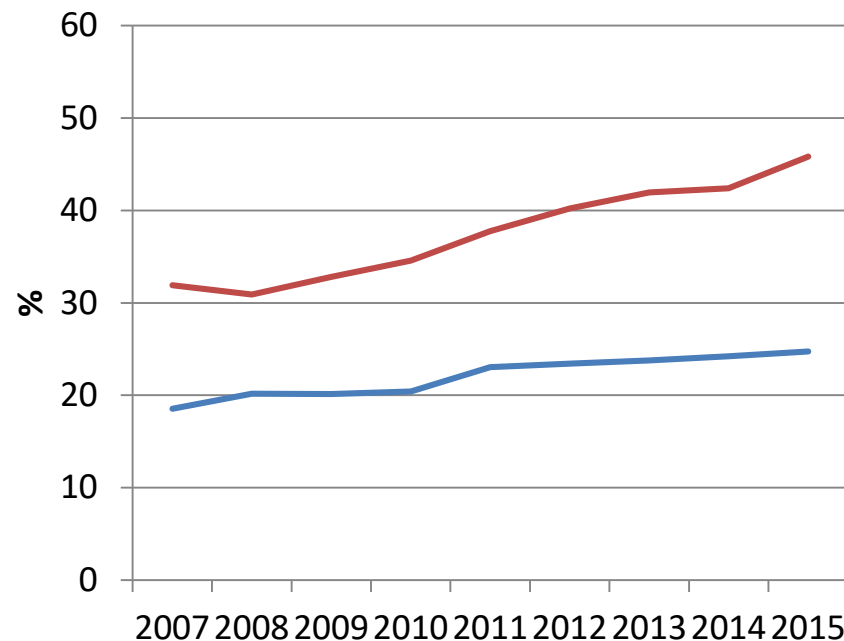


Hylkäysosuuden muutos työttömyyden mukaan 2007-2015

Mikä tahansa työttömyys



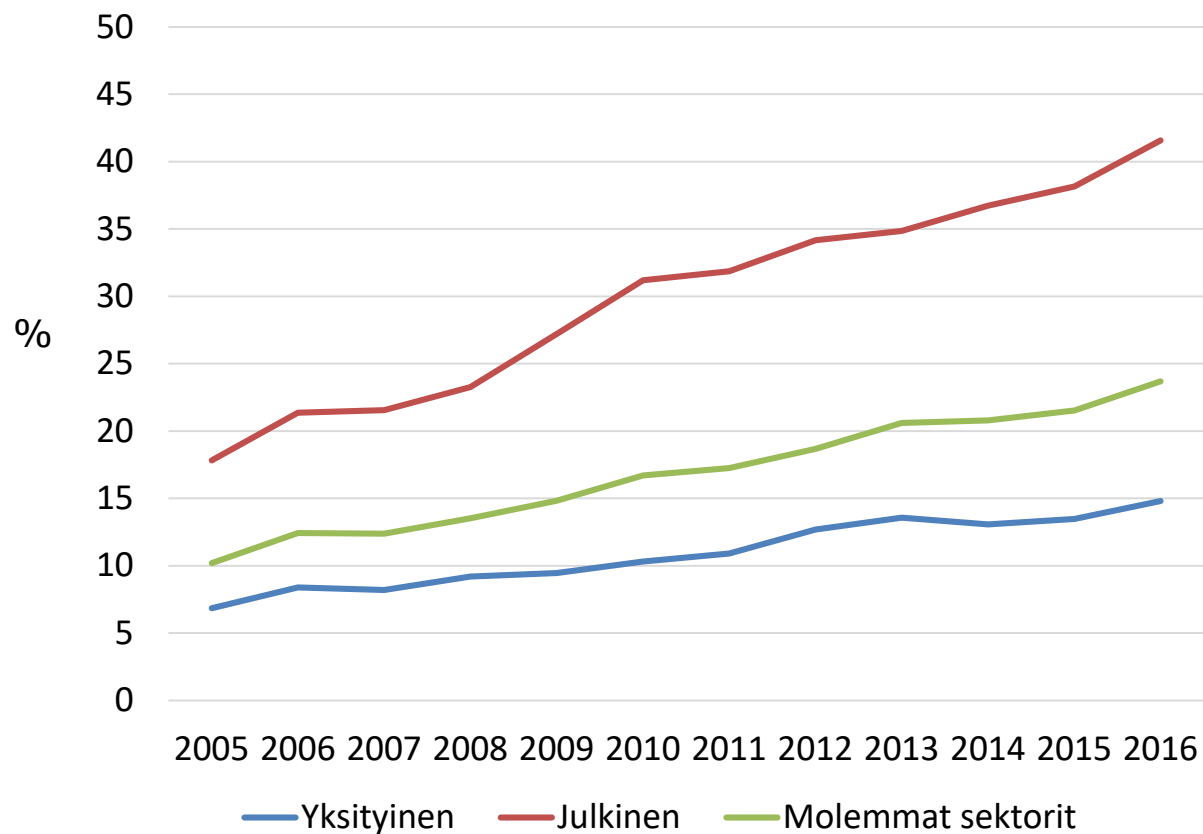
>360 päivää edeltävän 2 vuoden aikana



— Ei työttömyyttä — On työttömyyttä

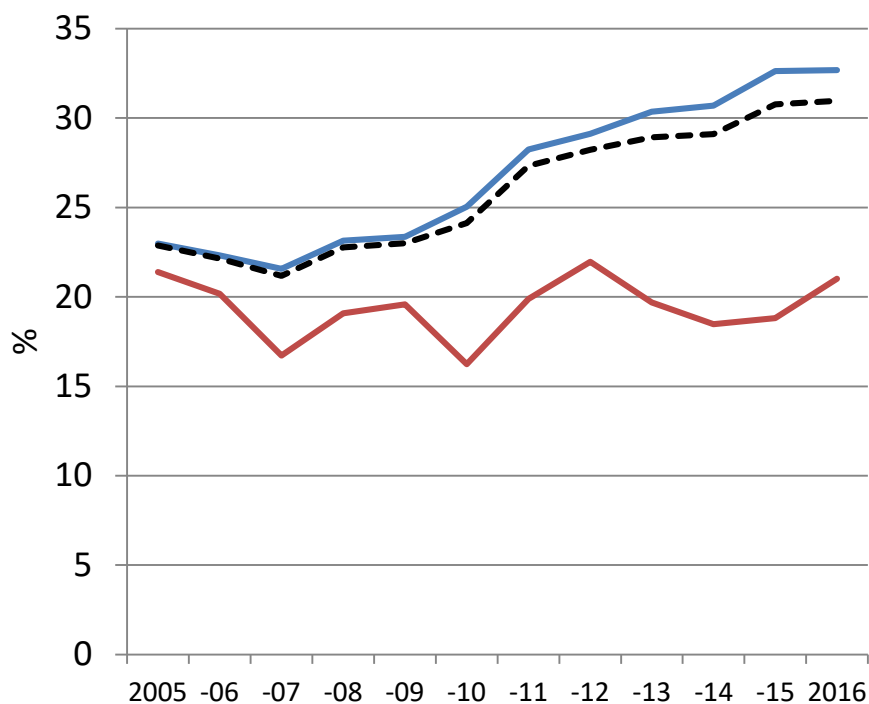


Osatyökyvyttömyyseläkehakemusten osuus yksityisellä ja julkisella sektorilla 2005-2016

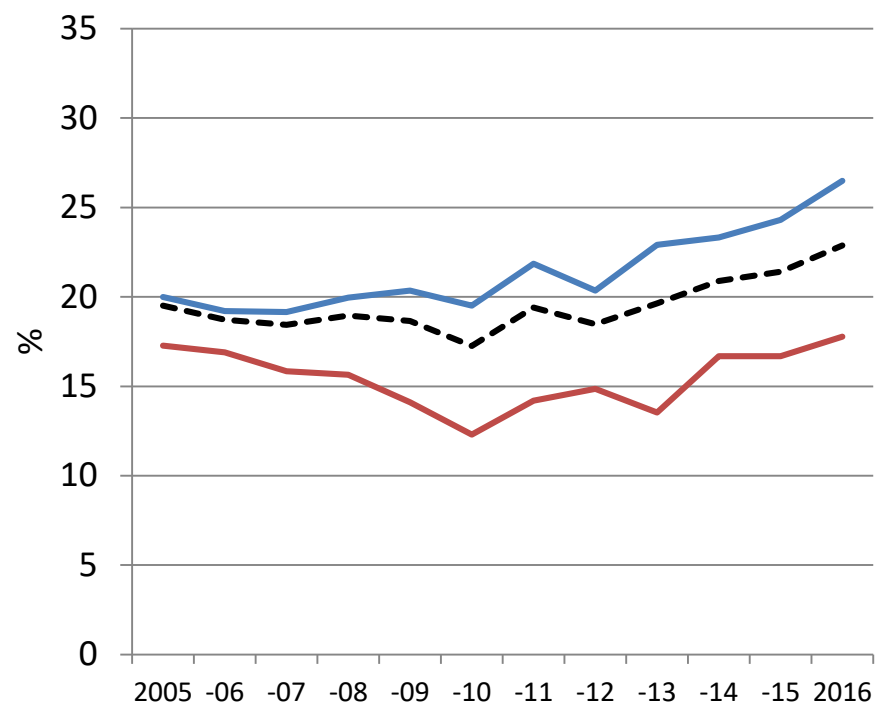


Täysien työkyvyttömyyseläkkeiden ja osatyökyvyttömyyseläkkeiden hylkäysosuus 2005-2016

Yksityinen sektori



Julkinen sektori



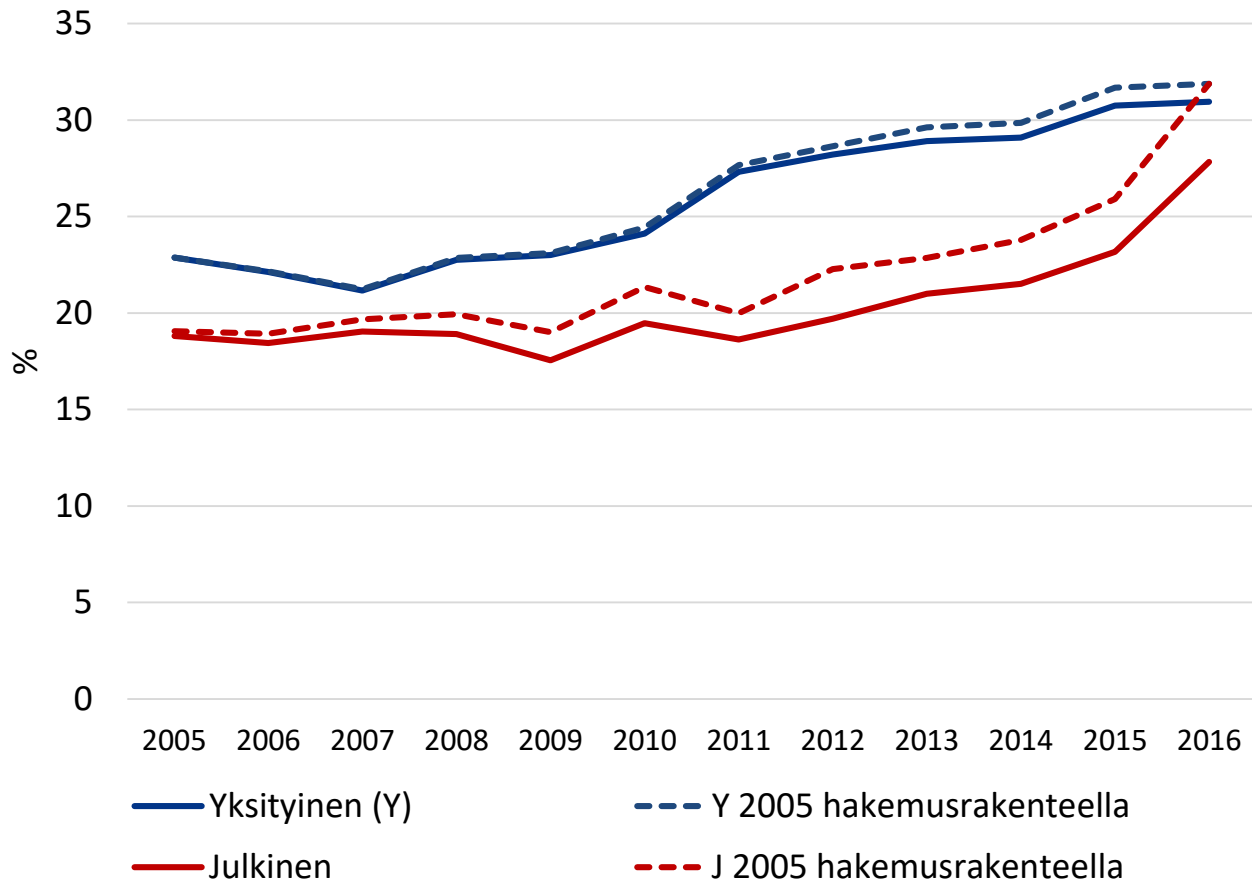
— Täysi työkyvyttömyyseläke

— Osatyökyvyttömyyseläke

- - - Kaikki



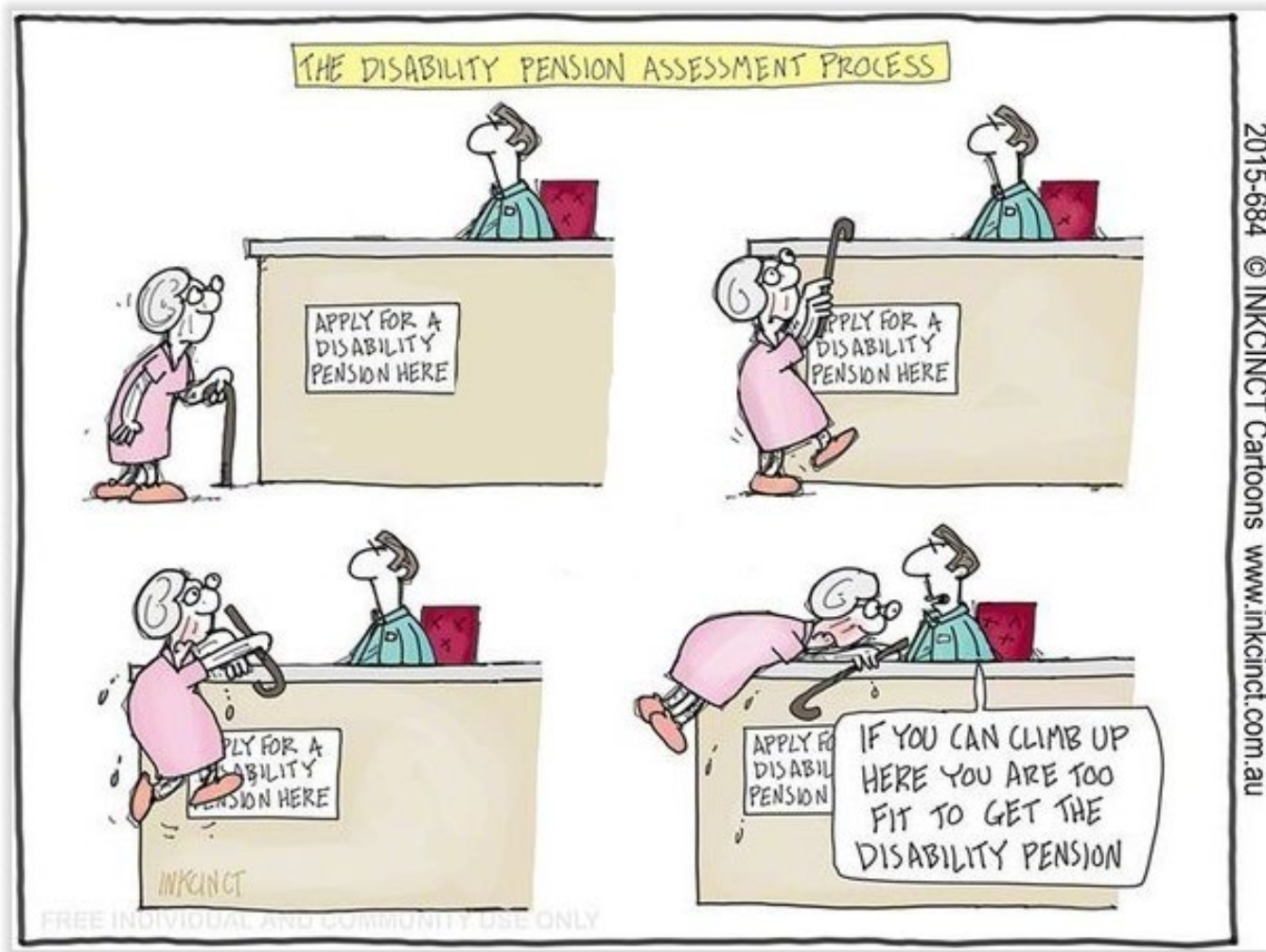
Hakemuslajin (täysi/osa) muutoksen vaikutus hylkäysprosentin muutokseen



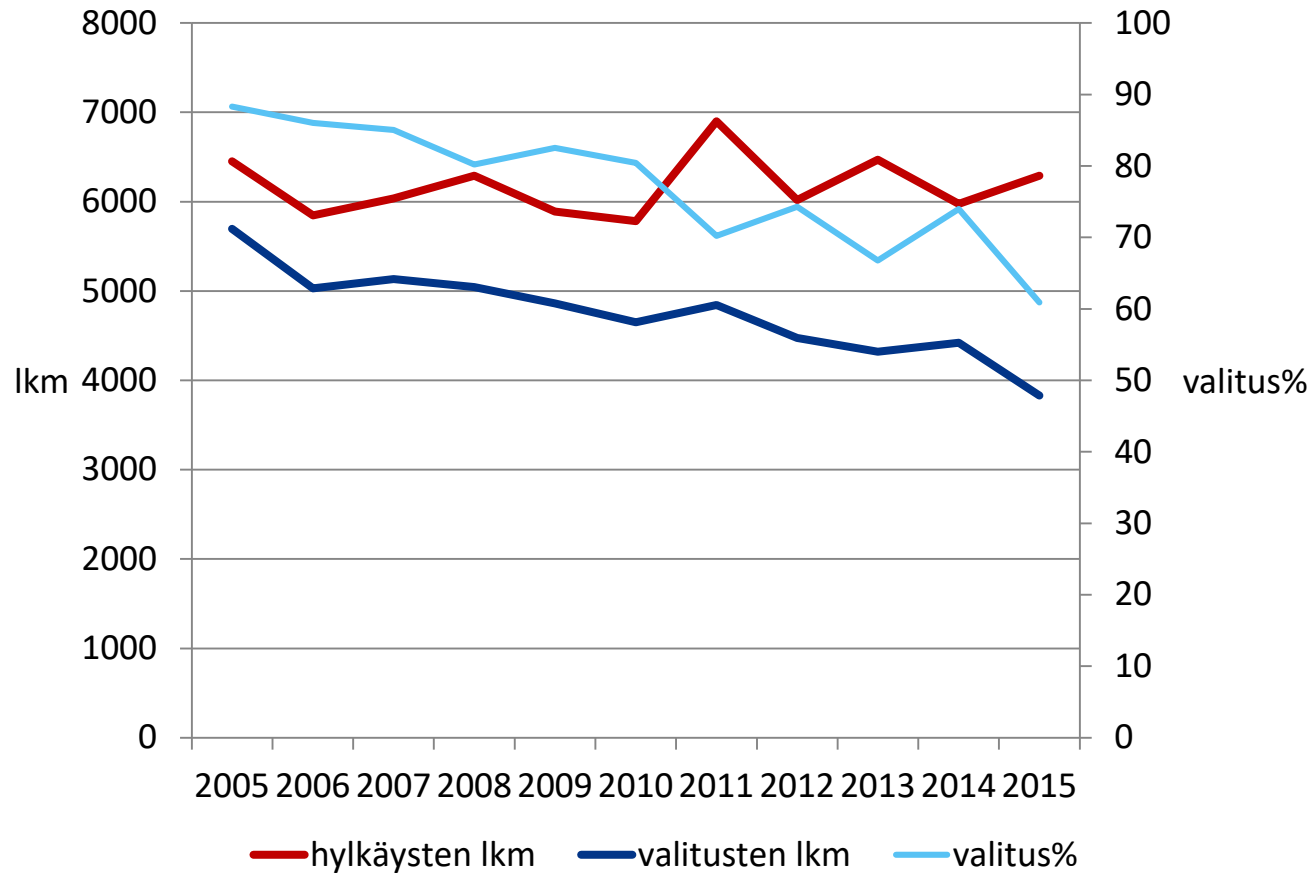
Yhteenveto: Rakenteellisten tekijöiden vaikutus hylkäysosuuden muutokseen

| | Kaikki | Yksityinen | Julkinen |
|--|--------|------------|----------|
| Hylkäysosuus 2016 | 28,3 | 31,0 | 22,9 |
| Hylkäysosuus 2016 rakenteellinen muutos huomioiden: | | | |
| Sukupuoli | 28,3 | 30,9 | 22,8 |
| Ikä | 28,9 | 31,5 | 23,5 |
| Sosioekonominen asema | 28,5 | 30,9 | 23,6 |
| Työttömyys | 28,4 | 30,9 | 23,8 |
| Diagnoosi | 28,4 | 31,1 | 23,4 |
| Haettu työkyvyttömyyseläkelaji | 29,6 | 31,7 | 24,6 |

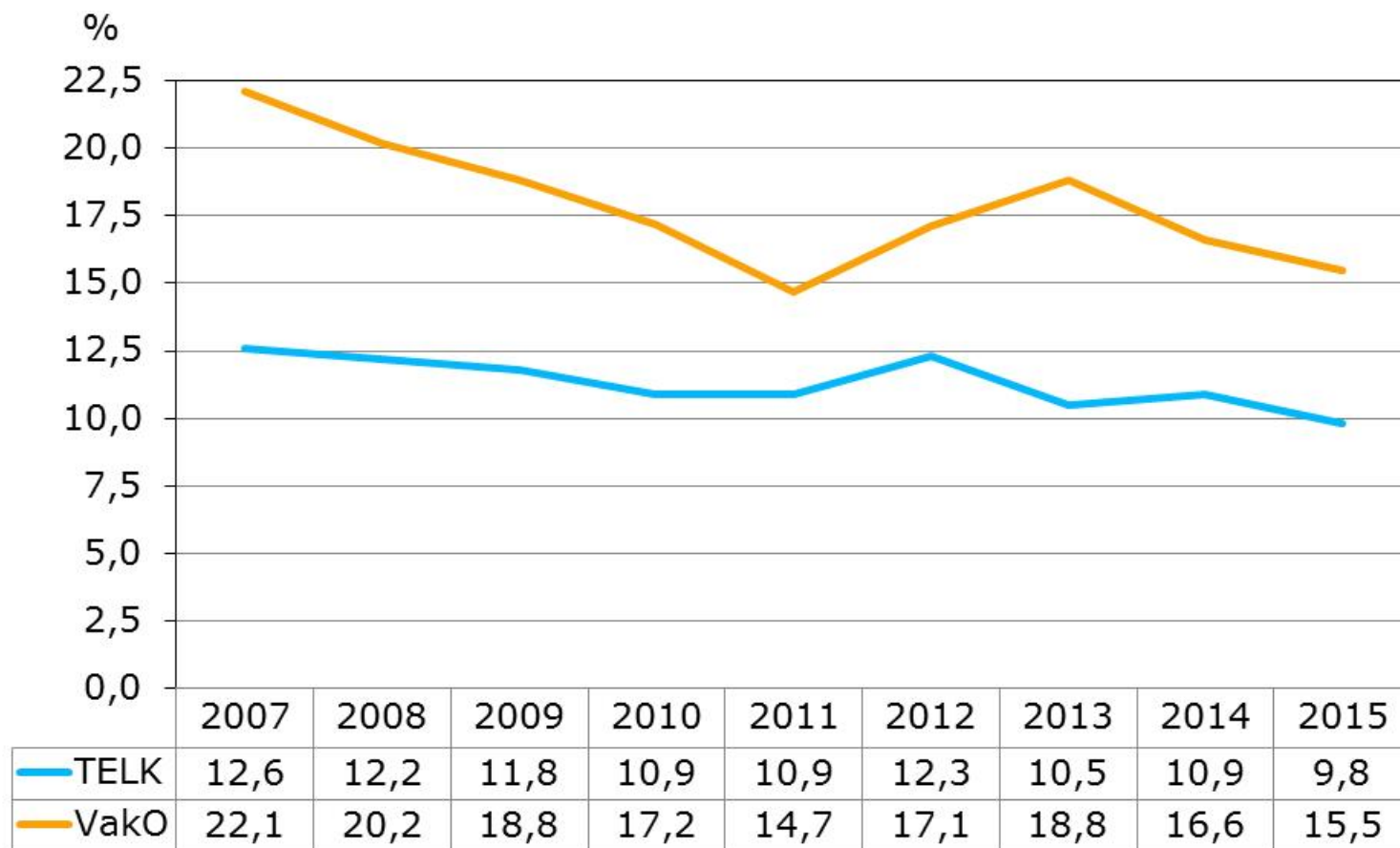




Hylkäävästä työkyvyttömyyseläkepäätöksen valittaneiden osuus 2005-2015



TELK:n ja VakO:n* muutosprosentti työeläkejärjestelmän työkyvyttömyyseläkevalituksissa vuosina 2007–2015



*VakO:n luvut koskevat kaikkia työeläkevalituksia, eivät pelkästään työkyvyttömyyseläkkeitä.



Talouselämä 31.1.2018:

”Kivekkään mukaan hylkäysprosentin kasvuun vaikuttaa myös moni tekijä eikä eläkepäätösten tekijöiden linja välttämättä ole kiristynyt.”

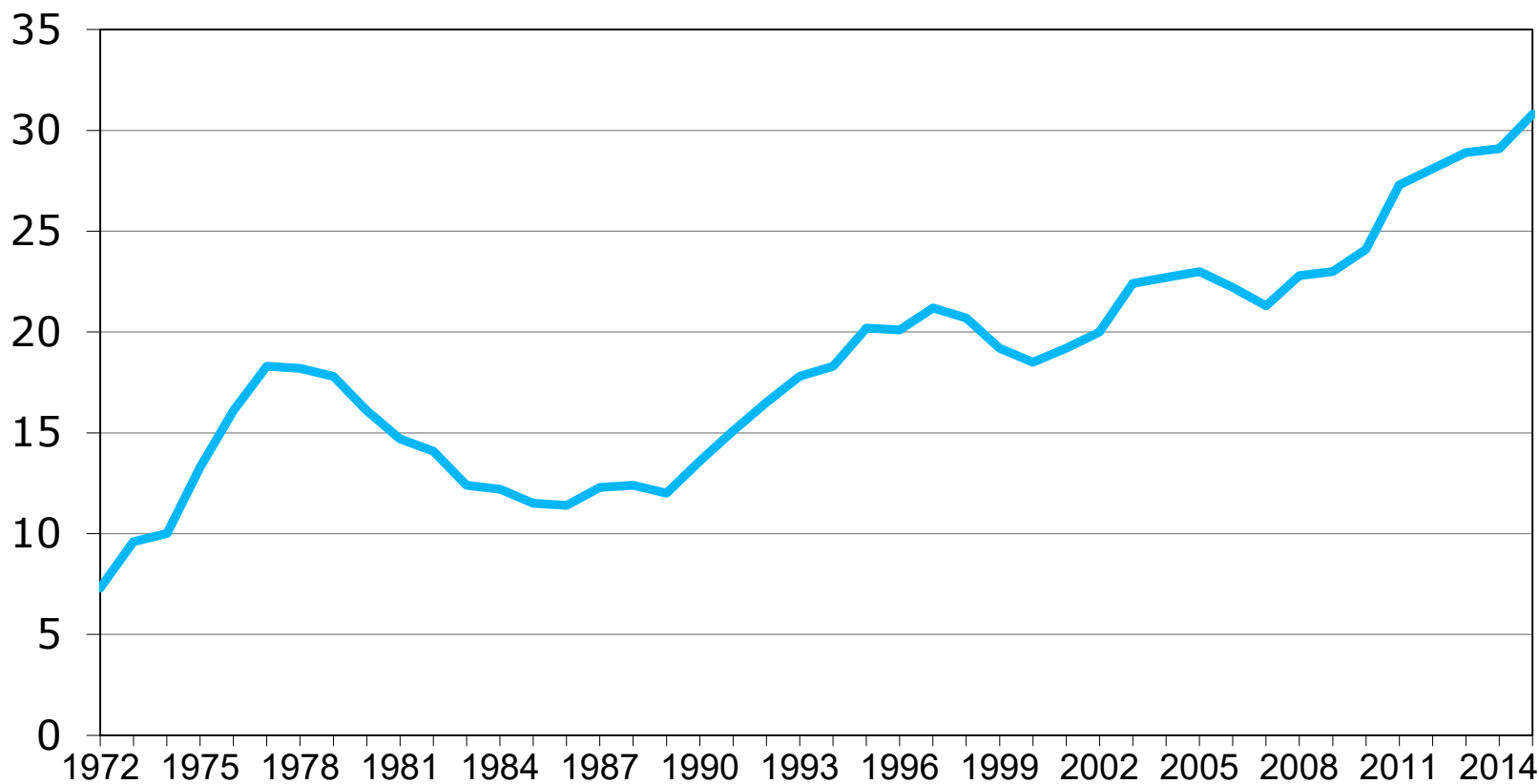
Kirkko ja kaupunki 2.2.2018:

”Ylilääkäri Kyösti Haukipuro Kelasta torppaa alkuunsa Olli Tenovuon väitteen: Kelan linja työkyvyttömyyseläkkeiden hyväksymisessä ei ole tiukentunut.”



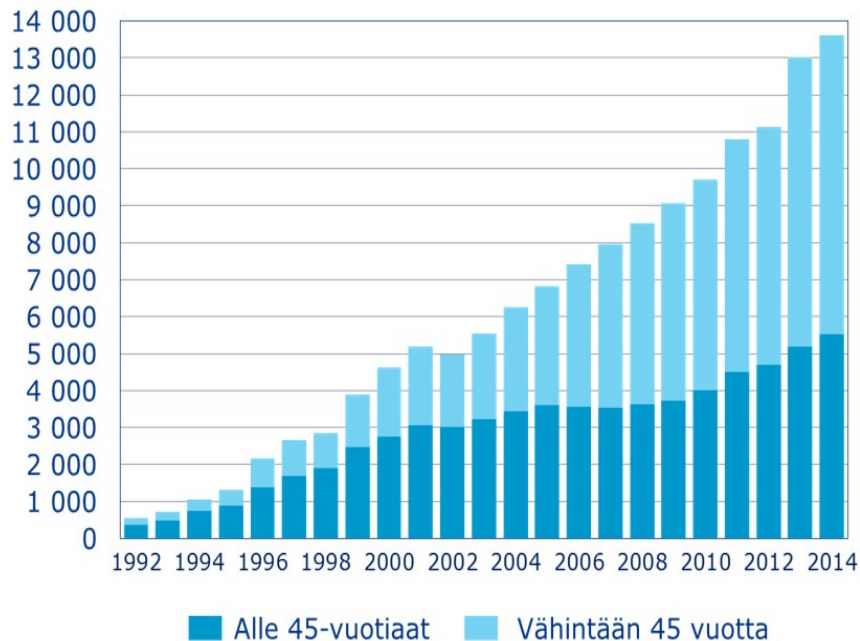
Työkyvyttömyyseläkkeiden hylkäysprosentti, yksityinen sektori 1972–2016

Hylkäys-%

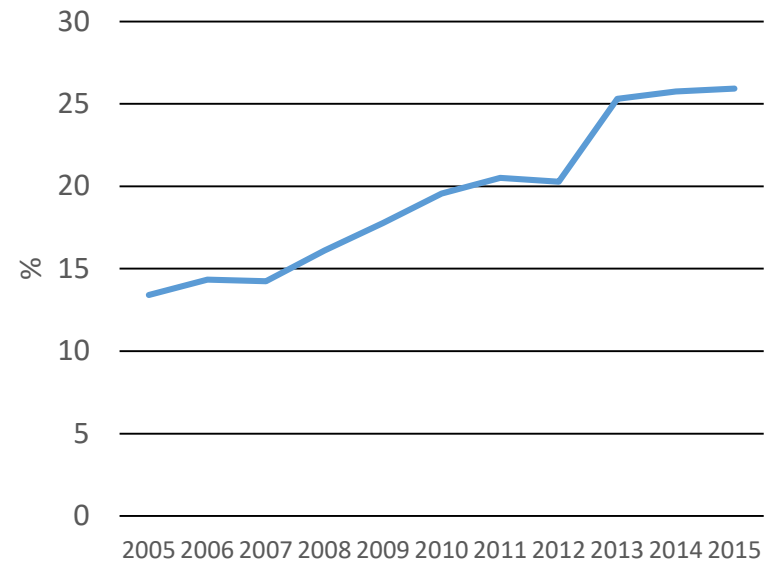


Kuntoutus ja osatyökyvyttömyyseläkkeet

Kuntoutujien määrä

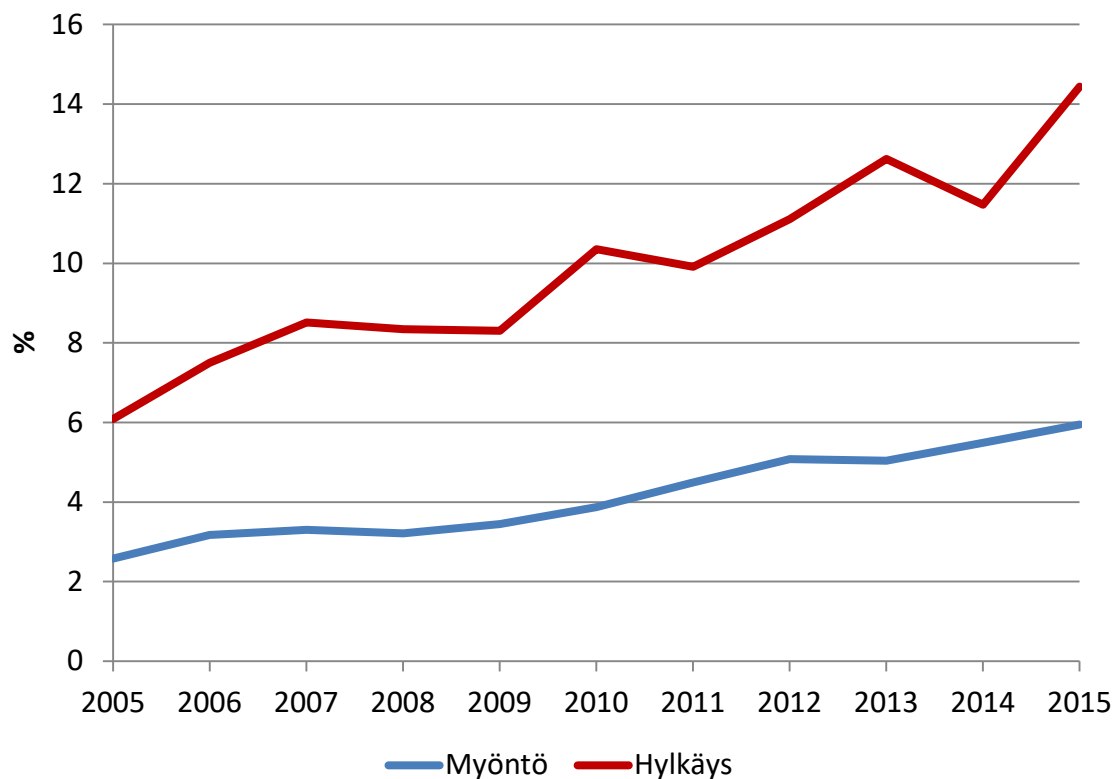


Osatyökyvyttömyyseläkkeiden osuus



Työkyvyttömyyseläkeratkaisun jälkeinen kuntoutus 2005-2015

Ammatillinen kuntoutus seuraavan vuoden aikana



Hylkäysprosentin muutoksen mahdolliset selitykset

- Hakijoiden muutokset
 - Rakenteellinen muutos (-)
 - Terveystila ja työkyky (?)
 - Työolot (?)
- Ratkaisujen muutokset
 - Lainsäädäntö ennallaan (-)
 - Valitusten määrä laskenut (-)
 - Muuttuneiden valitusten määrä ennallaan/laskenut (-)
 - Jäljellä olevan työkyvyn korostaminen (?)
 - » Kuntoutus (?)
 - » Osatyökyvyttömyyseläkkeet (?)

