

Juha Rantala ja Ilpo Suoniemi

Tulojen muuttuminen eläkkeelle siirryttäessä

Eläketurvakeskuksen keskustelualoitteita 2007:6

Palkansaajien tutkimuslaitoksen työpapereita 237
Labour Institute for Economic Research Discussion Papers 237

Eläketurvakeskus • Pensionsmyndigheten

KESKUSTELUALOITTEITA

Eläketurvakeskus

00065 ELÄKETURVAKESKUS

Puhelin 010 7511 • Faksi (09) 148 1172

Pensionsskyddscentralen

00065 PENSIONSSKYDDSCENTRALEN

Tfn 010 7511 • Fax (09) 148 1172

Finnish Centre for Pensions

FI-00065 Eläketurvakeskus Finland

Tel. +358 10 7511 • Fax +358 9 148 1172

Edita Prima Oy

Helsinki 2007

ISSN 1795-3103 (Eläketurvakeskus)

ISSN 1795-1801 (Palkansaajien tutkimuslaitos)

ISBN 978-952-209-051-5 (Palkansaajien tutkimuslaitos)

ABSTRAKTI

Tulojen dynamiikasta ei ole tarkkaa tietoa eläkkeelle siirtymisen yhteydessä. Osasyynä tähän on sopivien aineistojen puute. Tämän tutkimuksen aineistona on Tilastokeskuksen tulonjaon kokonaistilastosta poimittu laaja 500 000 henkilön paneeliaineisto vuosilta 1995–2004. Aineisto sisältää kaikki rekistereistä saatavat tulotiedot. Eläkkeelle siirtymistä tarkastellaan vuoden 2003 tilanteen perusteella. Eläkkeelle siirtyneiksi laskettiin kaikki ne, jotka saivat ensimmäisen keran tuona ja sitä seuraavana vuonna eläketuloa. Eläkkeelle siirtyneillä eläke saattoi olla joko päätulonlähde tai osittainen tulonlähde, esimerkiksi osa-aikaisesti eläkkeellä olevat.

Tulojen muuttumista tarkastellaan useiden toisiaan täydentävien suhdelukujen avulla. Tällaisia tulosuhteita laskettiin eläkkeelle siirtymistä edeltävien ja sen jälkeisten vuoden 2004 brutto- ja nettotulojen avulla. Erityisesti tutkimuksessa tarkasteltiin ”eläkkeiden korvaussuhteita” vastaavia omaeläkesuhteita jakamalla päätulona eläkettä saavan henkilön omaeläkkeet reaalisilla bruttotuloilla, joista pääomatulot on vähennetty. Vertailut vuoteen 2004 perustuivat sekä vuoden 2001 että viiden vuoden, vuosien 1997–2001, keskituloon.

Todelliseen, toteutuneeseen tulokehitykseen perustuvat tulosuhteet vaihtelevat suuresti ja niiden jakauma on voimakkaasti vino oikealle. Jakaumien sijaintia kuvaa parhaiten mediaani. Omaeläkesuhteita tarkasteltiin yksityiskohtaisesti sekä sukupuolen että eläkkeelle siirtymisiän ja eläkettä edeltävän tulonsaajaryhmän (palkansaajat, yrittäjät, työttömät, muita tulonsiirtoja saavat) ja tulotason mukaan.

ABSTRACT

Little is known about retirement and income dynamics. In part this is due to lack of data. The study is based on extensive longitudinal data of 500,000 persons from Finnish Total Statistics of Income Distribution, covering 1995–2004. The data include all register-based annual income data. We choose 2003 for our transition year for retirement and include among the retired all persons with pension income starting from 2003 and no previous pension income. For most retired persons the pension is the main source of income but some persons retire partially due to the availability of part-time pensions in Finland.

Change in income is examined using several complementary income replacement ratios which are calculated using either gross or net income before and after the retirement year. In addition, the study emphasises pension replacement rates which are calculated using the ratio of all pensions granted in the person's own right to previous real income where we have subtracted capital income from gross income. The calculations compare 2004 with either, income from 2001 or, alternatively the average real income for the five years 1997–2001.

Income replacement rates which are based on actual data vary extensively and their distribution is heavily skewed to the right. The median is the best summary statistics for the location of the distribution. We report results on pension replacement ratios by sex, retirement age, and source of income (wage earner, entrepreneur, unemployed, or person who relies on some other form of transfers) and income decile group prior to retirement.

SISÄLTÖ

1	Taustaa	7
2	Tutkimusaineisto ja käsitteitä.....	11
3	Eläkkeelle vuonna 2003 siirtyneet	16
4	Tulot ja tulorakenne ennen eläkkeelle siirtymistä	18
5	Tulot ja tulorakenne eläkkeelle siirtymisen jälkeen	21
6	Eläkkeelle siirtyminen ja tulosuhteet.....	23
7	Loppupäätelmät.....	35
	Liite	40
	Kirjallisuus	42

1 Taustaa

Eläkepolitiikan tavoitteena on eläkeläisen toimeentulon turvaaminen. Teollisuusmaiden sosiaalivakuutusjärjestelmien ansiosta vanhuusväestön kokema köyhyys on merkittävästi vähentynyt. Samalla se on tehnyt monelle mahdolliseksi eläkkeelle siirtymisen ja työelämästä irtautumisen ilman elintason merkittävää alenemista tai suoranaista puutetta. Lisäksi eläkejärjestelmä antaa vakuutusturvaa työkyvyttömyyden ja muiden yllättävien toimeentuloa uhkaavien tapahtumien varalta.

Suomen työeläkejärjestelmän yhtenä tavoitteena on aikaisemman, totutun kulutustason säilyttäminen kohtuullisena eläkkeelle siirtymisen jälkeenkin. Tavoitteen toteutumista voidaan tarkastella eläkkeelle siirtymiseen liittyvän tulosuhteen avulla. Se on eläkeikäisten ja sitä edeltävien tulojen osamäärä. Tulosuhde kuvaa eläkkeelle siirtymisen aiheuttamaa muutosta tulotasossa, eläke-etuuden tuomaa kompensatiota muuttuneessa tilanteessa ja sen taloudellista kannattavuutta. Eläkejärjestelmälle asetettujen toimeentulotavoitteiden näkökulmasta tulosuhde ja eläketaso eivät saisi olla liian matalia.

Toisaalta eläkkeen suuruus ja tulosuhde vaikuttavat kannustimiin siirtyä eläkkeelle. Korkea tulosuhde nostaa eläkemenoja sekä suoraan eläkkeiden tason ja epäsuorasti niiden kannustinvaikutusten kautta. Näin korkea etuustaso voi vaarantaa eläkejärjestelmän kestäväen rahoituksen. Eläkejärjestelmän suunnittelussa joudutaan aina hakemaan tasapainoa vakuutus- ja uudelleenjakotavoitteiden sekä järjestelmän aiheuttamien yksityisiä päätöksiä vääristävien kannustimien välillä.

Eläketason tulevan kehityksen arvioiminen on jäänyt vähäiseksi verrattuna eläkemaksujen ja eläkemenojen kehityksen arviointiin. Makrotarkasteluissa ja makromalleihin perustuvissa tulevaisuuden projektioissa korvaussuhteet ovat esillä hyvin karkealla tavalla, joskus jopa yhdellä luvulla, joka on keskimääräisen palkkasumman ja eläkemenon suhdeluku. Lassila ja Valkonen (2005) esittävät meno-, maksu- ja rahastolaskelmien lisäksi monipuolisia erittelyjä yksityisalojen eläkeuudistuksen sukupolvikohtaisista vaikutuksista sekä työllisyydestä. Eläke-etuuden kehitys on keskeisesti esillä, mutta huomio on koko elinkaaren aikaisten eläkemaksujen ja -etuuksien tarkastelussa. Eläketasojen tulevaa kehitystä raportissa ei juurikaan käsitellä. Eläketurvakeskuksen pitkän aikavälin laskentamallin avulla on selvitetty, millainen eläketason kehitys on sopusoinnussa tulevan eläkemeno- ja eläkemaksukehityksen kanssa (Anttila ym. 2005 ja Biström ym. 2007).

Ennen vuoden 2005 eläkeuudistusta yksityisen sektorin työeläkejärjestelmän tähtäimenä oli 60 prosentin eläke suhteessa viimeiseen palkkaan.¹ Tuoreen haastattelututkimuksen perusteella ihmiset toivovat, että työeläke olisi 65 prosenttia bruttopalkasta (Työeläkeasenteet 2007, TELA 2007). 2000-luvulla toistetuissa haastattelututkimuksissa toive on vaihdellut välillä 65–67 prosenttia. Arvio tulevasta omasta työeläkkeestä suhteessa bruttopalkkaan on selvästi

1 Vuonna 1996 tehtyjen muutosten jälkeen yksityisen sektorin täyden työuran eläketaso oli 60 prosenttia kymmenen viimeisten vuoden palkkojen keskiarvosta. Lisäksi eläkepalkasta vähennetään palkansaajan eläkemaksu. Hietaniemi ja Uusitalo (2006) ovat tarkastelleet vuosien mittaan tehtyjä muutoksia, jotka ovat vaikuttaneet lainsäädännössä asetettuun tavoitetasoon.

matalampi, keskiarvona 49 prosenttia. Forman ym. (2007) tekemän laajan sosiaaliturvan tasoa ja rahoitusta kartoittavan kyselyn perusteella sopiva eläketaso olisi keskimäärin 69 prosenttia aiemmasta palkasta. Vastaajista 95 prosenttia oli sitä mieltä, että sopiva taso olisi 66 ja 71 prosentin välissä. Maunu (2007) on puolestaan selvittänyt sitä, miten haastattelussa tehty arvio omasta eläkkeestä suhteutuu nykyisiin palkkatuloihin ja eläkekertymään. Kun odotettu eläke suhteutettiin sen hetkisiin vuotuisiin palkkatuloihin, yli 44-vuotiaille työntekijöille lasketun suhdeluvun mediaani oli 54 prosenttia ja alle 30 prosenttia näistä suhdeluvuista asettui välille 50–70 prosenttia.

Kuudenkymmenen prosentin korvaustaso näyttää jääneen ihmisten mieleen, vaikka eläketurvan riittävyyttä arvioitaessa voidaan käyttää useita eri tavalla laskettuja eläkkeiden tulo- ja korvaussuhteita. Eläkkeet voidaan suhteuttaa keskimääräiseen ansiotasoon tai eläkeläisten tulotasoa voidaan verrata vanhuuseläkkeelle siirtymistä edeltävän ikäluokan keskimääräiseen tulotasoon. Eläkkeelle siirtyneiden tulot voidaan suhteuttaa joko eläkettä välittömästi edeltäviin tuloihin tai sitten vertailuperusteena voivat olla pidemmältä aikaväliltä lasketut keskimääräiset tulot, eläkkeen määräytymisperusteena oleva eläkepalkka tai koko ansiohistoriasta laskettu elinkaaritulo (Anttila ym. 2005).

Korvaussuhteiden laskenta perustuu yleensä hypoteettisiin esimerkkilaskelmiin tai kvasikohorttien keskiarvoihin (esimerkiksi OECD 2002). EU:n sosiaalisen suojelun komitean indikaattoriryhmässä on kehitelty esimerkkipohjaisia laskelmia kansallisten eläkestrategioiden toteutumisen seurantaan varten. Korvausastelaskelmat tehdään jäsenmaissa yhteisesti sovittujen oletusten pohjalta ja niitä käytetään kansallisten raporttien valmistelussa. Esimerkkilaskelmissa työurat ovat säännöllisiä ja yhtäjaksoisia. Yksinkertaistettuja laskelmia käytetään vertailutarkoituksiin ja erilaisten muutosten arviointia varten. Samalla ne kuitenkin ovat jäykkää työurista tehtyjen oletuksien suhteen eivätkä heijasta sitä vaihtelua mitä henkilötasolla esiintyy. Esimerkkilaskelmat kuvaavat hyvin järjestelmää ja sen lainsäädännön asettamia ehtoja, eivät niinkään todellisuutta.

Makro- ja esimerkkilaskelmilla ei voi korvata todelliseen tuloaineistoon perustuvia tietoja. Täsmällistä tietoa todellisista, toteutuneista eläkkeiden korvaussuhteista on vähän, sillä niiden laskeminen edellyttää yksilötason tietoja taloudellisesta tilanteesta ennen eläkkeelle siirtymistä ja sen jälkeen. Tällaisia paneeliaineistoja on harvoin saatavissa. Niiden puuttuessa eläkejärjestelmien kansainvälisessä vertailussa käytetään usein väestöryhmien tulosuhteeseen perustuvia indikaattoreita. Tällaisina voidaan mainita OECD:n laskemat ns. kvasikorvausasteet eri ikäkohorttien välillä (OECD 2001). Nämä lasketaan esimerkiksi 65–74-vuotiaiden eläkkeensaajien ja 55–64-vuotiaiden mediaanitulojen tai keskitulojen osamääränä. Tällaisten laskelmien mukaan Suomen kokonaiskorvausaste olisi noin 50 prosenttia, mikä on melko alhainen taso EU-maissa. Eri ikäkohorttien väliset vertailut eivät yleensä ota huomioon tuottavuuden kasvusta aiheutuvaa yleistä elintason nousua.

On selvää, että esimerkkilaskelmat eivät anna edustavaa kuvaa korvaussuhteiden todellisuudesta. Vaikka laskelmat perustuisivat väestökeskiarvoihin tai mediaaneihin, ei ole selvää, että ne kuvaisivat luotettavasti edes merkittävää osaa väestöstä. Todellisiin eläkkeen korvaussuhteisiin vaikuttavat ansiokehityksen ikäprofiilin muodon lisäksi opiskelun, kotityön ja työt-

tömyyden aiheuttama työuran katkonaisuus. Näiden eri tekijöiden seurauksena yksilöllinen vaihtelu voi olla niin huomattavaa, että keskimääräinen kehitys kuvaa luotettavasti vain pientä osaa eläkkeelle siirtyneistä.

Tässä tutkimuksessa tarkastellaan todellisia, toteutuneita eläkkeiden korvaussuhteita. Käytössä on laaja ja kattava otos (10 prosenttia koko Suomen väestöstä) Tilastokeskuksen kokoamasta tulojaon kokonaistilastosta. Tutkimusta varten tarkastelemme kymmenen vuoden paneeliaineistoa. Tutkimme, mitä muutoksia henkilön tuloissa ja tulorakenteessa tapahtuu eläkkeelle siirtymisen yhteydessä.

Toimeentulo muodostuu usean tulolajin palapelinä. Eläke ei välttämättä ole eläkeläisen ainoa tulonlähde. Eläkeläinen voi osallistua työelämään, ja aiemmat säästöt ja sijoitukset tuottavat joillekin huomattavia omaisuustuloja. Lisäksi julkiset tulonsiirtojärjestelmät voivat täydentää työeläkkeitä silloin kun ne jäävät riittämättömiksi. Tässä raportissa sinänsä monimerkityksellistä käsitettä, eläkkeiden korvaussuhdetta, lähestytään laskemalla useita eri tavalla määriteltyjä tulosuhteita. Päämääränä on aina se, että mittaamme eläkkeelle siirtymisen yhteydessä tapahtuvaa muutosta tulotasossa.²

Aiemmin tällaista tutkimusta on Suomessa tehty varsin vähän. Rantalan (2003) tutkimus on menetelmän ja aineiston keruutavan osalta lähimpänä tätä tutkimusta. Rantala vertasi vuosina 1996–1997 työeläkkeelle jääneiden tulotasoa eläkkeelle siirtymisen jälkeen ja sitä ennen. Tarkasteltavana oli eläkkeelle siirtymisen jälkeisten bruttomääräisten eläketulojen ja sitä edeltävien ansio- ja työttömyysturvatulojen tulosuhde. Tulosten perusteella tulosuhteissa on ensinnäkin huomattavaa vaihtelua yksilötasolla.³ Lisäksi vanhuus- ja työkyvyttömyyseläkkeiden keskimääräiset tulosuhteet olivat hyvin lähellä toisiaan. Näin lasketut tulosuhteet ylittivät työeläkejärjestelmän tavoitetason. Vanhuuseläkkeelle siirtyneiden tulosuhde oli keskimäärin 65–67 prosenttia työtulosta ennen eläkkeelle siirtymistä. Työkyvyttömyyseläkkeelle siirtyneillä vastaava luku oli 63–65 prosenttia. Työttömyydestä työttömyyseläkkeelle siirtyneillä tulosuhde oli huomattavasti korkeampi, keskimäärin 109 prosenttia. Eläke oli siten keskimäärin korkeampi kuin työttömyyspäiväraha tai työmarkkinatuki.

Samantyyppisiä laskelmia on tehty myös Eläketurvakeskuksen ansiokehitysaineistolla. Ansiokehitysaineisto on otos yksityisen sektorin työntekijöiden ansiohistoriasta, johon perustuvissa laskelmissa työurat ovat keskimäärin 32–36 vuoden mittaisia. Tämänpituisilla urilla korvausasteet jäävät hieman alle 60 prosentin. Nettokorvausasteet ovat 7–9 prosenttiyksikköä tätä korkeammat (Anttila ym. 2005 ja Salonen 2005).

Raportin rakenne on seuraava. Luvussa 2 esitellään tutkimusaineisto, käsitteitä ja aineiston pääpiirteitä. Luvussa 3 esitellään tämän tutkimuksen kohdejoukko, vuonna 2003 eläkkeelle siirtyneet. Seuraava luku tarkastelee kohdejoukon tulotasoa ja tulorakennetta ennen eläkkeelle

2 Korvaavuutta tarkastellaan tulojen näkökulmasta. Siihen, mihin tuloja käytetään, ei kiinnitetä huomiota. Kulutustarpeiden muuttuminen eläkkeelle siirtymisen yhteydessä on tärkeä näkökohta, kun arvioidaan sitä, kuinka hyvin aiemman kulutustason säilyttämisessä on onnistuttu.

3 Rantalan aineisto oli rajattu 48 vuotta täyttäneeseen väestöön. Tätä nuorempina työkyvyttömyyseläkkeelle siirtyneet eivät siis ole tutkimuksessa mukana. Aineisto pyrkii edustamaan niitä, joiden työura on ollut vakaa. Tästä syystä siitä puuttuvat yrittäjyyden tai katkonaisen työuran jälkeen eläkkeelle siirtyneet.

siirtymistä, vuoden 2001 tietojen perusteella. Luvussa 5 esitellään tulorakennetta eläkkeelle siirtymisen jälkeen, vuoden 2004 tietojen perusteella. Luvussa 6 esitellään aineistosta laskettuja todellisia tulosuhteita eläkkeelle siirtymisen jälkeisestä ja sitä edeltävästä tilanteesta. Käytämme kahta eri vertailuperustaa, vuoden 2001 tietoja ja pidemmältä ajalta, vuosilta 1997–2001 laskettuja keskiarvoja. Tulot on aina laskettu vuoden 2004 rahassa. Eläkesuhteiden laskennassa tarkastelun pääpaino on tilanteissa, joissa eläke on päätulonlähde ja eläkkeelle siirrytään palkansaajien ryhmästä. Luvussa 7 esitetään yhteenveto tärkeimmistä tuloksista ja pohditaan tuloksia ja niiden merkitystä arvioitaessa eläkejärjestelmän tavoitteiden toteutumista.

2 Tutkimusaineisto ja käsitteitä

Aineisto

Tutkimuksen aineistona on Tilastokeskuksen tulojaon kokonaistilastosta poimittu 10 prosentin väestöotos perusvuodelta 2000. Poiminnan perusteella on muodostettu paneelaineisto, joka sisältää tietoja vuosituloista ja niiden koostumuksesta tärkeimpine tulolajeineen vuosilta 1995–2004. Aineisto perustuu edustavaan otokseen Suomen väestöstä vuodelta 2000, jota on täydennetty vuosittain 10 prosentin otoksilla sekä ajassa eteen- että taaksepäin niistä ryhmistä, joista vuosittainen väestönmuutos muodostuu. Esimerkiksi vuonna 2001 täydennysotos poimitaan sekä tuona vuonna syntyneistä että maahanmuuttajista. Aineisto sisältää eri hallinnollisista ja tilastorekistereistä koottuja tietoja tuloista ja tulorakenteesta. Esimerkiksi julkiselta sektorilta saadut tulonsiirrot ovat kattavasti mukana. Sitä vastoin verottomat ja lähdeveronalaiset pääomatulot, saatu elatusapu ja laskennalliset erät, kuten asuntotulo omassa käytössä olevasta asunnosta, jäävät pois aineistosta.

Tutkimuksessa tarkastellaan henkilön tulojen muuttumista eläkkeelle siirryttäessä. Käytössä on vuositason tietoja eri tulolajeista, esimerkiksi palkka-, yrittäjä- ja pääomatulot ja saadut tulonsiirrot. Lisäksi tiedossa on maksetut tulonsiirrot (välittömät verot ja eläke- ja sosiaalivaikutusmaksut). Eläkkeellä olo määritellään tulojen perustella niin, että henkilö on eläkkeellä, jos hän saa tarkasteluvuonna tuloa omaeläkkeistä (perhe-eläkettä ei lasketa mukaan). Henkilön eläkkeelle siirtymisvuosi määritellään niin, että henkilö sai sekä tuona vuonna että tätä välittömästi seuraavana kalenterivuonna omaeläkettä eikä hän vastaavasti saanut lainkaan omaeläkettä kahtena siirtymisvuotta välittömästi edeltävänä kalenterivuonna.⁴

Omaeläkkeitä ovat työ-, yrittäjä- ja kansaneläke (työkyvyttömyyseläkkeet, osa-aikaeläkkeet, työttömyyseläkkeet ja vanhuuseläkkeet), maatalouden erityiseläkkeet ja muut työnantajan maksamat eläkkeet ilman perhe-eläkettä. Omaeläke sisältää Kelan maksamat mahdolliset lisät, esimerkiksi eläkeläisen asumislisä. Yksityisiin vapaaehtoiisiin vakuutuksiin perustuvia eläkkeitä ja korvauksia ei lasketa eläkkeisiin. Ne kuuluvat pääomatuloihin.

4 Tämän tuloihin perustuvan määritelmän mukaan eläke voi olla eläkkeelle siirtyneelle myös osittainen tulonlähde, jota esimerkiksi ansiotulot täydentävät. Näin esimerkiksi osa-aikaeläkeläiset ovat eläkeläisiä.

Asetelma 1. Keskeisiä käsitteitä.

Tuotannontekijätulot: $T = \text{ansiotulot} + \text{pääomatulot}$.

Ansiotulot (työtulot): palkkatulot + yrittäjätulot.

Palkkatulot: rahapalkka, luontoisedut päätoimesta, optioetu työsuhdeoptioista vähentäen palkkatulojen hankkimiskustannukset ja työsuhteeseen perustuva kustannusten korvaus.

Yrittäjätulot: maataloudesta, metsätaloudesta, elinkeinon harjoittamisesta, yrittäjätulo yhtymistä ja patentit ja tekijänoikeudet yms. tulot.

Pääomatulot (omaisuustulot): osinkotulot, yksityisiin vakuutuksiin perustuvat eläkkeet ja korvaukset, vuokratulo osakehuoneistosta ja kiinteistöistä, veronalainen luovutusvoitto ja muut pääomatulot.

Bruttotulot = $T + S$, jossa

$T = \text{Tuotannontekijätulot: ansiotulot} + \text{pääomatulot}$.

$S = \text{Saadut tulonsiirrot: yleiset sosiaaliturvaetuudet (mm. kansaneläke), työsuhteeseen perustuvat sosiaaliturvaetuudet (mm. työeläke), sosiaaliavustukset (mm. toimeentulotuki), muut käytettävissä oleviin tuloihin laskettavat tulonsiirrot (veronalainen lakkoavustus ja veronalaiset eläkkeet ulkomailta)}$.

Käytettävissä olevat tulot = $T + S - V$, jossa

$T = \text{Tuotannontekijätulot}$

$S = \text{Saadut tulonsiirrot}$

$V = \text{Maksetut tulonsiirrot: verot (välittömät verot), sosiaaliturvamaksut, työ- ja yrittäjäeläkevakuutusmaksut}$.

Omaeläke = Työkyvyttömyys-, työttömyys-, vanhuus-, maatalouden erityis- ja osa-aikaeläkkeet, sotilasvammalakiin, liikenne- ja tapaturmavakuutukseen (solita) perustuvat omaeläkkeet ja muut työnantajan maksamat eläkkeet.

Kokonaiseläke = Omaeläke + perhe-eläke.

Tulonsaajaryhmät: Eläkeläisiä ovat kaikki omaa eläkettä saavat. Muut ryhmät määritellään pääasiallisen tulonlähteen mukaan. Henkilö kuuluu tulonsaajaryhmään, jos vastaavan tulolajin osuus bruttotulosta on suurempi kuin puolet, ansiotulonsaajat (yli puolet bruttotuloista ansiotuloja) jaetaan palkansaajiin ja yrittäjiin sen mukaan kumpi näistä ansiotulon osista on suurempi.

Ryhmät: ansiotulonsaajat, (1) palkansaaja ja (2) yrittäjä; (3) työtön, (4) pääasiallinen eläketulo, (5) muuta tulonsiirtoa saavat (esim. toimeentulotuella tai kotihoidon tuella olevat), (6) omaisuustuloa saavat, (7) muut tulonsaajat (ei yksikään tulolaji merkittävä), (8) ei bruttotuloa (lapset).

Joissakin tarkasteluissa ryhmät 6–7 yhdessä muodostavat jäännösryhmän "muut".

Tulokymmenys (tulodesiili): Kymmenen prosentin ryhmä, joka on määritelty tulojen suuruusjärjestyksen perusteella. Esimerkiksi alin tulokymmenys, matalimmat tulot ja ylin tulokymmenys, korkeimmat tulot.

Mediaanitulo: Keskimäinen suuruusjärjestykseen asetetusta tuloista (50. prosenttipiste).

Kvartiilit: Neljänneksittäin määritellyt osat suuruusjärjestykseen asetetusta jakaumasta (25., 50. ja 75. prosenttipiste).

Moodi: Yleisimmin esiintyvä havaintoarvo.

Tulosuhteita: Suhteissa osoittaja on vuodelta 2004 ja nimittäjä (vertailuajankohta) on joko vuodelta 2001 tai viiden vuoden keskiarvo vuosilta 1997–2001. Kaikki tulot ovat vuoden 2004 rahassa.

Bruttotulosuhde: $\text{Bruttotulot} / \text{Bruttotulot}$

Nettotulosuhde: $\text{Nettotulot} / \text{Nettotulot}$

Eläkesuhde: $\text{Kokonaiseläke} / (\text{Bruttotulo} - \text{Pääomatulot})$

Omaeläkesuhde: $\text{Omaeläke} / (\text{Bruttotulo} - \text{Pääomatulot})$

Henkilö voi siirtyä eläkkeelle hyvin monenlaisesta eri elämäntilanteesta. Otamme tämän huomioon tarkastelemalla siirtymistä eri tulonsaajaryhmistä. Nämä ryhmät – palkansaajat, yrittäjät, pääomatulonsaajat, työttömät ja muilla tulonsiirroilla toimeentulevat – määritellään päätulonlähteen (yli puolet bruttotuloista) perusteella. Palkansaajat ja yrittäjät määritellään ansiotulojen perusteella. Esimerkiksi palkansaaja on henkilö, jonka ansiotulot (palkka- ja yrittäjätulojen summa) ovat yli puolet bruttotuloista ja lisäksi ansiotuloista valtaosa on palkkatuloja.⁵ Vastaavasti henkilö on työtön, jos yli puolet hänen bruttotuloistaan on peräisin työttömyyskorvauksista tai -avustuksista.

Eläkkeelle siirtymiä ja tulosuhteita tarkastellaan vuoden 2003 tilanteen perusteella. Henkilön, jonka eläkkeelle siirtymisvuosi on 2003, eläkkeelle siirtymistä edeltävä tulonsaajaryhmä määritellään vuoden 2001 tietojen perusteella.⁶ Vastaavasti tulosuhteet määritellään vuoden 2004 ja vuoden 2001 tulojen perusteella. Näin vältetään kesken vuotta tapahtuneisiin siirtymiin liittyvät ongelmat. Käytämme myös vertailuissa viiden vuoden keskiarvotietoja vuosilta 1997–2001. Tulot korotetaan aina vuoden 2004 hintatasoon käyttäen elinkustannusindeksiä. Elinkustannusindeksin käyttöä perustele eläkejärjestelmän tavoite eläkettä edeltävän kulutustason, siis ostovoiman, säilyttämisestä.

Tutkimuksen tarkasteluissa tulosuhde lasketaan henkilön saamien tulojen perusteella.⁷ Yksilön tulot muodostuvat useiden tulonlähteiden palapelinä. Eläke ei välttämättä ole eläkeläiselle ainoa tulonlähde. Eläkeläinen voi osallistua työelämään, ja aiemmat säästöt ja sijoitukset tuottavat joillekin huomattavia pääomatuloja. Lisäksi muut julkiset tulonsiirtojärjestelmät voivat täydentää eläkkeitä ja eläkettä edeltäviä palkkatuloja silloin kun ne jäävät riittämättömiksi.

Näistä syistä on perusteltua arvioida tuloja ja eläkkeen korvaavuutta usean eri tulokäsitteen perusteella. Bruttotulot on näistä laajin. Periaatteena on, että kaikki tulot otetaan huomioon. Tuotantotekijätulojen kuten palkkojen, yrittäjätulon ja pääomatulojen (omaisuustulojen) lisäksi bruttotuloihin luetaan kotitalouden saamat tulonsiirrot. Bruttotuloista saadaan käytettävissä olevat tulot (nettotulot), kun niistä vähennetään maksetut tulonsiirrot (välittömät verot).⁸

5 On huomattava, että tulokäsitteet määritellään noudattaen taloustilastojen periaatteita eikä esimerkiksi verotussääntöjen perusteella (ks. The Canberra Group 2001). Tästä syystä esimerkiksi yrittäjätuloihin sisältyy pääomatulona verotettavia eriä ja pääomatuloihin eriä, joihin sovelletaan verotuksessa ansiotuloverotusta. Tulonjakokeskusteluun tulee joskus sekaannusta, jos yleisemmin tunnettu verorekisterien käytäntö sekoitetaan tulonjaon kannalta tärkeiden tilastointiperiaatteiden kanssa.

6 Tarkasteluvuoden 2001 valintaa puoltaa se, että työkyvyttömyyseläkkeelle siirtymistä edeltää vuoden mittainen sairausvakuutuksen päivärahakausi. Tästä syystä työkyvyttömyyseläkkeelle siirtyneet tulisivat usein luokitelluksi vuoden 2002 tietojen perusteella muita tulonsiirtoja saavien ryhmään, mikä ei ole tarkoituksen mukaista tämän tutkimuksen kannalta.

7 Tässä poiketaan tulonjakotutkimuksen yleisesti käyttämästä tarkastelutavasta, jonka mukaan toimeentuloa arvioidaan kotitalouden yhteisten käytettävissä olevien tulojen ja kulutustarpeiden näkökulmasta. Tarkoituksenamme on myöhemmässä vaiheessa laajentaa tarkasteluja myös tähän suuntaan.

8 Huomattavin ero tulonjakotilaston palveluaineiston tulokäsitteisiin on pääomatuloissa. Palveluaineistossa pääomatuloihin ja bruttotuloihin luetaan myös asuntotulo omassa käytössä olevasta omistusasunnosta ja muut verottomat tai lähdeveron alaiset pääomatulot, esimerkiksi eläkeläisten kannalta tärkeät korkotulot. Rekisteriaineistoihin nämä tiedot eivät sisälly.

Vastaavasti laskemme useita toisiaan täydentäviä tulosuhteita. Eläkkeelle siirtymisen vaikutuksia tulotasoon voidaan tarkastella vastaavista tulokäsitteistä laskettujen bruttotulo- ja nettotulosuhteiden avulla. Lakisääteisen eläkejärjestelmän näkökulmasta on lisäksi tärkeää tarkastella eläketuloa (kaikkien eläkkeiden summa) suhteessa ansiotulojen (palkkatulojen ja yrittäjätulojen summa) ja tulonsiirtojen summaan. Tätä kutsumme eläkesuhteeksi, jossa pääomatulot jätetään huomiotta.

Yleensä esimerkkilaskelmissa eläkkeiden korvaussuhteet lasketaan ainoastaan suhteessa normaalipalkkaan. Nämä laskelmat perustuvat myös oletukseen yhtenäisistä ja katkeamattomista työurista. Tässä tutkimuksessa tulonsiirrot lasketaan mukaan siksi, että henkilöllä voi olla työttömyysjaksoja ja muita, esimerkiksi sairauden ja vamman aiheuttamia, palkkatulojen menetyksiä ennen eläkkeelle siirtymistään. Lisäksi henkilö voi siirtyä eläkkeelle tilanteesta, jossa julkiset tulonsiirtojärjestelmät jopa kokonaan korvaavat eläkettä edeltävät palkkatulot.

Aineiston edustavuus

Tutkimusaineiston luotettavuutta ja sen tietojen kattavuutta voidaan tarkastella vertaamalla aineiston perusteella omaa eläkettä (koko vuoden 2004 tietojen perusteella) saavia työeläkejärjestelmän eläketietoihin 31.12.2004 (taulukko 1). Osa-aikaeläkkeellä olevat ovat vertailussa eläkkeensaajia. Eläkeläisten lukumäärätiedot vastaavat erittäin hyvin toisiaan paitsi ikäryhmässä alle 50-vuotiaat.

Taulukko 1. Työeläkejärjestelmän ja tutkimusaineiston omaeläkettä vuonna 2004 saavien eläketietoja ikäryhmittäin, keskimääräinen kokonaiseläke euroa vuodessa (vuoden 2004 rahassa).

Rekisteritieto ⁽¹⁾	Ikä								
	alle 50	50–54	55–59	60–64	65–69	70–74	75–79	80+	Kaikki
Kokonaiseläke	11 448	12 528	12 348	14 496	15 156	14 064	13 176	13 212	13 812
Työeläke									
omaeläke	7 896	9 900	10 608	13 140	13 272	11 376	9 384	7 500	10 932
perhe-eläke	36	96	216	396	600	924	1 284	1 764	840
Kansaneläke									
omaeläke	3 096	2 136	1 164	756	1 104	1 584	2 268	3 348	1 752
Muut eläkkeet ⁽²⁾	420	408	348	204	168	180	240	612	300
Yhteensä, hlöä	38 248	36 965	91 881	191 973	232 613	198 632	166 324	178 260	1 134 896
Tutkimusaineisto ⁽³⁾	alle 50	50–54	55–59	60–64	65–69	70–74	75–79	80+	Kaikki
Kokonaiseläke	10 328	11 669	11 557	13 853	15 074	14 369	13 261	13 174	13 606
Työeläke									
omaeläke	6 917	9 153	9 899	12 596	13 294	11 731	9 556	7 940	10 864
perhe-eläke	295	246	352	417	582	961	1 310	1 811	878
Kansaneläke									
omaeläke	2 879	2 089	1 148	739	1 105	1 592	2 298	3 368	1 762
Muut eläkkeet ⁽²⁾	237	181	159	102	93	85	97	55	101
Yhteensä, hlöä	44 270	37 600	94 310	187 800	237 270	198 660	167 480	179 590	1 146 980

1) Kela-ETK yhteisrekisteri (ml. osa-aikaeläke), (12 kertaa €/kk) tilanne 31.12.2004.

2) Muut eläkkeet: Kelan perhe-eläke, solita-eläkkeet, muut.

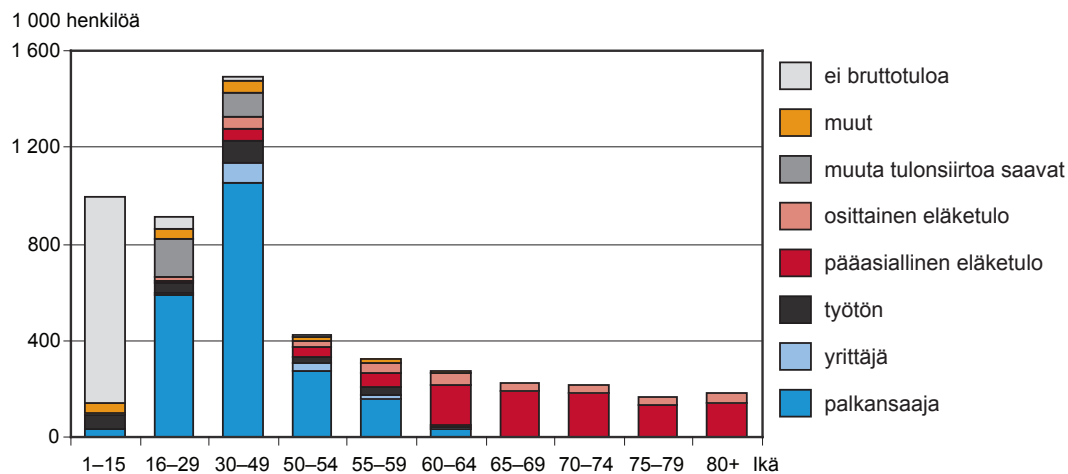
3) Kymmenen prosentin otos Tilastokeskuksen tulonjaon kokonaisaineistosta.

Vuosikeskiarvoina mitattuina alle 65-vuotiaiden kokonaiseläkkeet jäivät työeläkerekisterissä 5–10 prosenttia alle tutkimusaineiston tietojen. Ero on vain yhden prosentin luokkaa 65 vuotta täyttäneiden ryhmässä. Keskiarvotiedot vastaavat hyvin toisiaan, ja näin arvioituna tutkimusaineiston laatua voi pitää erinomaisena.

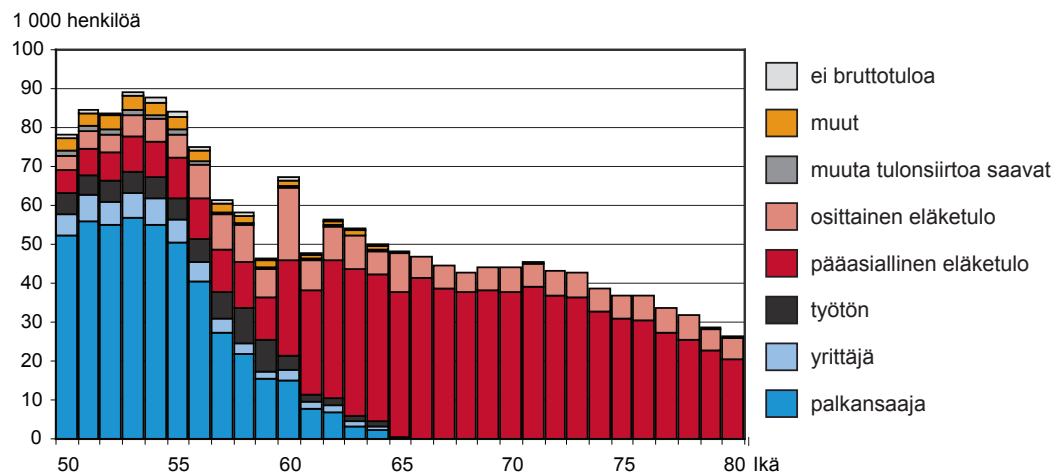
Kuviossa 1 on esitetty väestön jakautuminen tämän tutkimuksen mukaisiin tulonsaajaryhmiin vuonna 2001. Valtaosa alle 60-vuotiaista aikuisista on palkansaajia, mutta tulojen perusteella huomattava määrä 30–49-vuotiaita on työttömiä (noin 86 000 ja 5,7 prosenttia ikäryhmästä). Tätä vanhemmissa 50–54- ja 55–59-vuotiaiden ikäryhmissä työttömien osuus vielä kasvaa tästä.

Eläkeläisten määrä luonnollisesti kasvaa iän myötä. Tämä näkyy erityisesti kuvioista 2, jonka perusteella valtaosa 61-vuotiaista luokitellaan vuonna 2001 ryhmään, jonka päätulona on eläke. Tulojen perusteella osaeläkeläisiksi luokiteltuja on aina kaikkein vanhimpiin ikävuotisryhmiin asti. Tämä johtuu siitä, että osalla eläkeläisistä on muita merkittäviä tulonlähteitä kuin pelkät eläkkeet.

Kuvio 1. Väestö tulonsaaja- ja ikäryhmittäin vuonna 2001.



Kuvio 2. Iältään 50–79-vuotiaat tulonsaajaryhmittäin vuonna 2001.

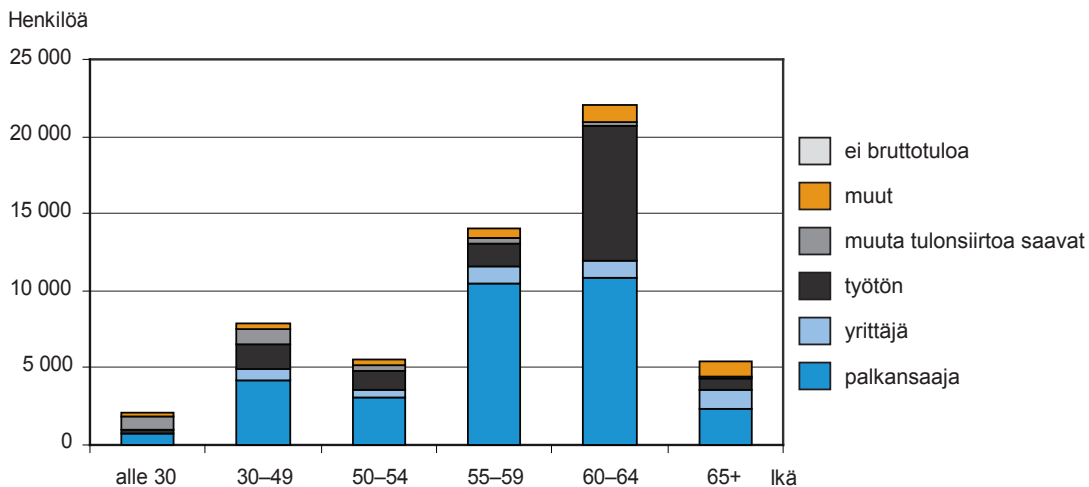


3 Eläkkeelle vuonna 2003 siirtyneet

Eläkkeelle siirtymisvuodeksi valitaan 2003. Tuona vuonna aineiston perusteella 5 707 henkilöä täytti eläkkeelle siirtymiselle asettamamme tuloihin perustuvat määrittelyehdot. Koko väestön tasolla he vastaavat 57 070 henkilöä (10 prosentin väestöotos). Eläkkeitä ja tulosuhteita verrattaessa on tärkeää erottaa se, mistä tulonsaajaryhmästä eläkkeelle siirtyminen tapahtuu. Vuonna 2003 eläkkeelle siirtyneistä valtaosa oli vuonna 2001 palkansaajia ja eniten eläkkeelle siirtyi ikäryhmästä 60–64-vuotiaat (kuvio 3). Kuvioissa ikä on laskettu eläkkeelle siirtymisvuoden 2003 perusteella.

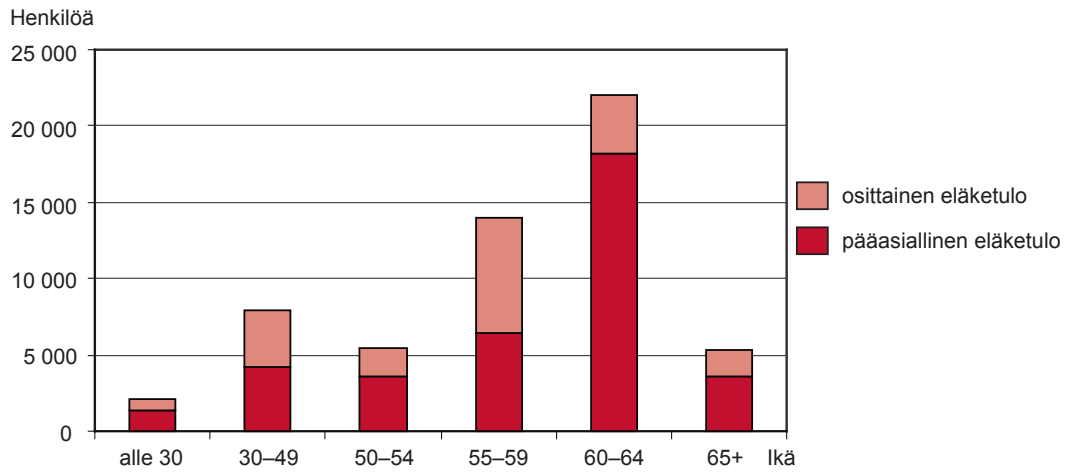
Ennen 55 ikävuotta siirryttiin eläkkeelle eri tulonsaajaryhmistä suhteellinen tasaiseen tahtiin niin, että palkansaajien ryhmästä eläkkeelle siirtymistä oli suhteellisen vähän (kuviot 1 ja 3). Työkyvyttömyyseläke on ennen 55 ikävuotta ainoa eläkkeelle siirtymisväylä. Ikäryhmässä 55–59-vuotiaat palkansaajien osuus eläkkeelle siirtyneistä kasvaa huomattavasti. Tässä ryhmässä palkansaajilla oli vuonna 2003 mahdollista siirtyä osa-aikaeläkkeelle, kun oli täyttänyt 57 vuotta. Vastaavasti työttömien ryhmästä merkittävin eläkkeelle siirtyminen ajoittui tätä vanhempaan 60–64-vuotiaiden ikäryhmään. Tämä oli puolestaan nuorin ikäryhmä, jolla oli iän osalta oikeus työttömyyseläkkeeseen, ja vuonna 2003 siirtymiä työttömyydestä eläkkeelle oli melkein yhtä paljon kuin palkansaajien ryhmästä.

Kuvio 3. Eläkkeelle 2003 siirtyneet, eläkeiän ja vuoden 2001 tulonsaajaryhmän mukaan.



Eläkkeelle siirtymistä määriteltäessä ei vaadittu, että eläke olisi tärkein tulonlähde. Kuvio 4 esittää eläkkeelle siirtyneiden lukumäärät sen mukaan, oliko eläke päätulonlähde vuonna 2004 vai ei. Kahdella kolmanneksella (noin 38 000) eläkkeelle vuonna 2003 siirtyneistä oli eläke päätulonlähteenä. Toisaalta 55–59-vuotiailla eläke oli useimmiten alle puolet kaikista bruttotuloista. Tässä iässä on mahdollista siirtyä osa-aikaeläkkeelle. Tätä nuoremmilla ja erityisesti 60 vuotta täyttäneillä eläkkeelle siirtyminen merkitsi yleensä myös päätulonlähteen muuttamista eläketuloksi (kuvio 4).

Kuvio 4. Eläkkeelle 2003 siirtyneet, eläkeiän ja vuoden 2004 eläketulon merkityksen mukaan.



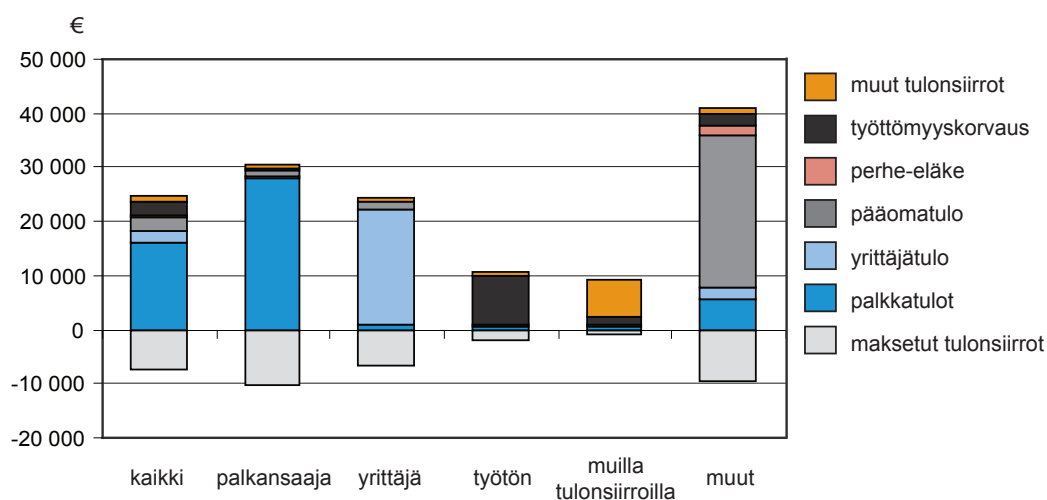
4 Tulot ja tulorakenne ennen eläkkeelle siirtymistä

Tarkastelemme aluksi, millainen tulotaso ja -rakenne vuonna 2003 eläkkeelle siirtyneillä oli ennen eläkkeelle siirtymistään vuonna 2001.⁹ Kuviossa 5 on esitetty eläkkeelle vuonna 2003 siirtyneiden aiempi (vuoden 2001) bruttotulojen taso ja rakenne eri tulonsaajaryhmissä. Maksetut tulonsiirrot (välittömät verot ja eläke- ja sosiaalivakuutusmaksut) on kuvattu akseliston negatiivisella arvoalueella.

Selvästi korkeimmat bruttotulot (keskitulot noin 40 800 euroa vuoden 2004 rahassa) ovat ryhmässä "muut", johon kuuluu huomattavia pääomatuloja saavia. Palkansaajien eläkettä edeltävä tulotaso (vuodelta 2001) on bruttotulojen osalta toiseksi korkein (noin 30 400 euroa vuoden 2004 rahassa). Työttömillä ja muilla tulonsiirroilla toimeentulevilla bruttotulojen taso on selvästi matalampi, noin 40 prosenttia koko väestön tasosta.

Pääomatuloja saavien ja myös yrittäjien verotus on palkansaajia lievempää. Myös työttömien ja muiden tulonsiirroilla toimeentulevien suhteellinen asema kohenee verotuksen jälkeen. Nettotuloilla mitattuna he saavat 50 prosenttia kaikkien eläkkeelle vuonna 2003 siirtyneiden vuoden 2001 keskitulosta.

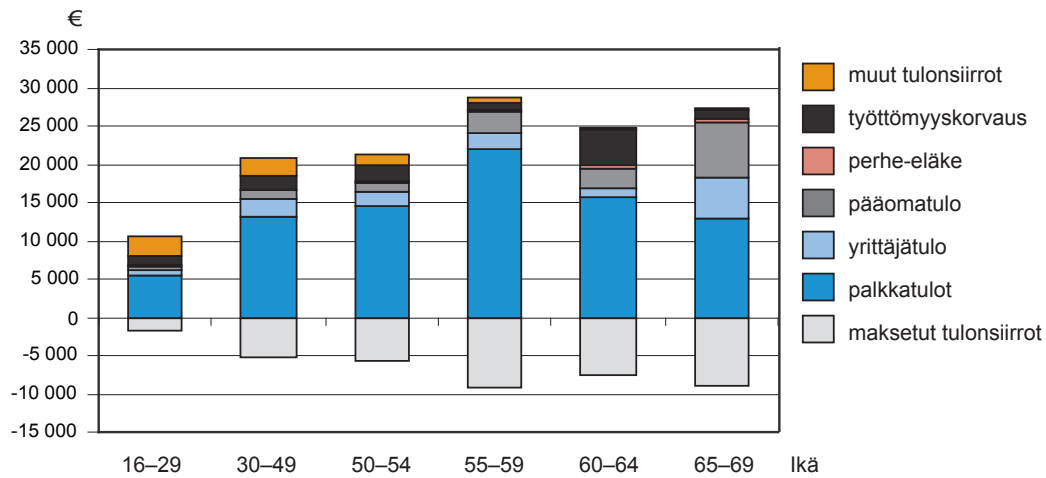
Kuvio 5. Eläkkeelle vuonna 2003 siirtyneiden bruttotulot ja maksetut tulonsiirrot vuoden 2001 tulonsaajaryhmän mukaan (euroa, vuoden 2004 rahassa).



län mukaan tarkasteltuna bruttotulojen taso on odotetusti matalin kaikkein nuorimpina 16–29-vuotiaina eläkkeelle siirtyneillä (kuvio 6). Tätä vanhemmissa ikäryhmissä tulotaso pysyy lähes samana aina 55–59-vuotiaina eläkkeelle siirtyneiden ryhmään asti, joilla oli kaikkein korkeimmat bruttotulot ja palkkatulot. Vuonna 2003 palkansaajilla oli mahdollisuus siirtyä osa-aikaeläkkeelle ennen vanhuuseläkeikää, kun oli täyttänyt 57 vuotta. Palkansaajilla on keskimääräistä korkeampi tulotaso ja heidän osuutensa on suuri tässä ikäryhmässä (kuviot 3 ja 5).

⁹ Tarkasteluvuoden 2001 valintaa puoltaa se, että työkyvyttömyyseläkkeelle siirtymistä edeltää vuoden mittainen sairausvakuutuksen päivärahakausi. Tästä syystä vuoden 2002 tietojen perusteella työkyvyttömyyseläkkeelle siirtyneet tulisivat usein luokitelluksi muita tulonsiirtoja saavien ryhmään, mikä ei ole tarkoituksenmukaista tämän tutkimuksen kannalta.

Kuvio 6. Eläkkeelle vuonna 2003 siirtyneiden bruttotulot ja maksetut tulonsiirrot vuonna 2001 eläkkeelle siirtymisiän mukaan (euroa, vuoden 2004 rahassa).



60–64-vuotiailla työttömyyskorvausten osuus bruttotuloista on selvästi korkein. Työttömien ryhmästä merkittävin eläkkeelle siirtyminen ajoittuu tähän ikäryhmään, jolla on iän osalta oikeus työttömyyseläkkeeseen. Heidän bruttotulotasonsa oli myös korkeampi kuin alle 55-vuotiaina eläkkeelle siirtyneillä. Kuviossa 6 pääomatulot tulevat näkyviin vain iäkkäimmissä ja suhteellisesti hyvätuloisissa, 55 vuotta täyttäneiden, ryhmissä. Erityisen korkea se oli kaikkein iäkkäimmillä 65–69-vuotiailla.

Lisäksi tarkastelimme ikäryhmittäistä bruttotulojen tasoa ja tulorakennetta erikseen kussakin tulonsaajaryhmässä. Tästä voitiin tehdä seuraavat havainnot (liitteen kuvioissa L1–L5). Palkansaajien tulotaso kohoaa eläkkeelle siirtymisiän myötä aina ikäryhmään 60–64-vuotiaat asti. Kolmessa vanhimmassa ikäryhmässä (55–69-vuotiaat) bruttotulojen taso pysyy käytännössä samana, mutta verotuksen jälkeen heidän tulotasonsa lähenee nuorempien ikäryhmien vastaavaa (kuvio L1). Yrittäjien ryhmästä siirtyneillä alle 60-vuotiailla on tätä vanhempia ikäryhmiä korkeampi bruttotulojen taso ja kaikkein korkein se on nuorimmissa alle 50-vuotiaiden ryhmässä (kuvio L2).

Vuoden 2001 työttömistä 60–64-vuotiaina eläkkeelle siirtyneillä oli muita työttömien ikäryhmiä selvästi korkeampi tulotaso ennen eläkkeelle siirtymistään (kuvio L3). Työttömyyseläkkeen ikäraja vuonna 2003 oli 60–64 vuotta. Työttömyyseläkkeeseen oikeutetuilla on usein hyvä työttömyysturva. Tämä osaltaan selittää tämän ryhmän muita työttömien ikäryhmiä korkeampaa bruttotulojen ja työttömyyskorvausten tasoa.

Muilta tulonsiirroilta siirrytään lähes poikkeuksetta joko työkyvyttömyyseläkkeelle tai vanhuuseläkkeelle. Tästä ryhmästä eläkkeelle siirtyneillä alle 50-vuotiailla eläkettä edeltävä vuoden 2001 tulotaso oli korkeampi kuin tätä vanhemmilla ikäryhmillä (kuvio L4).

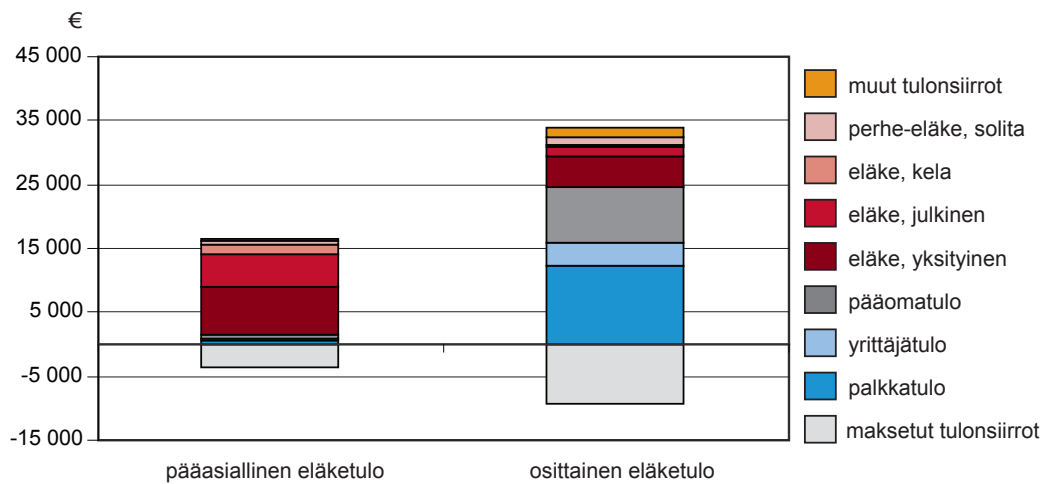
Jäännösluokassa ”muut” sekä tulotaso että tulorakenne vaihtelevat ikäryhmästä toiseen selvästi enemmän kuin edellä tarkastelluissa tulonsaajaryhmissä. Bruttotulojen taso on iästä riippumatta aina korkeampi kuin esimerkiksi palkansaajien vastaavassa ikäryhmässä. Selvästi

korkein keskimääräinen tulotaso on 55–59-vuotiaina eläkkeelle siirtyvillä (noin 54 200 euroa vuoden 2004 rahassa). Tosin tästä tulonsaajaryhmästä on selvästi vähemmän eläkkeelle siirtymisiä kuin muista, ja sen koostumus voi myös vaihdella. Lisäksi tulojen vaihtelu voi olla suurta ryhmän sisällä.

5 Tulot ja tulorakenne eläkkeelle siirtymisen jälkeen

Seuraavaksi tarkastellaan bruttotuloja ja niiden rakennetta eläkkeelle siirtymisen jälkeen vuonna 2004. Kuviossa 7 esitetään eläkkeelle siirtyneiden tulorakenne sen perusteella, oliko eläke pääasiallinen tulonlähde vai ei. Vain osittain eläkkeestä toimeentulonsa saavien tulotaso on jo luonnollisista, määritelmään liittyvistä syistä muita eläkkeensaajia korkeampi. Tässä ryhmässä on paljon osa-aikaeläkkeellä olevia, ja ansiotulojen (palkka- ja yrittäjätulojen) osuus bruttotuloista on lähes puolet, 47 prosenttia. Myös pääomatulojen osuus oli suhteellisen korkea ollen noin neljäsosa kaikista tuloista.

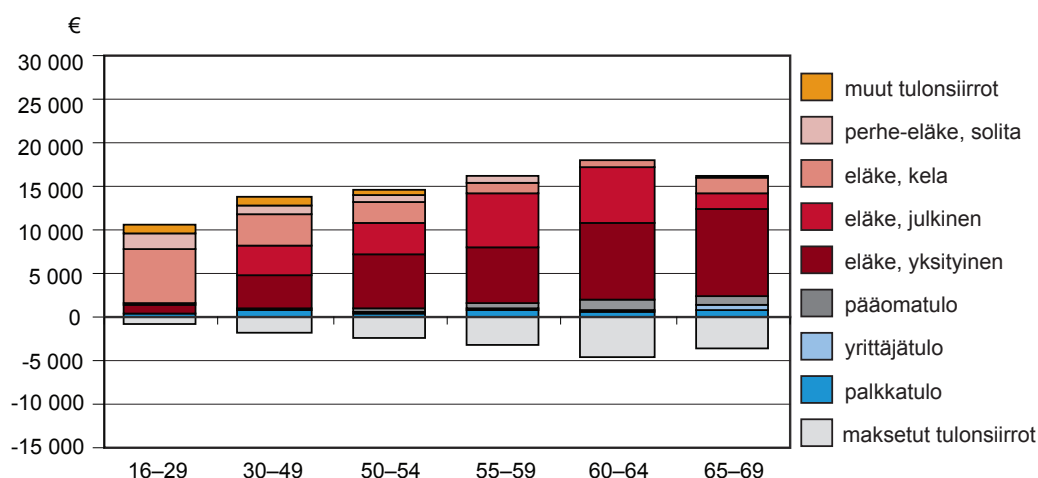
Kuvio 7. Eläkkeelle vuonna 2003 siirtyneiden bruttotulot ja maksetut tulonsiirrot vuonna 2004 eläketulon merkityksen mukaan (euroa, vuoden 2004 rahassa).



Päätulona eläkettä saavien ikäryhmittäinen tarkastelu paljastaa, että kansan-, solita- ja perhe-eläkkeiden merkitys on suurimmillaan kaikkein nuorimmassa ikäryhmässä (kuvio 8). Tämän ikäisillä työeläkkeen taso jää suhteellisen vaatimattomaksi lyhyen ansaintahistorian vuoksi. Iän myötä myös kansaneläkkeen merkitys vähenee, kunnes se uudelleen kasvaa kaikkein vanhimmissa 65–69-vuotiaiden ikäryhmässä.

Julkisen ja yksityisen sektorin työeläkkeiden merkitys puolestaan kasvaa tasaisesti eläkkeelle siirtymisiän ja ansaintahistorian pitenemisen myötä. Samalla myös bruttotulojen taso kohoaa niin, että 60–64-vuotiaina eläkkeelle siirtyneiden bruttotulojen taso oli 30 prosenttia korkeampi kuin 30–49-vuotiaiden. Verotuksen jälkeen laskettuna vastaava ero selvästi pienenee ja on 12 prosenttia nettotuloista. Kaikkein vanhimmissa 65–69-vuotiaina eläkkeelle siirtyneiden ryhmässä on enää vähän julkisen sektorin työeläkkeitä saavia.

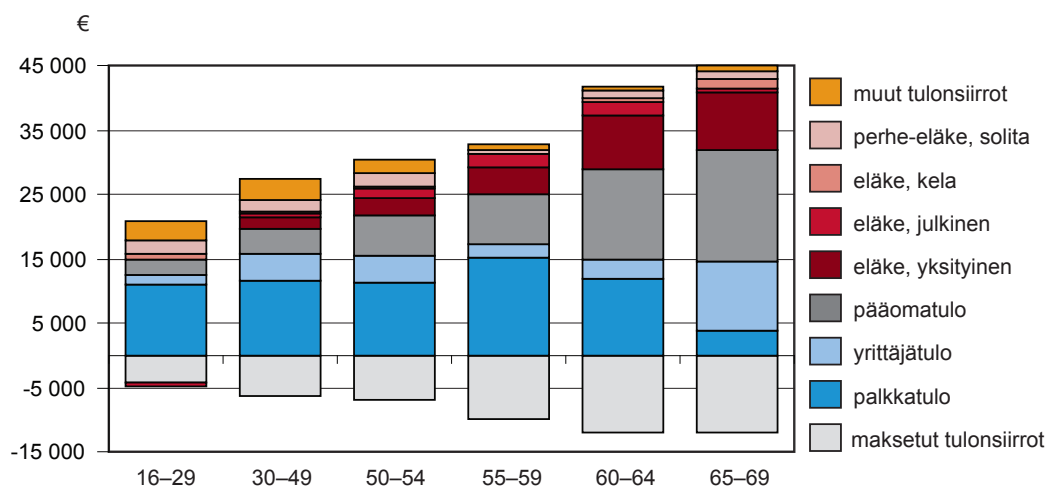
Kuvio 8. Eläkkeelle vuonna 2003 siirtyneiden bruttotulot ja maksetut tulonsiirrot vuonna 2004, pääasiassa eläkkeestä tulonsa saavat eläkeiän mukaan (euroa, vuoden 2004 rahassa).



Osittain eläkkeestä tulonsa saavien, joiden eläketulot jäävät alle neljännekseen kaikista bruttotuloista, tulot kohoavat tasaisesti eläkkeelle siirtymisiän myötä (kuvio 9). Nuorimpien alle 50-vuotiaiden ryhmissä työeläkkeet eivät ole kovin merkittäviä. Vasta 55–64-vuotiaiden ikäryhmissä työeläkkeet alkavat olla merkittävä osa bruttotuloista. Samalla ryhmän "55–59-vuotiaat" palkkatulot ovat myös korkeammat kuin tätä nuoremman 50–54-vuotiaiden ryhmän. Lisäksi tässä ja vanhimmissa ikäryhmissä pääomatulot ovat keskimäärin suuremmat kuin kaikkien eläketulojen summa.

Tähän vaikuttaa todennäköisesti se, että suuria pääoma- ja yrittäjätuloja saavat tulevat tulojen perusteella luokitelluiksi tähän ryhmään, vaikka he olisivat jo kokonaan vetäytyneet työelämästä.

Kuvio 9. Eläkkeelle vuonna 2003 siirtyneiden bruttotulot ja maksetut tulonsiirrot vuonna 2004, osittaista eläketuloa saavat eläkeiän mukaan (euroa, vuoden 2004 rahassa).



6 Eläkkeelle siirtyminen ja tulosuhteet

Todelliseen, toteutuneeseen tulokehitykseen perustuvat tulosuhteet vaihtelevat suuresti. Kuviossa 10a on esitetty eläkkeelle siirtymistä edeltävien vuoden 2001 ja sen jälkeisten vuoden 2004 tietojen perusteella laskettujen brutto- ja nettotulosuhteiden jakaumat. Esimerkiksi bruttotulosuhteet jakautuvat hyvin laajalle alueelle, vaikkakin pieniä alle 40 ja suuria yli 200 prosentin tulosuhteita on varsin vähän. Lisäksi tulosuhteiden jakaumat ovat voimakkaasti vinoja oikealle. Tämä tarkoittaa sitä, että aineistosta lasketuissa tulosuhteissa on hyvinkin suuria arvoja, mutta toisaalta näitä esiintyy suhteellisen harvoin.

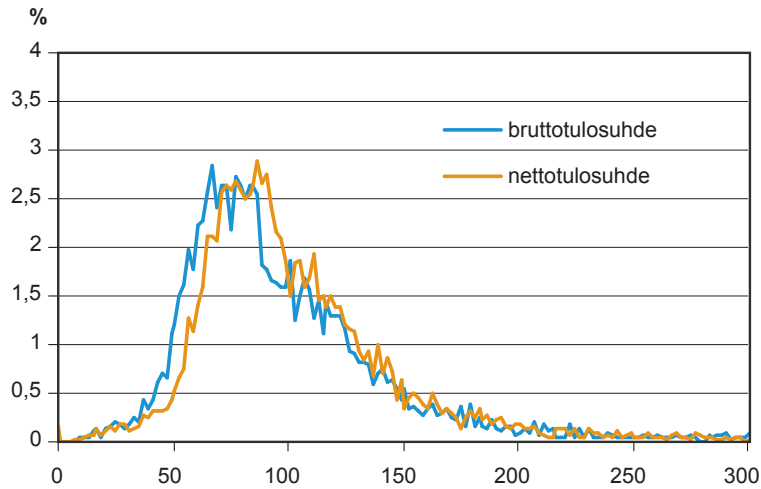
Tulosuhteiden ”normaaliarvoja” voidaan kuvata usealla eri tunnusluvulla. Jakauman tyyppi-arvo (moodi) kuvaa sen yleisintä, tyypillisintä arvoa. Bruttotulosuhteen estimoitu tyyppi-arvo, johon jakauman huippu sijoittuu, on 67 prosenttia. Nettotulojen perusteella lasketut tulosuhteet saavat kauttaaltaan jonkin verran bruttotuloista laskettuja suurempia arvoja. Nettotulojen mukaan laskettuna tyyppi-arvo on jonkin verran edellistä korkeampi, 87 prosenttia.

Koska brutto- ja nettotulosuhteiden jakaumat ovat oikealle vinoja, ovat niiden tyyppi-arvot hieman matalampia kuin vastaavat mediaanit, so. jakauman keskimmäiset arvot. Jakaumien vinoudesta seuraa, että myös tulosuhteista lasketut keskiarvot ovat selvästi suuremmat kuin niiden mediaanit (taulukko 2). Koska keskiarvojen laskenta on tässä tapauksessa herkkää sille, mitä arvoja muutamit äärihavainnot saavat, on suositeltavaa käyttää mediaania ”keskimääräisiä tulosuhteita” kuvattaessa.

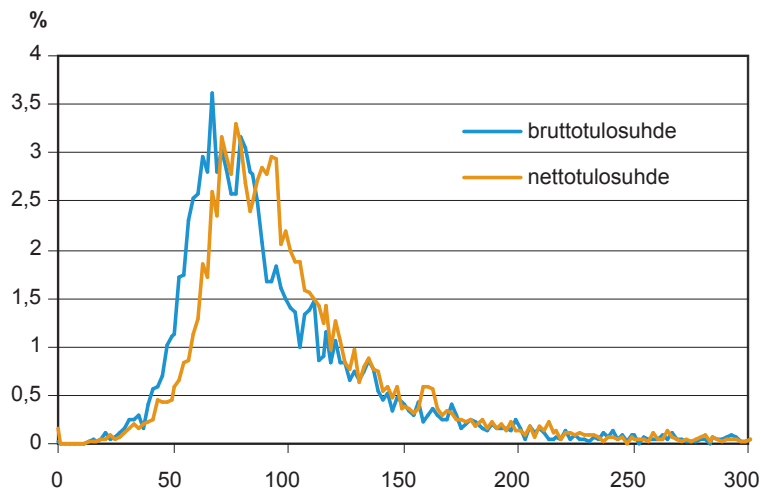
Edellä tulosuhteet laskettiin suhteessa juuri ennen eläkkeelle siirtymistä vallinneeseen tulotasoon. Jos tulot vaihtelevat merkittävästi vuodesta toiseen, voi yksittäisen vuoden tuloihin perustuva vertailu antaa kovin erilaisen kuvan tulosuhteista kuin useammalta vuodelta laskettuun keskiarvoon perustuva vertailu. Tästä syystä käytämme eläkkeelle siirtymistä edeltävien viiden vuoden (1997–2001) keskituloja.¹⁰ Näihin suhteutetut vertailut on esitetty kuviossa 10b. Tulosuhteiden jakaumien muoto säilyy kvalitatiivisesti arvioiden melkein samana, mutta niiden hajonta pienenee jonkin verran ja jakaumat keskittyvät lähemmäs tyyppi-arvojaan. Myöskään brutto- ja nettotulosuhteiden jakaumien välinen sijaintiero ei muutu edellä todetusta.

10 Tässä keskiarvo vuosilta 1997–2001 korotetaan vuoden 2004 hintatasoon käyttäen vuosittaista elinkustannusindeksiä. Elinkustannusindeksin käyttöä perustelelee eläkejärjestelmän tavoite eläkettä edeltävän kulutustason, siis ostovoiman, säilyttämisestä. Tuolloin eläkkeen perustana olevaa eläkepalkkaa laskettaessa käytettiin puoliväli-indeksiä, jossa elinkustannus- ja ansiotasoindeksillä oli yhtä suuret painot. Tarkastelujaksolla ansiot kasvoivat selvästi hintoja nopeammin. Jos vertailut olisi tehty käyttäen puoliväli-indeksiä, olisivat omaeläkesuhteiden mediaanit noin 3–4 prosenttiyksikköä tässä esitettyjä matalammat.

Kuvio 10a. Eläkkeelle 2003 siirtyneiden brutto- ja nettotulosuhteiden jakaumat (suhteessa vuoden 2001 tuloihin), prosenttia.



Kuvio 10b. Eläkkeelle 2003 siirtyneiden brutto- ja nettotulosuhteiden jakaumat (suhteessa vuosien 1997–2001 keskituloihin), prosenttia.



Tulosuhteiden ”normaaliarvoja” ja jakautumista voidaan kuvata usealla tunnusluvulla. Eläkkeelle siirtymisen jälkeisten vuoden 2004 tulojen ja tätä edeltävien viiden vuoden (1997–2001) keskituloon perustuvien tulosuhteiden tärkeimmät tunnusluvut, keskiarvo, mediaani (jakauman suuruusjärjestyksessä keskimäinen arvo) ja jakauman kvartiiliarvot (jakauman alimman, Q_1 ja ylimmän neljänneksen, Q_3 reuna-arvot) on koottu taulukkoon 2.¹¹ Bruttotulojen mediaanituloosuus on kaikille vuonna 2003 eläkkeelle siirtyneille 84 prosenttia eläkkeelle siirtymistä edeltävien viiden vuoden (1997–2001) keskitulosta. Vastaava kvartiiliväli on 67–115 prosenttia. Kvartiiliväli määritellään niin, että puolet havainnoista sijoittuu tälle välille. Lisäksi 90 prosentilla kaikista eläkkeelle siirtyneistä bruttotulosuhde on yli 55 prosenttia.¹²

11 Kaikille eläkkeelle siirtyneille ei ollut riittäviä tietoja tulosuhteiden laskemiseksi. Yhteensä tällaisia havaintoja oli 299, hieman yli viisi prosenttia kaikista eläkkeelle siirtyneistä.

12 Vuoden 2001 tuloista lasketulle bruttotulosuhteelle saadaan tätä jonkin verran korkeammat arvot, mediaani 88 prosenttia ja kvartiiliväli 69–121 prosenttia.

Taulukko 2. Eläkkeelle vuonna 2003 siirtyneiden bruttotulo-, nettotulo-, omaeläke ja kokonaiseläkesuhteiden jakaumien tunnuslukuja (tulot euroa, vuoden 2004 rahassa).

	Vertailut vuodelta 2001			
	Bruttotulo-suhde	Nettotulo-suhde	Omaeläke-suhde	Kokonaiseläke-suhde
P ₁₀	55	62	17	18
Q ₁	69	76	35	38
Mediaani (Q ₂)	88	95	64	66
Q ₃	121	125	101	103
P ₉₀	170	174	139	140
Keskiarvo	136	139	110	112
	Vertailut vuosien 1997–2001 keskiarvosta			
	Bruttotulo-suhde	Nettotulo-suhde	Omaeläke-suhde	Kokonaiseläke-suhde
P ₁₀	55	63	18	19
Q ₁	67	75	36	39
Mediaani (Q ₂)	84	93	63	64
Q ₃	115	121	88	90
P ₉₀	166	171	127	128
Keskiarvo	118	126	89	91

Nettotuloja tarkasteltaessa tulosuhdeluvut kohoavat jonkin verran. Tällöin ei myöskään ole juuri merkitystä, suhteutetaanko vertailut vuoden 2001 tuloihin vai viiden vuoden keskituloon. Nettotulosuhteen mediaani on 93 prosenttia vuosien 1997–2001 keskitulosta. Kun verotuksen vaikutus otetaan huomioon, nousee näin arvioitu ”keskimääräinen korvaussuhde” siis yli 90 prosentin. Vastaava kvartiiliväli on 75–121 prosenttia, ja 90 prosentilla kaikista eläkkeelle siirtyneistä nettotulosuhde on yli 63 prosenttia. Eläkkeelle siirtymisen taloudellisen merkityksen arvioinnin kannalta nettotulosuhde on kaikista tässä esitetyistä indikaattoreista luonnollisesti tärkein.

Omaeläkesuhteista

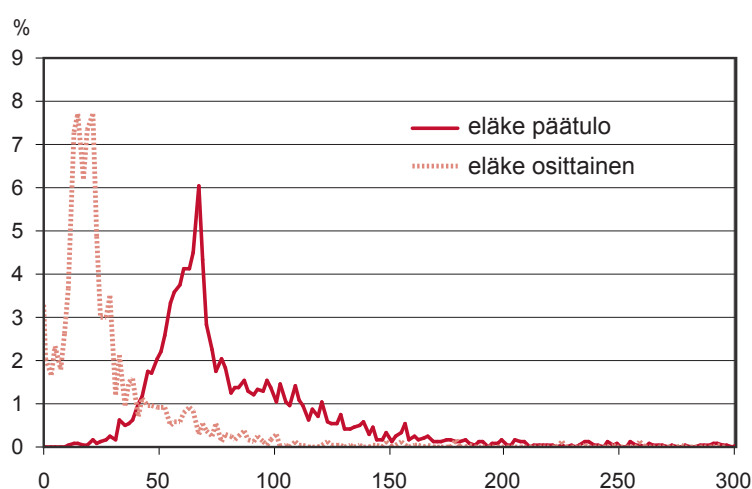
Eläketurvan riittävyyden arvioinnin kannalta tärkeää on laskea omaeläkesuhde. Omaeläke suhteutetaan eläkkeelle siirtymistä edeltävään tulokäsitteeseen, jossa bruttotuloista vähennetään pääomatulot. Tällä tavalla eläke suhteutetaan niihin tuloihin, joita eläkejärjestelmän lähinnä ajatellaan korvaavan. Näitä tuloja ovat ansiotulot ja tulonsiirrot, joita henkilö saa ansiotulojen täydennykseksi, esimerkiksi työttömyyden, sairauden tai liian matalan palkkatason johdosta. Taulukon 2 omaeläkesuhde mittaa eläkkeelle siirtymiseen ja välittömästi eläkejärjestelmään liittyviä taloudellisia vaikutuksia. Palkansaajille se on käsitteellisesti lähinnä ”eläkkeiden korvaussuhdetta”, jos eläke on päätulonlähde. Osittain eläkkeestä tulonsa saavat sisältyvät taulukon 2 lukuihin. Vaikka he vaikuttavat tulosuhteiden tunnuslukuihin niitä alentamalla (kuvio 9), niin tästä huolimatta eläkkeiden korvaussuhteiden mediaanit ovat suhteellisen korkeat.¹³ Omaeläkkeen mediaanisuhde on 63 prosenttia vuosien 1997–2001 keskitulosta.

13 Erityisesti alin kvartiili Q₁ saa selvästi alempia arvoja kuin esimerkiksi bruttotulosuhteen vastaava tunnusluku.

Eläkkeensaajien ryhmä määriteltiin tässä tutkimuksessa henkilöiksi, jotka saavat omaeläkettä riippumatta siitä, onko eläke päätulonlähteenä vai ei. Kuvioita 10a ja 10b vastaavalla tavalla tarkasteltuna osoittautuu kaikkien eläkkeelle siirtyneiden omaeläkesuhteen jakauma kaksihuippuiseksi. Syy tähän käy ilmi kuvioista 11, jossa viiden vuoden (1997–2001) keskituloon perustuva omaeläkesuhde on laskettu erikseen sen mukaan, onko eläke päätulonlähteeksi vai ei.

Jos eläke on päätulonlähteeksi, on omaeläkesuhteen tyyppiarvo 67 prosenttia. Osittaista eläketuloa saavien ryhmässä, joka sisältää osa-aikaisesti eläkkeellä olevat, vastaava arvo on välillä 15–17.¹⁴

Kuvio 11. Eläkkeelle 2003 siirtyneiden omaeläkesuhde (suhteessa vuosien 1997–2001 keskituloihin) eläketulon merkityksen mukaan, prosenttia.



Taulukossa 3 on esitetty viiden vuoden (1997–2001) keskituloon perustuvien tulosuhteiden tärkeimmät tunnusluvut. Taulukossa esitetty eläketulon merkityksen perusteella tehty jako vaikuttaa kaikkiin tulosuhteisiin. Osittain eläkkeestä tulonsa saavilla on jo määritelmästä johtuen muita eläketuloa täydentäviä tulonlähteitä, esimerkiksi osa-aikaeläkkeellä olevilla ansiotuloja, joista eläketulo korvaa vain osaa. Tästä syystä heidän brutto- ja nettotulosuhteensa on keskimääräistä korkeampi.¹⁵

Jos eläke on osittaisena tulonlähteenä, on omaeläkesuhde selvästi alemmaa tasoa, joka on noin kolmannes siitä mitä vertailuryhmässä, jossa eläke on päätulona. Osa-aikaisesti eläkkeellä olevat siirtyvät eläkkeelle kahdessa vaiheessa. Tästä syystä heille on vaikea laskea sopivaa eläkkeiden korvaussuhdetta.

¹⁴ Jos eläke suhteutetaan vuoden 2001 tuloihin, säilyvät kuvio ja tunnusluvut lähes ennallaan.

¹⁵ Yhtenä syynä korkeaan suhdeluukuun on käyttämämme luokittelusääntö. Tähän ryhmään tulee luokitelluiksi henkilöitä, joilla on huomattavia pääomatuloja, vaikka he olisivat jo vetäytyneet työelämästä. Myös työttömien ja muiden tulonsiirroista toimeentulonsa aiemmin saaneiden osittaisesta eläketulosta lasketut eläkesuhteet ovat muita korkeammat. Tämä puolestaan liittyy tapauksiin, joissa toimeentulo muodostuu useamman eri tulonlähteen, tässä tapauksessa eläkkeiden, tuetun työn ja tulonsiirtojen yhdistelmänä, mikä heijastuu suoraan tulosuhteen arvoon.

Taulukko 3. Eläkkeelle vuonna 2003 siirtyneiden bruttotulo-, nettotulo-, omaeläke ja kokonaiseläkesuhteiden jakaumien tunnuslukuja eläketulon merkityksen mukaan (tulot suhteessa vuosien 1997–2001 keskituloihin; euroa, vuoden 2004 rahassa).

	Vertailut vuosien 1997–2001 keskiarvosta			
	Bruttotulo- suhde	Nettotulo- suhde	Omaeläke- suhde	Kokonaiseläke- suhde
Eläke päätulona (lkm 3 745)				
P ₁₀	53	61	49	49
Q ₁	63	72	59	60
Mediaani (Q ₂)	78	86	70	71
Q ₃	107	116	102	102
P ₉₀	148	160	140	141
Keskiarvo	111	120	110	111
Eläketulo, osittainen (lkm 1 663)				
P ₁₀	70	74	5	6
Q ₁	80	89	16	17
Mediaani (Q ₂)	93	101	23	24
Q ₃	134	136	35	41
P ₉₀	197	211	64	72
Keskiarvo	134	140	42	46

Pääasiallisesti eläkkeelle siirtyneet (päätulona eläke) ovat lakisääteisen eläkejärjestelmän toimivuuden näkökulmasta erityisen kiinnostavia. Käsitteellisesti näin lasketut eläkesuhteet ovat myös lähellä vaihtoehtoisilla tavoilla määriteltyjä eläkejärjestelmän ”korvaussuhteita”. Varauksin niitä voidaan myös verrata Rantalan (2003) laskemiin eläkkeiden tulosuhteisiin. Jos eläke on päätulonlähteenä, on omaeläkesuhteen mediaani 70 prosenttia vuosien 1997–2001 keskitulosta ja 90 prosentilla tästä ryhmästä se on vähintään 49 prosenttia. Jatkossa näin laskettuja eläkesuhteita tarkastellaan yksityiskohtaisesti sekä eläkkeelle siirtymisiän että eläkettä edeltävän tulonsaajaryhmän ja tulotason mukaan.

Taulukossa 4 on esitetty tämän ryhmän omaeläkesuhteen tärkeimmät tunnusluvut sukupuolen, ikäryhmän ja aiemman tulonsaajaryhmän mukaan. Omaeläkesuhteiden yksilöllinen vaihtelu on huomattavaa. Naisten eläkesuhde, mediaani 69 prosenttia vuosien 1997–2001 keskitulosta jää hieman matalammaksi kuin miesten 72 prosenttia. Tähän voivat ovat syynä työuran katkokset, jotka naisilla ovat usein lastenhoidon vuoksi miehiä pidemmät. Naisilla katkoksia on myös useammin.

Taulukko 4. Päätulona eläkkeelle vuonna 2003 siirtyneiden omaeläkesuhteen jakauman tunnuslukuja eräissä ryhmissä (vuoden 2004 eläketulo suhteessa vuosien 1997–2001 keskituloihin; euroa, vuoden 2004 rahassa), prosenttia.

	P ₁₀	Q ₁	Mediaani	Q ₃	P ₉₀	Lkm, otos
mies	49	60	72	107	148	1 945
nainen	48	58	69	97	131	1 800
16–29 vuotta	79	102	172	340	1106	137
30–49 vuotta	51	59	77	104	131	442
50–54 vuotta	49	57	73	104	137	363
55–59 vuotta	44	57	67	91	130	645
60–64 vuotta	50	60	69	97	126	1 813
65–69 vuotta	48	58	67	118	204	345
Eläkettä edeltävä tulonsaajaryhmä						
Palkansaaja	46	55	63	70	94	1 883
Yksityinen sektori	45	52	59	68	97	928
Julkinen sektori	49	58	66	69	75	803
Yrittäjä	32	44	69	117	194	202
Työtön	60	73	94	118	149	1 308
Muut tulonsiirrot	62	82	116	181	546	218
Muut	51	63	89	124	286	134
Kaikki	49	59	70	102	140	3 745

Kaikissa 55 vuotta täyttäneiden ikäryhmissä omaeläkesuhteen mediaani on likimain samaa tasoa. Tämä taso jää juuri alle 70 prosentin vuosien 1997–2001 keskitulosta. Nuorin 16–29-vuotiaiden ikäryhmä on tästä selvä poikkeus, heidän eläkesuhteensa mediaani on yli 170 prosenttia. Luonnollisena syynä tähän ovat nuorten tulojen matala lähtötaso ja tulojen suuri vuosittainen vaihtelu. Osa heistä on ollut käytännössä ilman tuloja ainakin joinakin vuosina ajanjaksolla 1997–2001.

Eläkkeelle siirtymistä edeltävän tulonsaajaryhmän mukaan tarkasteltuna matalin omaeläkesuhde on palkansaajilla, joiden mediaani on 63 prosenttia vuosien 1997–2001 keskitulosta. Tämä luku on varsin lähellä sitä arviota, 65–67 prosenttia, jonka Rantala (2003) sai työtulosta vanhuuseläkkeelle vuosina 1996–97 siirtyneille. Omaeläkesuhde oli vähintään 46 prosenttia 90 prosentille palkansaajista. Julkisen sektorin työntekijöillä mediaani on 66 prosenttia ja yksityisellä 59. Nämä luvut ovat lähes samat kuin työeläkkeiden eläkekatot näillä sektoreilla (66 ja 60 prosenttia) ja aiemmat Rantalalan arviot, 68 ja 60 prosenttia.

Yrittäjillä vastaava eläkesuhde on jonkin verran tätä korkeampi, esimerkiksi mediaani 69 prosenttia, kun eläke on pääasiallinen tulonlähde. Vertailussa palkansaajiin on muistettava, että suurituloiset yrittäjät saavat usein huomattavia osinkoja yritystoiminnasta, jotka pääomatuloina eivät sisälly tulovertailuun.

Vuonna 2001 työttöminä olleista, joiden pääasiallisena tulonlähteenä olivat työttömyyskorvaukset, omaeläkesuhde on 94 prosenttia. Tämä luku on matalampi kuin Rantalan arvio, 109 prosenttia, työttömyyseläkkeelle vuosina 1996–1997 siirtyneille. Arviot perustuvat erilaisiin lähtökohtiin, Rantalan aineistossa lähtökohtana oli eläkelaji, tässä tutkimuksessa eläkelajitietoa ei ole käytössä. Aineistoerot aiheuttavat lisäksi sen, että tulonsaajaryhmien määrittelyt poikkeavat toisistaan. Tärkein tutkimuksiin liittyvä ero on suhdannetilanteessa. Rantalan aineisto ajoittuu siirtymävaiheeseen 1990-luvun alun talouslaman ahdingosta nopeaan talouskasvuun. Lisäksi tässä tutkimuksessa kohdejoukko on laajempi kuin Rantalan tutkimuksessa. Rantalan aineisto pyrki edustamaan niitä, joiden työura on ollut vakaa. Yrittäjät ja katkonaisen työuran jälkeen eläkkeelle siirtyneet puuttuivat. Lisäksi hänen aineistonsa oli rajattu 48 vuotta täyttäneeseen väestöön.

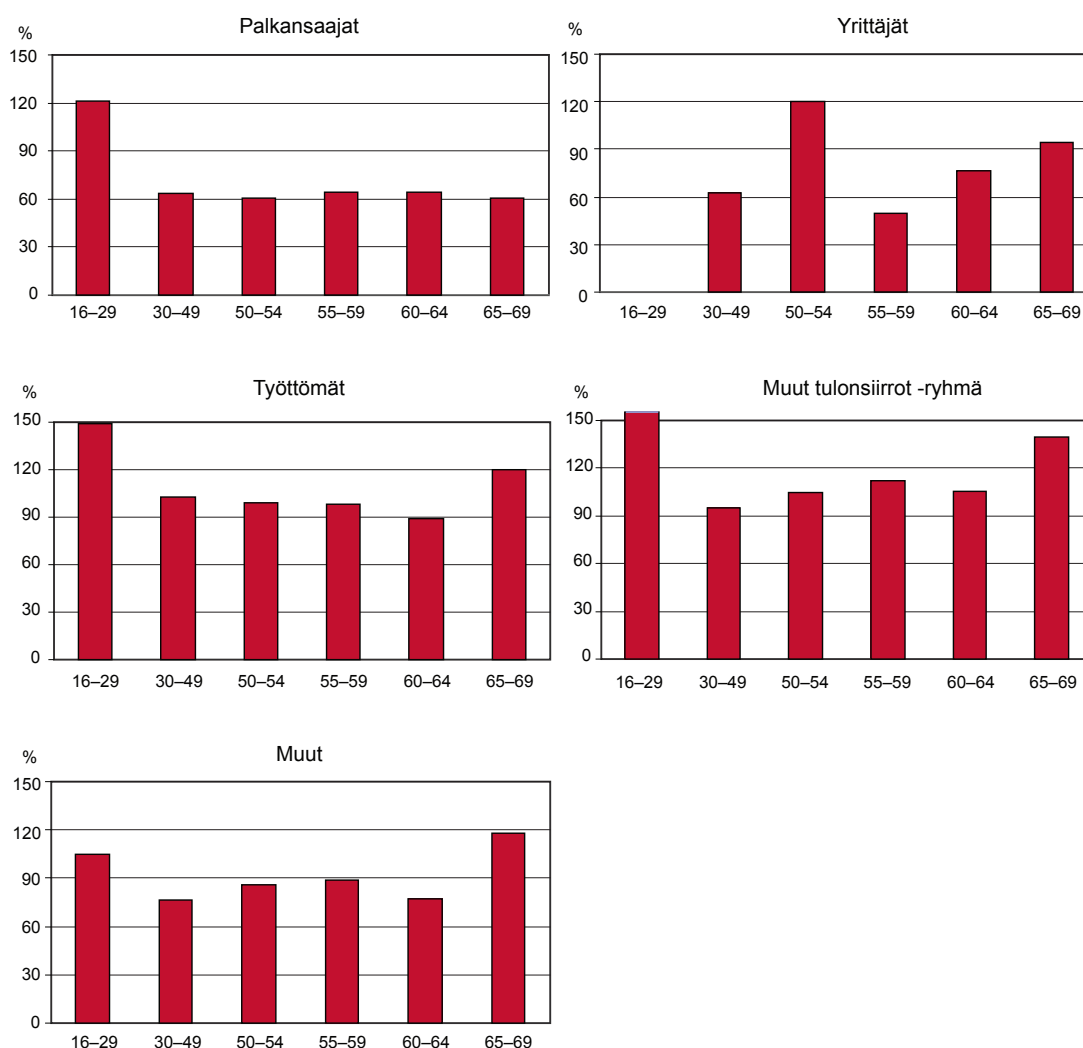
Laskentalähtökohdat huomioiden luvut ovat lähellä toisiaan. Tämän tutkimuksen eläkesuhteet on laskettu viiden vuoden tulojen keskiarvoihin suhteutettuina, jolloin vuoden 2001 työttömillä on hyvinkin ollut ainakin joitakin vuosia, jolloin heille on kertynyt myös merkittäviä ansiotuloja. On siis syytä odottaa, että heidän viiden vuoden keskiarvoon perustuva tulotasonsa on korkeampi kuin yhden vuoden tulotaso ja että korvaussuhde myös vastaavasti laskee. Taulukon 2 mukaan näin oli kaikkien eläkkeelle siirtyneiden osalta. Lisäksi osa väestöstä siirtyy eläkkeelle tilanteesta, jossa heidän päätulonlähteenään ovat muut tulonsiirrot kuin työttömyyskorvaukset. Tämän ryhmän keskimääräinen omaeläkesuhde on tässä tarkastelluista ryhmistä kaikkein korkein, mediaani 116 prosenttia.

Tarkempi jaottelu iän ja eläkettä edeltävän tulonsaajaryhmän mukaan ei olennaisesti muuta kuvaa eri ryhmien välisistä eroista (kuvio 12). Nuorena 16–29-vuotiaina eläkkeelle siirtyneiden korkeat omaeläkesuhteet erottuvat muista ikäryhmistä tulonsaajaryhmästä riippumatta.

Palkansaajien eläkesuhteet ovat odotetusti matalimmat kaikissa ikäryhmissä, kun eläke on päätulonlähteenä eläkkeelle siirtymisen jälkeen. Nämä mediaanin perusteelle arvioidut keskimääräiset eläkesuhteet ovat välillä 59–64 prosenttia yli 30-vuotiaiden ikäryhmissä.

Omaeläkesuhde voi vaihdella myös eläkettä edeltävän tulotason mukaan. Viitteitä tästä saatiin sekä alle 30-vuotiaiden että työttömyysturvalla ja muiden tulonsiirroilla toimeentulevien eläkkeelle siirtymistä koskevista tarkasteluista. Näiden ryhmien eläkettä edeltävä tulotaso on keskimääräistä matalampi, jolloin omaeläkesuhde muodostuu keskimääräistä korkeammaksi.

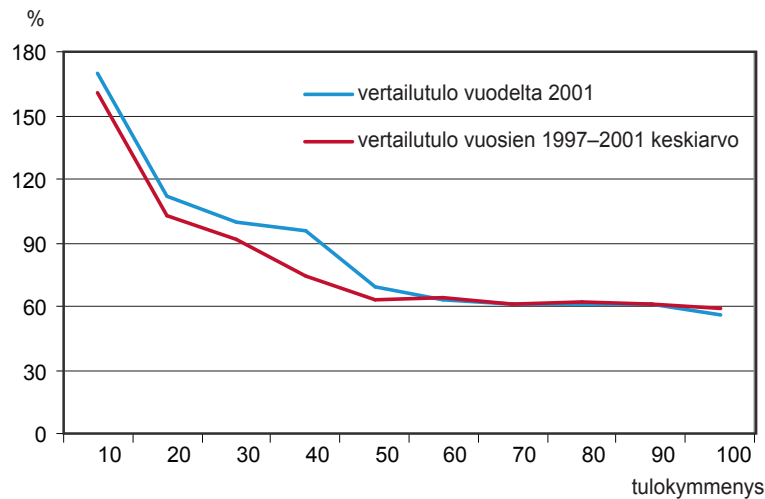
Kuvio 12. Vuonna 2003 päätulona eläkkeelle siirtyneiden omaeläkesuhteen mediaani eläkeiän ja vuoden 2001 tulonsaajaryhmän mukaan (vuoden 2004 eläketulo suhteessa vuosien 1997–2001 keskituloon; euroa, vuoden 2004 rahassa), prosenttia.



Kuviossa 13 eläkesuhdetta on tarkasteltu jakamalla eläkkeelle siirtyneet eläkettä edeltävien tulojen kymmenyksiin, siis kymmeneen yhtä suureen osaan, jotka on muodostettu tulojen suuruusjärjestyksen perusteella. Tämän jälkeen eläkesuhteen mediaanit on laskettu kullekin tulokymmenykselle erikseen. Eläkettä edeltävinä tuloina käytetään sekä vuoden 2001 että vuosien 1997–2001 keskituloa. Eläkettä edeltävän tulotason noustessa omaeläkesuhde laskee selvästi aina jakauman viidenteen tulokymmenykseen asti. Tästä alkaen se tasaantuu noin 60 prosentin tuntumaan, ja tulojakauman suurempituloisessa puoliskossa mediaaniin perustuva keskimääräinen korvausaste on vakio. Kaikkein pienituloisimpien tulot nousevat huomattavasti eläkkeelle siirryttäessä ja alimmassa tulokymmenyksessä eläkesuhteen mediaanit ovat yli 150 prosenttia.

Sillä ei ole suurta merkitystä, perustuuko eläkettä edeltävä tulotaso vuosien 1997–2001 keskiarvoon vai pelkästään vuoteen 2001. Pidemmältä ajalta laskettu vertailutulo on yleensä hieman korkeampi kuin vuoden 2001 tulo, ja omaeläkesuhde on hieman matalampi kolmannessa ja neljännessä tulokymmenyksessä kuin vuoden 2001 vertailutuloa käytettäessä. Viiden vuoden keskituloja käytettäessä tulokymmenyksittäin piirretty kuvaaja myös kehittyi vakaammin.

Kuvio 13. Vuonna 2003 päätulona eläkkeelle siirtyneiden omaeläkesuhteen mediaani eläkettä edeltävän tulokymmenyksen mukaan (eläkesuhteet ja kymmenykset laskettu sekä vuodelle 2001 että vuosien 1997–2001 keskitulolle), prosenttia.

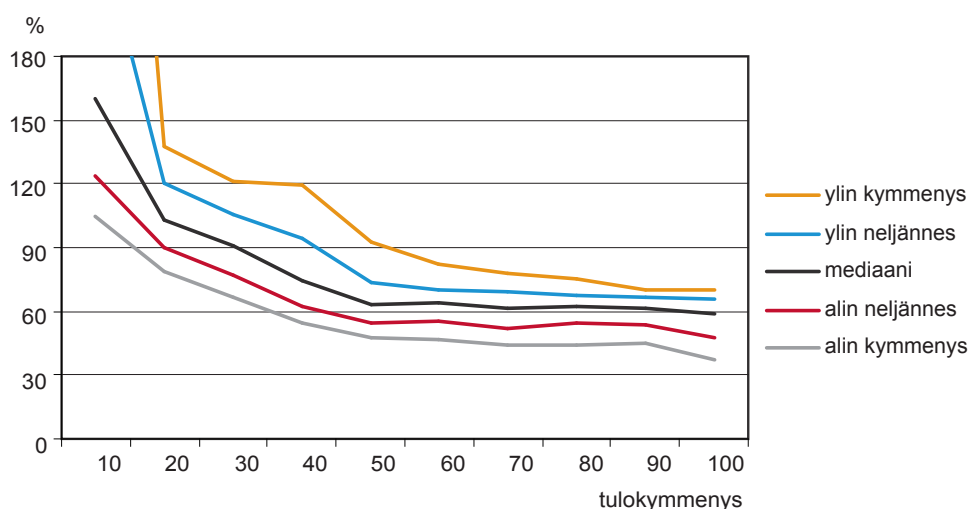


Edellä tuloluokittain laskettua eläkesuhdetta arvioitiin mediaanin avulla. Tämä ei paljon kerro eläkesuhteen jakaumasta, sillä eläkesuhde voi vaihdella huomattavasti kunkin tulokymmenyksen sisällä. Kuviossa 14 esitetään eläkesuhteen jakauma kussakin tulokymmenyksessä lasketun alimman eläkesuhdekymmenyksen P_{10} , alimman eläkesuhdeneljänneksen Q_1 , ylimmän eläkesuhdeneljänneksen Q_3 ja ylimmän eläkesuhdekymmenyksen P_{90} , avulla. Eläkettä edeltävän tulotason noustessa omaeläkesuhteen hajonta selvästi pienenee. Jakauman puolivälissä, viidennessä tulokymmenyksessä, 80 prosenttia eläkesuhteista on välillä 47–92 prosenttia vuosien 1997–2001 keskitulosta. Ylimmässä tulokymmenyksessä vastaava väli on 37–71 prosenttia. Kaikkein pienituloisimmilla eläkesuhteet voivat olla hyvinkin korkeat, eivätkä ylimmän kvartiilin saati ylimmän tulokymmenyksen reuna-arvot edes mahdu kuviossa 14 esitettyyn arvoalueeseen. Näyttää siis siltä, että eläkejärjestelmä tasaa eniten tuloja alimmissa tulokymmenyksissä.

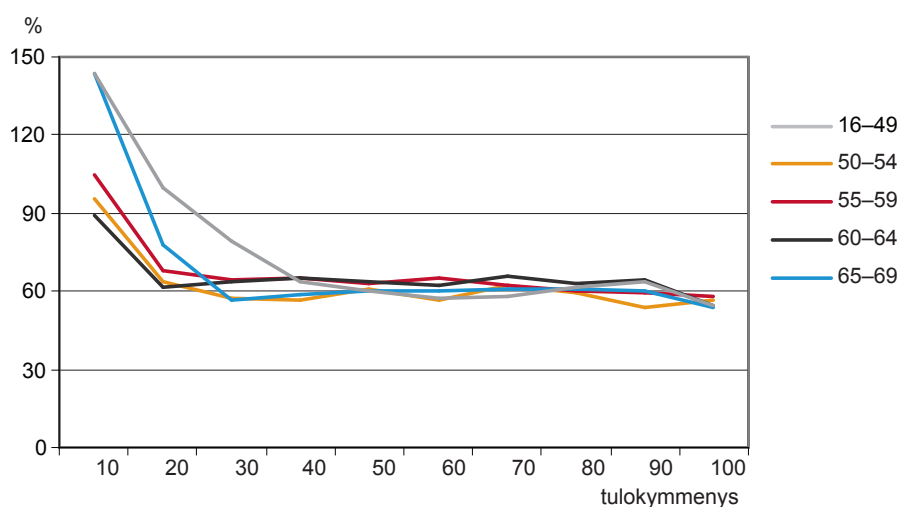
Palkansaajat ovat tärkein ja eniten käytetty ryhmä laskettaessa esimerkkejä eläkkeiden korvaussuhteesta. Kuviossa 15 käy ilmi, miten palkkatyöstä eläkkeelle siirtyneiden eläkesuhde vaihtelee sekä iän että eläkettä edeltävän tulotason mukaan. Kullekin ikäryhmälle erikseen määritellyt tulokymmenykset on muodostettu vuosien 1997–2001 keskitulosta. Merkittävin ero kaikkiin päätulona eläkkeelle siirtyneisiin verrattuna on se, että palkansaajien eläkesuhde asettuu 60 prosentin tuntumaan jo alemmissa tulokymmenyksissä. Palkansaajien keskimää-

räinen tulotaso on kaikkia muita ryhmiä paitsi pääomatulonsaajia korkeampi, ja tulonsiirtojen merkitys on vähäinen (kuvio 5). Tämä näkyy myös eläkesuhteissa. Lisäksi heille laskettu tulokymmenys edustaa samaa tulotasoa kuin järjestyksessä hieman ylempi tulokymmenys muissa ryhmissä. Vastaava ero näkyy myös nuorien alle 50-vuotiaiden ja tätä vanhempien ikäryhmien välillä. Kun erot tulotasoissa otetaan huomioon, ei sillä, mihin ikäryhmään eläkkeelle siirtyvä kuului ennen eläkkeelle siirtymistä, näytä olevan merkitystä keskimääräisen omaeläkesuhteen kannalta.

Kuvio 14. Vuonna 2003 päätulona eläkkeelle siirtyneiden omaeläkesuhteen jakautuminen eläkettä edeltävän tulokymmenyksen mukaan (eläkesuhteet ja kymmenykset laskettu vuosien 1997–2001 keskitulosta), prosenttia.

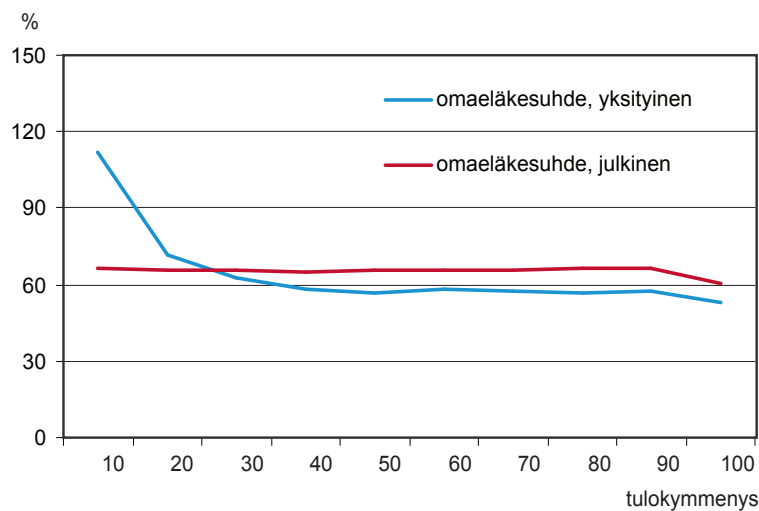


Kuvio 15. Vuonna 2003 palkansaajasta päätulona eläkkeelle siirtyneiden omaeläkesuhteen mediaani eläkeiän ja eläkettä edeltävän tulokymmenyksen mukaan (eläkesuhteet ja kymmenykset laskettu vuosien 1997–2001 keskitulosta), prosenttia.



Vastaava siirtymä tulee ilmi myös kuviosta 16, jossa on esitetty, miten palkkatyöstä eläkkeelle siirtyneiden tulokymmenyksittäin lasketut omaeläkesuhteet vaihtelevat sen mukaan, oliko eläke yksityiseltä vai julkiselta sektorilta. Julkisen sektorin keskimääräinen eläkesuhde on välillä 65–67 prosenttia aivan ylintä tulokymmenystä lukuun ottamatta. Yksityisellä sektorilla omaeläkesuhde on kolmea alinta tulokymmenystä lukuun ottamatta hieman alle 60 prosentin tasolla. Julkiselta sektorilta eläkkeelle siirtyneillä työura on ollut ainakin viimeisinä vuosina muita palkansaajia vakaampi ja siitä syystä heidän alimpien tulokymmenyksiensä palkkataso on yleensä korkeampi. Kuviossa esitetty julkisen sektorin alimman tulokymmenyksen yläraja on selvästi korkeammalla tasolla kuin vastaava yksityisen sektorin raja. Se on jopa korkeampi kuin yksityisen sektorin toiseksi alimman tulokymmenyksen yläraja. Tämä selittää myös kuviossa näkyvän eron alimpien tulokymmenysten eläkesuhteissa.

Kuvio 16. Vuonna 2003 palkansaajasta päätulona eläkkeelle siirtyneiden omaeläkesuhteen mediaani sektorin, yksityisten alojen, julkisen sektorin eläke ja eläkettä edeltävän tulokymmenyksen mukaan (eläkesuhteet ja kymmenykset laskettu vuosien 1997–2001 keskitulosta), prosenttia.



Aikaisemmin on jo useasti käynyt ilmi, kuinka omaeläkesuhteet saavat usein korkeita arvoja (esim. kuvio 10). Korkeat eläkesuhteet näyttävän olevan tyypillisiä pienituloisille. Jos eläkettä edeltävät tulot ovat pienet, tulotaso eläkkeelle siirryttäessä voi laskea vain vähän tai se voi jopa nousta. Näin on etenkin pitkään työelämän ulkopuolella olevilla, ensisijaisesti tulonsiirroilla toimeentulevilla henkilöillä.¹⁶ On muistettava, että heidän tulotonsa on matala myös eläkkeellä. Korkeaa eläkesuhdetta voi selittää myös osa-aikainen työnteko työuran loppuvaiheessa. Tällöin eläke voi olla myös tasoltaan korkea.

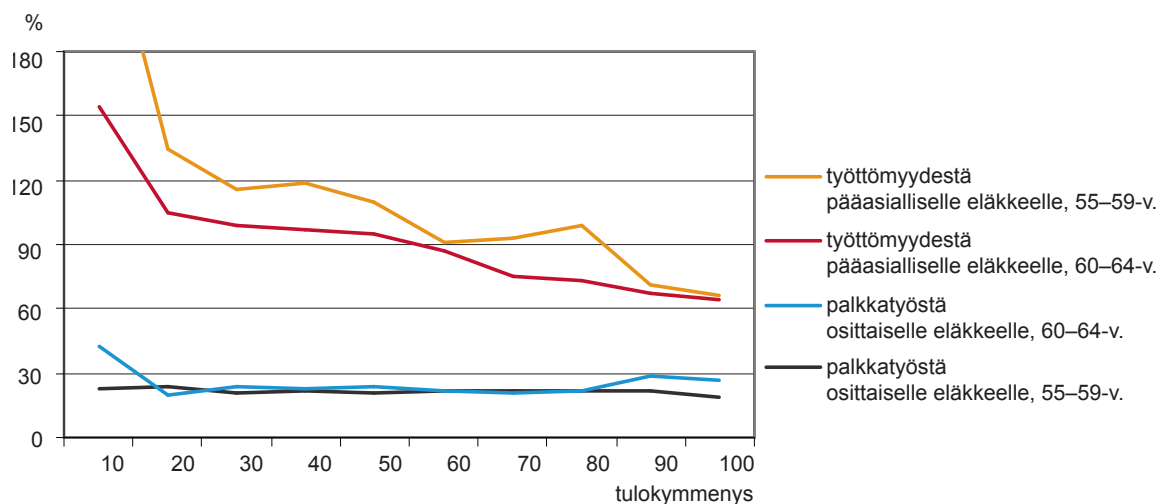
Kuviossa 17 esitetään, miten eläkesuhde vaihtelee eläkettä edeltävän tulotason mukaan eräissä esimerkkiryhmissä.¹⁷ Vaikka palkansaajat ovat tärkein ja yleisimmin käytetty esimerkkiryhmä, niin päätulonlähteen mukaan määriteltynä palkansaajia on tässä aineistossa

16 On merkillepantavaa, että sairasloma ennen eläkkeelle siirtymistä ei selitä tätä korkeaa tulosuhdetta. Tulosuhde on korkea myös viiden vuoden keskituloista laskettuna.

17 Ikäryhmittäin tarkasteltuna kuva säilyy samana, kun ryhminä ovat alle 65-vuotiaiden ikäryhmät.

vain noin kolmannes kaikista eläkkeelle siirtyneistä. Työttömyyskorvauksilta eläkkeelle siirryttäessä ”korvaussuhteet” ovat suhteellisen korkeat aina tulojakauman puoliväliin saakka. Esimerkiksi 60–64-vuoden iässä eläkkeelle siirryttäessä tulot nousevat kahdessa alimmassa tulokymmenyksessä ja eläkkeiden ”korvaussuhteet” ovat heillä siis yli 100 prosenttia viiden vuoden (1997–2001) keskitulosta.¹⁸ Kuvion perusteella työttömyyseläkkeen taso on yleensä vähintään 90 prosenttia työttömyysturvasta aina jakauman puoliväliin asti. Työttömyyskorvauksilta siirtyneen ”suurituloisemman puoliskon” eläkesuhde laskee tulojen myötä tasaisesti 87:stä 64:ään prosenttiin eläkkeelle siirryttyä.¹⁹ Vastaavat eläkesuhteet ovat kauttaaltaan jonkin verran korkeammat 55–59-vuotiaina, tuolloin yleisimmin työkyvyttömyyseläkkeelle siirtyneillä työttömillä. Heidän ”korvaussuhteensa” ovat yli 100 prosenttia viiden vuoden (1997–2001) keskitulosta aina jakauman puoliväliin saakka.

Kuvio 17. Vuonna 2003 eläkkeelle siirtyneiden omaeläkesuhteen mediaani eläkettä edeltävän tulokymmenyksen mukaan eräissä esimerkkiryhmissä (eläkesuhteet ja kymmenykset laskettu vuosien 1997–2001 keskitulosta), prosenttia.



Työttömyyseläkkeen ohella varhaiseläkkeistä kiinnostava on osa-aikaeläke.²⁰ Työstä osittaiselle eläketulolle 55–59-vuoden iässä siirtyneiden, johon ryhmään osa-aikaeläkkeelle siirtyneet kuuluvat, eläkesuhde on 20 prosentin tuntumassa kaikissa tulokymmenyksissä. On muistettava, että eläkkeiden osuus tämän ryhmän bruttotuloista on yleensä pieni ja sitä, mitä osaa palkkatuloista osa-aikainen eläke korvaa, on vaikea arvioida tämän tutkimuksen käyttämän tietopohjan perusteella.

18 Vuonna 2003 valtaosa eläkkeelle siirtyneistä työttömistä siirtyi työttömyyseläkkeelle (rekisterien mukaan työttömyyseläkkeelle siirtyi 11 264 henkilöä). Työttömyyseläkkeelle pääsi aikaisintaan 60–64 vuoden iässä. Työttömyyseläke poistuu vähitellen niin, että viimeiset työttömyyseläkkeet voidaan myöntää 2011.

19 Tulokymmenykset on määritelty aina ryhmän sisäisesti, joten suurituloisen työtön tai muilla tulonsiirroilla toimeentuleva on käsitteenä suhteellinen eikä ole välttämättä suurituloisen sanan yleisessä merkityksessä.

20 Vuonna 2003 osa-aikaeläkkeen alaikäraja oli 57 vuotta. Palkkatyöstä osittaiselle eläkkeelle siirtyneet ovat enimmäkseen osa-aikaeläkkeellä.

7 Loppupäätelmät

Tutkimuksessa tarkasteltiin laajan ja kattavan aineiston perusteella sitä, mitä muutoksia henkilön tuloissa ja tulorakenteessa tapahtuu eläkkeelle siirtymisen yhteydessä. Aineistona on Tilastokeskuksen tulonjaon kokonaistilastosta poimittu 10 prosentin väestöpaneeli vuosilta 1995–2004, joka sisältää yli 500 000 Suomessa asuvan henkilön tulotiedot.

Eläkkeellä olo määriteltiin tulojen perustella niin, että henkilö on eläkkeellä, jos hän saa tarkasteluvuonna tuloa omaeläkkeistä. Henkilön eläkkeelle siirtymisvuosi määriteltiin puolestaan niin, että henkilö sai tuona vuonna ja tätä välittömästi seuraavana kalenterivuonna eläkettä eikä hän vastaavasti saanut lainkaan eläkettä kahtena siirtymisvuotta välittömästi edeltävänä kalenterivuonna.

Tutkimuksessa eläkkeelle siirtymiä ja tulosuhteita tarkasteltiin vuoden 2003 tilanteen perusteella. Vuonna 2003 eläkkeelle siirtyneen henkilön aiempi tulonsaajaryhmä määriteltiin vuoden 2001 tietojen perusteella. Nämä ryhmät, palkansaajat, yrittäjät, pääomatulonsaajat, työttömät ja muilla tulonsiirroilla toimeentulevat, määriteltiin pääasiallisen tulonlähteen perusteella. Tulosuhteet laskettiin vuoden 2004 ja joko vuoden 2001 tai viiden vuoden (1997–2001) keskiarvotietojen suhteina. Tulot korotettiin aina vuoden 2004 hintatasoon käyttäen elinkustannusindeksiä.

Tarkasteluvuonna 2003 eläkkeelle siirtymiselle asettamamme ehdot täytti aineistossa 5 707 henkilöä (vastaa 57 070 henkilöä koko väestön tasolla). Valtaosa oli palkansaajia ja eniten siirtymisiä oli ikäryhmästä 60–64-vuotiaat. Valtaosalla, 67 prosentilla, vuonna 2003 eläkkeelle siirtyneistä eläke oli päätulonlähde vuonna 2004. Mutta 55–59-vuotiailla eläke oli useimmiten alle puolet kaikista bruttotuloista. Tässä ikäryhmässä oli mahdollista siirtyä eläkkeelle osa-aikaisesti. Tätä nuoremmilla ja erityisesti 60 vuotta täyttäneillä eläkkeelle siirtymisen merkitsi yleensä myös päätulonlähteen muuttumista eläketuloksi.

Todelliseen, toteutuneeseen tulokehitykseen perustuvat tulosuhteet vaihtelivat suuresti ja niiden jakauma oli voimakkaasti vino oikealle. Bruttotulojen mediaanitulosuhde oli kaikille vuonna 2003 eläkkeelle siirtyneille 88 prosenttia vuoden 2001 tuloista. Käytettäessä eläkkeelle siirtymistä edeltävien viiden vuoden (1997–2001) keskituloa saatiin bruttotulosuhteelle tätä jonkin verran matalampi arvo, 84 prosenttia. Jälkimmäisistä keskituloista laskettu tulosuhteen kvartiiliväli oli 67–115 prosenttia, toisin sanoen puolet havainnoista sijoittuu tälle välille. Lisäksi 90 prosentilla kaikista eläkkeelle siirtyneistä bruttotulosuhde oli yli 55 prosenttia.

Kun verotuksen vaikutus otetaan huomioon, nousi näin arvioitu tulojen keskimääräinen korvaussuhde yli 90 prosentin. Nettotulosuhteen mediaani oli 93 prosenttia vuosien 1997–2001 keskitulosta, kvartiiliväli oli 75–121 prosenttia, ja 90 prosentilla kaikista eläkkeelle siirtyneistä nettotulosuhde oli yli 63 prosenttia. Eläkkeelle siirtymisen aiheuttaman toimeentulon muutoksen arvioinnin kannalta nettotulosuhde on kaikista tässä esitetyistä indikaattoreista luonnollisesti tärkein.

Eläkkeen perusteella laskettiin omaeläkesuhde. Omaeläke suhteutettiin eläkkeelle siirtymistä edeltävään tulokäsitteeseen, jossa bruttotuloista vähennetään pääomatulot. Näin eläkkeistä saadut tulot suhteutettiin niihin tuloihin, joita eläkejärjestelmän ajatellaan etupäässä

korvaavan. Näitä ovat ansiotulot ja tulonsiirrot, joita henkilö saa ansiotulojen täydennykseksi, esimerkiksi työttömyyden, sairauden tai liian matalan palkkatason johdosta. Omaeläkesuhteet riippuvat luonnollisesti siitä, onko eläke pääasiallinen vai osittainen tulonlähde, kuten osa-aikaeläkeläisillä. Pääasiallisen eläketulon perusteella lasketut tulo- ja omaeläkesuhteet ovat erityisen kiinnostavia työeläkejärjestelmän näkökulmasta.

Pääasiallisen eläketulon perusteella lasketun bruttotulosuhteen mediaani oli 78 prosenttia vuosien 1997–2001 keskitulosta, ja 90 prosentilla kaikista eläkkeelle siirtyneistä tulosuhde oli yli 53 prosenttia. Nettotulosuhteen mediaani on puolestaan 86 prosenttia, ja 90 prosentilla kaikista eläkkeelle siirtyneistä tulosuhde oli yli 61 prosenttia.

Tutkimuksessa omaeläkesuhteita tarkasteltiin yksityiskohtaisesti sekä sukupuolen ja eläkkeelle siirtymisiän että eläkettä edeltävän tulonsaajaryhmän ja tulotason mukaan. Käsitteellisesti palkansaajille lasketut eläkesuhteet ovat myös lähellä vaihtoehtoisilla tavoilla määriteltyjä eläkejärjestelmän ”korvaussuhteita”.

Omaeläkesuhteen mediaani oli 70 prosenttia vuosien 1997–2001 keskitulosta. Jos eläke oli osittaisena tulonlähteenä, oli omaeläkesuhde selvästi alempaa tasoa, keskimäärin kolmannes tästä pääasialliselle eläketulolle lasketusta arvosta. Osittain eläkkeestä tulonsaavilla ei ole eläkesuhteessa suuria eroja eri ryhmien välillä. Eläkkeiden osuus tämän ryhmän bruttotuloista on yleensä pieni, ja sitä, mitä osaa palkkatuloista osa-aikainen eläke korvaa, on vaikeaa mitata tämän tutkimuksen käyttämän tietopohjan perusteella.

Naisten omaeläkesuhde, mediaani 69 prosenttia vuosien 1997–2001 keskitulosta, jäi matalammaksi kuin miesten 72 prosenttia. Tähän eroon ovat syynä työuran katkokset, jotka tavallisesti naisilla lastenhoidon vuoksi ovat miehiä pidemmät ja niitä on useammin. Eläkkeelle siirtymisiän mukaan omaeläkesuhteissa ei havaittu merkittäviä eroja aivan nuorimpia, alle 30-vuotiaita lukuun ottamatta.

Eläkkeelle siirtymistä edeltävän tulonsaajaryhmän mukaan tarkasteltuna matalin omaeläkesuhde oli palkansaajilla. Heillä mediaani on 63 prosenttia vuosien 1997–2001 keskitulosta, kun eläke oli vuonna 2004 päätulonlähde. Tämä on varsin lähellä Rantalan (2003) arviota, 65–67 prosenttia, työtulosta vanhuuseläkkeelle vuosina 1996–97 siirtyneille. Julkisen sektorin työntekijöiden omaeläkesuhteen mediaani oli 66 prosenttia ja yksityisellä 59, lähes samat kuin vastaavat Rantalan aikaisemmat arviot, 68 ja 60 prosenttia.

Yrittäjillä vastaava eläkesuhde oli jonkin verran korkeampi, esimerkiksi mediaani 69 prosenttia. Vuonna 2001 työttöminä olleista, joiden pääasiallisena tulonlähteenä olivat työttömyyskorvaukset, omaeläkesuhde oli 94 prosenttia, jos eläke oli päätulonlähde vuonna 2004. Laskentalähtökohdat huomioiden myös työttömille saatu eläkesuhde on lähellä Rantalan arviota, 109 prosenttia, työttömyyseläkkeelle vuosina 1996–97 siirtyneille. Muilta tulonsiirroilta eläkkeelle siirtyneille omaeläkesuhde oli tässä tarkastelluista tulonsaajaryhmistä kaikkein korkein, mediaani 116 prosenttia. Tarkempi jaottelu iän, eläkettä edeltävän tulonsaajaryhmän ja eläketulon merkityksen mukaan ei olennaisesti muuttanut tätä kuvaa eri ryhmien välisistä eroista.

Omaeläkesuhde vaihteli jonkin verran eläkettä edeltävän tulotason mukaan. Korkeat eläkesuhteet olivat tyypillisiä pienituloisille. Jos eläkettä edeltävät tulot ovat pienet, tulotaso eläkkeelle siirryttäessä voi laskea vain vähän tai se voi jopa nousta. Näin oli etenkin pitkään

työelämän ulkopuolella ja työttömyysturvalla tai muilla tulonsiirroilla toimeentulevien ryhmissä sekä nuorilla, alle 30-vuotiailla. Heille eläke on tärkeä tulonlisa. Tulokset viittaavat siihen, että sekä työttömyyseläkkeen että työkyvyttömyyseläkkeen tasot ovat melkein samaa tasoa kuin eläkkeelle siirtyvien keskimääräinen työttömyysturva. On muistettava, että näiden ryhmien tulotaso on matala myös eläkkeellä.

Eläkettä edeltävän tulotason noustessa eläkesuhteen mediaani laski selvästi aina tulojakauksen viidenteen tulokymmenyksen asti. Tästä alkaen se tasaantui noin 60 prosentin tuntumaan, ja tulojakauksen suurempituloisessa puoliskossa mediaaniin perustuva keskimääräinen korvausaste oli vakio. Alimmassa tulokymmenyksessä tulosuhteen mediaani oli yli 150 prosenttia, eli kaikkein pienituloisimpien tulot nousevat huomattavasti eläkkeelle siirryttäessä.

Eläkesuhde vaihtelee huomattavasti jokaisen tulokymmenyksen sisällä. Eläkettä edeltävän tulotason noustessa omaeläkesuhteen hajonta selvästi pienenee. Jakauman puolivälissä, viidennessä tulokymmenyksessä, 80 prosenttia eläkesuhteista oli välillä 47–92 prosenttia vuosien 1997–2001 keskitulosta. Ylimmässä tulokymmenyksessä vastaava väli oli 37–71 prosenttia. Kaikkein pienituloisimmilla eläkesuhteet voivat olla hyvinkin korkeat. Näin tarkasteltuna eläkejärjestelmä tasaa tuloja eniten alemmissa tulokymmenyksissä. Tulojakauksen suurituloisessa puoliskossa eläkejärjestelmän vaikutus näin arvioituun tulojen uudelleenjakoon näytti olleen suhteellisen neutraali.

Yleisimmin eläkkeelle siirtymisen vaikutusta tulotasoon tarkastellaan eri palkansaajaryhmien näkökulmasta esimerkiksi laskettaessa esimerkkejä eläkkeiden korvaussuhteesta. Palkansaajien tulosuhde asettui 60 prosentin tuntumaan jo kolmanneksi alimmassa tulokymmenyksessä. Tähän vaikuttaa se, että palkansaajien tulotasot ovat muita ryhmiä korkeammat. Ei myöskään näytä olevan merkitystä, mihin ikäryhmään eläkkeelle siirtyvä palkansaaja kuului ennen eläkkeelle siirtymistä.

Yksityisessä työeläkejärjestelmässä tähtäimenä oli eläke, joka on 60 prosenttia yksilön täyden työuran loppuvaiheessa ansaitsemasta palkasta. Pienituloisten saama kansaneläke täydentää toimeentuloa ja takaa tulojen vähimmäistason. Saadut tulokset vuonna 2003 eläkkeelle siirtyneiden tulotason muuttumisesta antavat myönteisen kuvan asetetun tavoitteen toteutumisesta. Palkansaajan asemasta eläkkeelle siirtyneiden keskimääräiset eläkesuhteet olivat lähellä tavoitetasoa ja osalla ne olivat jopa suurempia. Vain pienellä osalla tulot alenivat eläkkeelle siirryttäessä enemmän kuin 50 prosenttia.

Työttömyydestä tai muilta tulonsiirroilta eläkkeelle siirtyneillä tulosuhteet olivat selvästi tätä korkeammat, merkittäväällä osalla jopa yli 100 prosenttia. Korkea korvaussuhde johtuu matalasta tulotasosta ennen eläkkeelle siirtymistä. Vaikka eläkkeen jälkeinen tulotaso ei ole välttämättä kovin korkea, eivät toimeentulo-ongelmat yleensä lisäänty eläkkeelle siirtymisen seurauksena. Kun verotuksen vaikutus otetaan huomioon, muuttuu kuva toimeentulosta vielä paremmaksi.

Tulokset ovat lähellä Rantalan (2003) arvioita eläkkeelle vuosina 1996–1997 siirtyneistä. Mitatut tulosuhteet ovat korvausasteina tulkittuna myös lähellä väestön toivomaa keskimääräistä tasoa ja ylittävät heidän odotuksensa omasta tulevasta eläketasostaan. Työeläkeasenteet 2007-haastattelututkimuksen perusteella ihmiset toivoivat, että työeläke olisi 65 prosenttia bruttopalkasta (TELA 2007). Lukuarvo perustuu vastauksista laskettuun keskiarvoon. 2000-luvulla

toistetuiissa haastattelututkimuksissa toive on vaihdellut välillä 65–67 prosenttia. Ikäryhmittäin tarkasteltuna eläketoive on nuorimmassa alle 25-vuotiaiden ryhmässä selvästi muita matalampi, 57 prosenttia. Korkein toive, 69 prosenttia, on 50–54-vuotiailla. Muissa ikäryhmissä eläketoiveet ovat hyvin lähellä koko väestön keskiarvoa.

Arvio tulevasta omasta työeläkkeestä suhteessa bruttopalkkaan on selvästi toivottua tasoa matalampi, keskiarvona 49 prosenttia (TELA 2007). Ikäryhmittäin tarkasteltuna nämä arviot vaihtelevat 44–51 prosentin välillä niin, että ne ovat alimmillaan nuorimmassa alle 25-vuotiaiden ikäryhmässä. Eläkeikää lähestyvillä 50–54- ja yli 54-vuotiailla keskiarvoon perustuva arvio omasta eläkkeestä on 50–51 prosenttia bruttopalkasta. Forman ym. (2007) tekemän laajan sosiaaliturvan tasoa ja rahoitusta kartoittavan kyselyn perusteella sopiva eläketaso olisi keskimäärin 69 prosenttia aiemmasta palkasta. Vastaajista 95 prosenttia oli sitä mieltä, että sopiva taso olisi 66 ja 71 prosentin välissä.

Myös Asunto- ja Varallisuustutkimuksen 2004 haastatteluosassa kysyttiin odotuksia tulevasta eläkkeistä. Kun odotettu eläke suhteutettiin sen hetkisiin vuotuisiin palkkatuloihin, niin yli 44-vuotiaille työntekijöille lasketun tulosuhteen mediaani oli 54 prosenttia (Maunu 2007). Tulosuhteiden hajonta oli suurta (29 prosenttia näistä tulosuhteista asetui välille 50–70 prosenttia). Lisäksi jakauma oli voimakkaasti vino oikealle, keskiarvona 177 prosenttia. Oman tulevan eläketason arviointi on vaikeaa, vaikka tuntisi säännöt, joilla eläkepalkka määräytyy.

Ennen vuoden 2005 uudistusta työeläkejärjestelmän tähtäin oli asetettu eläkkeeseen, joka oli yksityisellä 60 ja julkisella sektorilla 66 prosenttia eläkepalkasta.²¹ Yksityisellä sektorilla tämä saavutettiin 40 vuoden työhistorialla ja 1,5 prosentin vuosittaisella karttumalla. Eläkepalkan taso määräytyi 10 viimeisen vuoden palkkojen keskiarvona. Ansioita korjattiin TEL-indeksillä, jossa sekä ansiotasoindeksin että elinkustannusindeksin painona oli 50 prosenttia.

Tämän tutkimuksen eläkkeelle siirtymisen tulosuhteet ovat yllättävän korkeat, sillä ennen vuoden 2005 eläkeuudistusta työeläkkeissä oli myös katto. TEL:n alaisissa työsuhteissa eläke voi yhteensovituksen seurauksena olla korkeintaan 60 prosenttia suurimmasta työuran aikana ansaitusta palkasta. Julkisella sektorilla tämä raja oli tarkasteluajankohtana 66 prosenttia. Sattumalta nämä ovat lähes täsmälleen samansuuruiset kuin omaeläkesuhteen mediaanit näiltä sektoreilta päätulona eläkkeelle siirtyneillä palkansaajilla.

Tulosuhteiden tulkinnassa on oltava huolellinen. Tulosuhteet on laskettu eläkeikäisten ja eläkettä edeltävien tulojen suhteena. Suhde ei kuvaa eläkejärjestelmän antamaa korvausta eläkkeen perustana olevasta eläkepalkasta. Eläkkeen kertymisvauhtiin ja eläkepalkan laskentaan sekä elinkaaren ansiouran kehitykseen liittyy moninaisia säännöksiä ja ilmiöitä, joiden vuoksi työuralta kertyvä eläkepalkka ja eläkettä edeltävä tulotaso eroavat toisistaan.

Ihmiset siirtyvät työpaikasta toiseen ja vaihtavat sektoria yksityisen ja julkisen sektorin välillä. Jotkut kokeilevat yritystoimintaa tai ovat muista syistä pitkiä jaksoja pois palkkatyöstä. Eläketasot lasketaan yksittäisten työsuhteiden perusteella ja niiden eläkkeelle siirtymiskäiseen tasoon nostaminen tapahtui ennen vuotta 2005 TEL-indeksillä, joka eroaa henkilön omasta ansiokehityksestä. Työuran myötä palkkatulot muuttuvat ja sekä palkkatasossa että

21 Työeläkejärjestelmän vuoden 2005 uudistus on muuttanut eläkkeiden karttumaa ja sisältää elin-aikakertoimen, jolla eläkkeiden tasoa sopeutetaan eliniän yleiseen pidentymiseen.

työssäolossa on merkittävää vaihtelua. Työttömyyden tai sairauden vuoksi tämä vaihtelu voi olla suurta juuri ennen eläkkeelle siirtymistä. Nämä monet eri tekijät voivat joko nostaa tai laskea eläkesuhteita, ja lopputulos vaihtelee henkilöstä toiseen. Tämä näkyi huomattavana yksilöllisenä vaihteluna

Mediaanin perusteella arvioituna viiden vuoden keskiarvoista lasketut tulosuhteet olivat jonkin verran matalammat kuin välittömästi ennen eläkkeelle siirtymistä, vuoden 2001 lukujen perusteella lasketut. Ilmeisesti palkkatulot laskevat aivan työuran lopussa verrattuna siihen, miten aiempia eläketason perustana olevia palkkoja korotetaan nykytasoon.

Tulosuhde laskettiin toteutuneiden eläkkeelle siirtymisten perusteella. Taloudelliset kannustimet aiheuttavat valikoitumista, joka vaikuttaa saatuihin tuloksiin. Henkilöt, joiden tulosuhde on kovin matala, eivät ehkä siirry eläkkeelle, jos se ei ole taloudellisesti välttämätöntä, ja jäävät tulosuhdetta laskettaessa tarkastelun ulkopuolelle. Lisäksi on muistettava, että välittömän tulonmuutoksen ohella eläkkeelle siirtymiseen vaikuttavat pidemmän aikavälin tulo-odotukset. Taloudellisten kannustimien vaikutusta eläkkeelle siirtymiseen ovat Suomessa tutkineet esimerkiksi Hakola ja Määttänen (2007).

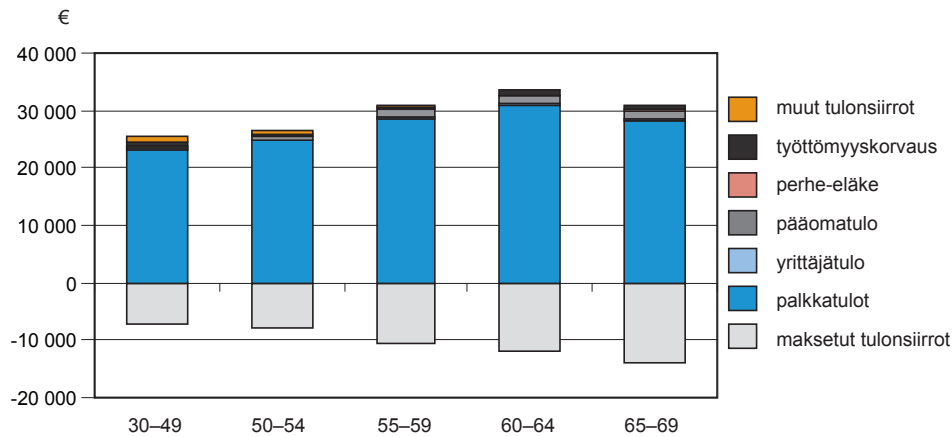
Tämä raportti on ensimmäinen, jossa eläkekysymyksiä tutkitaan käyttäen tulonjaon kokonaistilastoon perustuvaa laajaa 10 vuoden paneeliaineistoa. Tutkimus on vasta alkumatkassa ja kaikkia täsmennettyjä selitysmekanismia ei ole vielä asetettu aineiston valoon. Analyysi edellyttää jatkotutkimusta, jossa nyt raportoitua tarkastelua täydennetään kehittyneiden tilastomatemaattisten menetelmien käytöllä. Tulkinat, joita olemme alustaville tutkimuslöydöksille antaneet ja joihin olemme asialoogisin perustein päätyneet, antavat perustaa täsmällisempien tutkimushypoteesien asettamiselle. Aiomme jatkaa tutkimusta käyttäen tilastollisia malleja, joilla esimerkiksi eläkkeelle siirtymiseen liittyvän valikoitumisen, joka häiritsee eläkesuhteen mittausta, vaikutusta voidaan kontrolloida.

Tässä työssä korvaavuutta tarkasteltiin tulojen näkökulmasta. Siihen, mihin tuloja käytetään, ei kiinnitetty huomiota. Kulutustarpeiden muuttuminen eläkkeelle siirtymisen yhteydessä on tärkeä näkökohta, kun arvioidaan sitä, kuinka hyvin aiemman kulutustason säilyttämisessä on onnistuttu.²² Lisäksi toimeentuloa arvioitaessa henkilöitä on tarkasteltava osana kotitaloutta. Kotitalouden jäsenten hyvinvointi muodostuu yhteisin päätöksin ja muiden saamat tulot turvaavat kotitaloutta yhden jäsenen tulonmenetyksiltä. Toimeentulovertailuissa on otettava huomioon myös muiden kotitalouden jäsenten tulot ja kotitalouden kulutustarpeet. Kulutustarpeet riippuvat sekä kotitalouden jäsenten lukumäärästä että kotitalouden rakenteesta. Kulutuksessa on skaalaetuja, esimerkiksi kaksi aikuista tulee toimeen yhdessä halvemmalla kuin erikseen. Näin tarkasteltuna osalla väestöstä toimeentulo paranee, kun taas yksinasuvilla pienituloisilla henkilöillä toimeentulo heikkenee nyt raportoitujen tulosuhteiden vertailuun nähden. Eläkejärjestelmän antaman toimeentulon arviointi edellyttää myös näiden tekijöiden tarkastelua. Vaikka toimeentuloa, köyhyyttä ja tulonjakoa on tarkasteltu Suomessa aika kattavasti (esimerkiksi Uusitalo 2003 sekä Rantala ja Suoniemi 2007), niin aiemmin käytössä ei ole ollut pitkiä ja edustavia paneeliaineistoja tulokehityksestä. Jatkossa aiomme laajentaa tutkimusta myös tähän suuntaan.

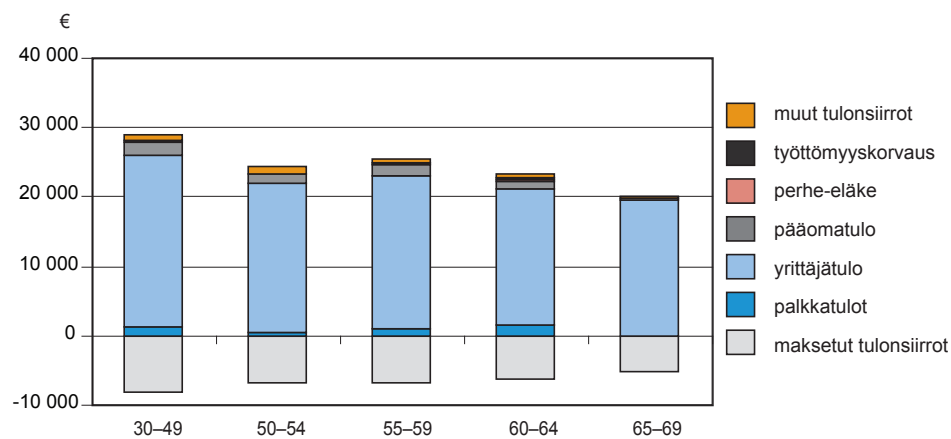
²² Kulutuksen ja sen rakenteen muuttumista ovat tarkastelleet Riihelä ja Sullström (2006). Syntymävuosittain muodostettujen kohorttien tulojen ja kulutuksen kehitystä on aiemmin tutkinut myös Suoniemi (1998).

Liite

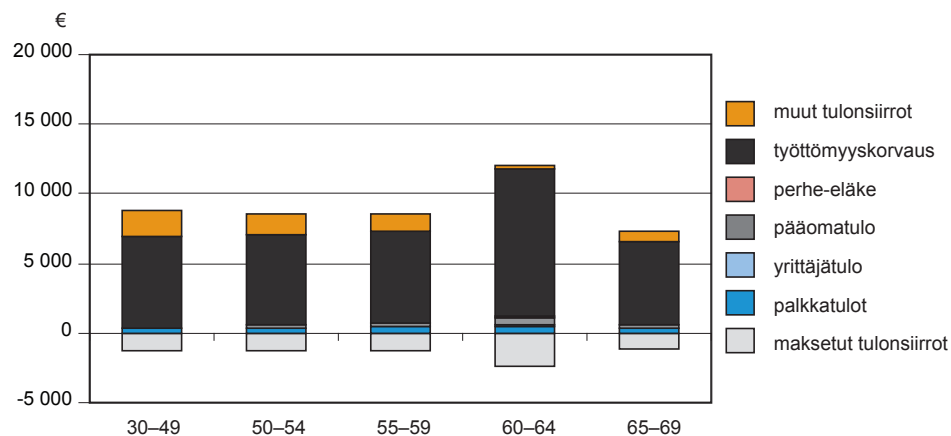
Kuvio L1. Eläkkeelle vuonna 2003 siirtyneiden bruttotulot ja maksetut tulonsiirrot vuonna 2004, vuoden 2001 palkansaajat eläkeiän mukaan (euroa, vuoden 2004 rahassa).



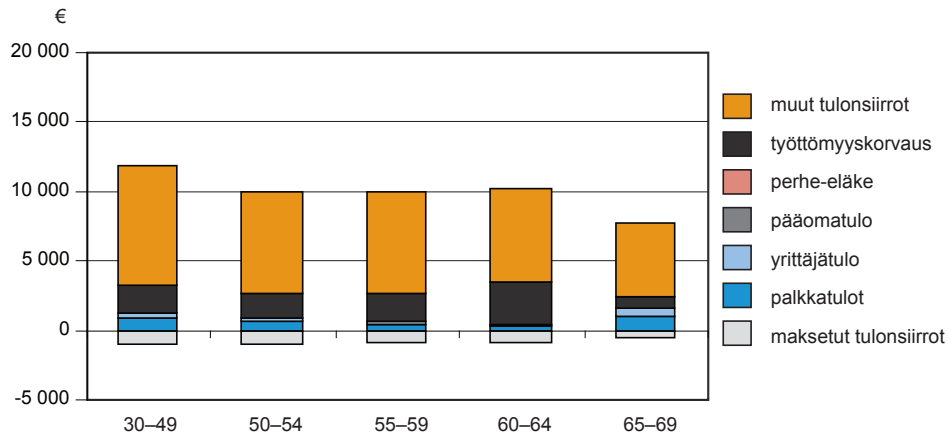
Kuvio L2. Eläkkeelle vuonna 2003 siirtyneiden bruttotulot ja maksetut tulonsiirrot vuonna 2004, vuoden 2001 yrittäjät eläkeiän mukaan (euroa, vuoden 2004 rahassa).



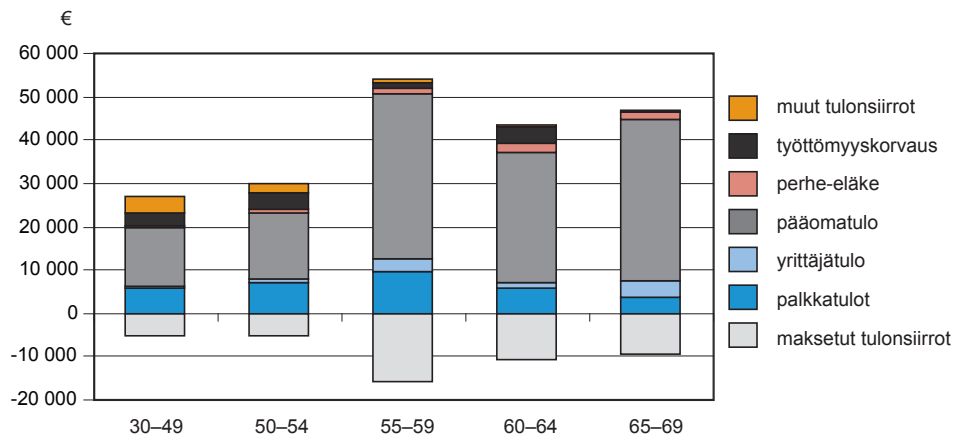
Kuvio L3. Eläkkeelle vuonna 2003 siirtyneiden bruttotulot ja maksetut tulonsiirrot vuonna 2004, vuoden 2001 työttömät eläkeiän mukaan (euroa, vuoden 2004 rahassa).



Kuvio L4. Eläkkeelle vuonna 2003 siirtyneiden bruttotulot ja maksetut tulonsiirrot vuonna 2004, vuoden 2001 muita tulonsiirtoja saavat eläkeiän mukaan (euroa, vuoden 2004 rahassa).



Kuvio L5. Eläkkeelle vuonna 2003 siirtyneiden bruttotulot ja maksetut tulonsiirrot vuonna 2004, vuoden 2001 ryhmä muut eläkeiän mukaan (euroa, vuoden 2004 rahassa).



Kirjallisuus

- Anttila S., Hietaniemi M., Risku I., Salonen J. ja Uusitalo H. (2005) Miten työeläkkeet kehittyvät? Laskelmia eläkkeiden pitkän aikavälin kehityksestä. Eläketurvakeskuksen raportteja 2005:4.
- Biström P., Elo K., Klaavo T., Risku I. ja Sihvonen H. (2007) Lakisääteiset eläkkeet. Pitkän aikavälin laskelmat 2007. Eläketurvakeskuksen raportteja 2007:2.
- The Canberra Group (2001) Expert Group on Household Income Statistics: Final Report and Recommendations. Ottawa.
- Forma P., Kallio J., Pirttilä J. ja Uusitalo R. (2007) Kuinka hyvinvointivaltio pelastetaan? Kelan tutkimusosasto, Sosiaali- ja terveysturvan tutkimuksia 89.
- Hakola T. ja Määttänen N. (2007) Vuoden 2005 eläkeuudistuksen vaikutus eläkkeelle siirtymiseen ja eläkkeisiin. Arviointia stokastisella elinkaarimallilla. Eläketurvakeskuksen tutkimuksia 2007:1.
- Hietaniemi M. ja Uusitalo H. (2006) Toimeentulon kohtuullisuus ja eläkkeiden korvausaste. Työeläke 2/2006, s. 10–11.
- Lassila J. ja Valkonen T. (2005) Yksityisalojen eläkeuudistuksen taloudelliset vaikutukset. Elinkeinoelämän tutkimuslaitos, B 211.
- Maunu T. (2007) How well can individuals approaching retirement estimate their future pension benefits? Finnish Centre for Pensions, Working Papers 2007:2.
- OECD (2001) Aging and Income. Financial Resources and Retirement in 9 OECD Countries, OECD: Paris.
- Rantala J. (2003) Tulojen muuttuminen siirryttäessä eläkkeelle, teoksessa Eläkeläisten toimeentulo 1990-luvulla (toim. Hagfors R., Hellsten K., Ilmakunnas S. ja Uusitalo H.) Eläketurvakeskuksen tutkimuksia 2003:1.
- Rantala J. ja Suoniemi I. (2007) Eläkeläisten toimeentulo tulonjaon kokonaisuudessa. Eläketurvakeskuksen tutkimuksia 2007:2 (Palkansaajien tutkimuslaitoksen tutkimuksia 105).
- Riihelä M. ja Sullström R. (2006) Väestön ikääntyminen, kulutus, säästäminen, tulot ja eriarvoisuus. VATT-keskustelualoitteita 386.
- Salonen J. (2005) Vuonna 1998 eläkkeelle siirtyneiden korvausasteista. Julkaisematon käsikirjoitus, Eläketurvakeskus.
- Suomen kansallinen eläkestrategiaraportti 2005, Sosiaali- ja terveysministeriö, Työryhmämuistioita, 2005:11.
- Suoniemi I. (1998) Tuloissa ja kulutuksessa mitatun eriarvoisuuden kehitys Suomessa, 1971–1994, Palkansaajien tutkimuslaitoksen tutkimuksia 70.
- TELA (2007) Työeläkeasenteet 2007, Helsinki.
- Uusitalo H., Sallila S. ja Hagfors R. (2003) Eläkeläiskotitalouksien toimeentulo, teoksessa Eläkeläisten toimeentulo 1990-luvulla (toim. Hagfors R., Hellsten K., Ilmakunnas S. ja Uusitalo H.). Eläketurvakeskus, Tutkimuksia 2003:1, Helsinki.