

Huomattavaa kasvua eläkkeissä

Mikko Kautto, tutkimusosaston osastopäällikkö
Työeläkepäivän tiedotustilaisuus 15.11.2011



Eläketurvakeskus
PENSIONSSKYDDSCENTRALEN

Päätulos: eläkkeet ovat kasvaneet huomattavasti

- Keskimääräinen eläke on parantunut 10 vuodessa reaalisesti viidenneksellä (20 %)
- Eläkkeensaajatalouksien käytettävissä olevat tulot ovat nousseet neljänneksellä (25 %)
- Eläkeläisistä $\frac{3}{4}$ (72 %) kokee toimeentulon olevan helppoa enemmän kuin hankalaa
- Eläkeläisten asema suhteessa palkansaajiin ei ole heikentynyt

Kaksi keskeistä selitystä

1. suurista ikäluokista on siirrytty vanhuuseläkkeelle aikaisempaa selvästi suuremmilla eläkkeillä (pitkät työurat, täydet eläkeoikeudet)
2. eläkkeellä olleiden asemaa ovat parantaneet kansaneläkkeissä tapahtuneet tasokorjaukset ja muut muutokset

Kaikilla ei ole mennyt yhtä hyvin

- Työkyvyttömyyseläkkeet ovat pysytelleet samalla tasolla; suhteellinen asema heikentynyt

2000-luku on rakenteellisen muutoksen aikaa

Kirjassa tarkastellaan kaikkia Suomessa asuvia omaeläkkeen saajia

- Työeläkkeen merkitys kasvoi, kansaneläkkeen merkitys pieneni
 - Kansaneläkkeen saajien määrä pienentyi
 - Työeläkkeen osuus kokonaiseläkkeessä suurentui
 - Pelkkää kansaneläkettä saavissa työkäisiä miehiä yhtä paljon kuin iäkkäitä naisia
- Ikärakennemuutos alkoi näkyä eläkkeissä
 - Eläkkeensaajien lukumäärä kasvoi lähes 200 000 (vuonna 2010 1,3 milj.)
 - Eläkkeelläoloaste pieneni, vanhuuseläkkeelle siirtyneiden osuus kasvoi, varhaiseläkkeille siirtyneiden osuus väheni
- Vaihtuvuus eläkeläisten joukossa huomattavaa
 - Ajanjaksolla 700 000 uutta eläkkeensaajaa
 - 700 000 oli eläkkeellä koko tarkasteluperiodin

Eläkepolitiikka vilkasta 2000 -luvulla

Työeläkkeet

- Työeläkeuudistus 2005
- TYEL 2007
- Sijoitusuudistus 2007
- Sosiaalitulo 2009
- Työurien pidennystavoite 2009 -

→ Työeläkeindeksi nousi 7 prosenttia 2000-2010

Kansaneläke

- Tasokorotus 2001
- Tasokorotus 2003
- Tasokorotus 2007
- Kuntakalleusluokituksen poisto 2008
- Tasokorotus 2008
- Indeksisuojaus 2010
- (Takuueläke 2011)

→ Kansaneläkkeen reaalin kasvu 13 prosenttia 2000-2010

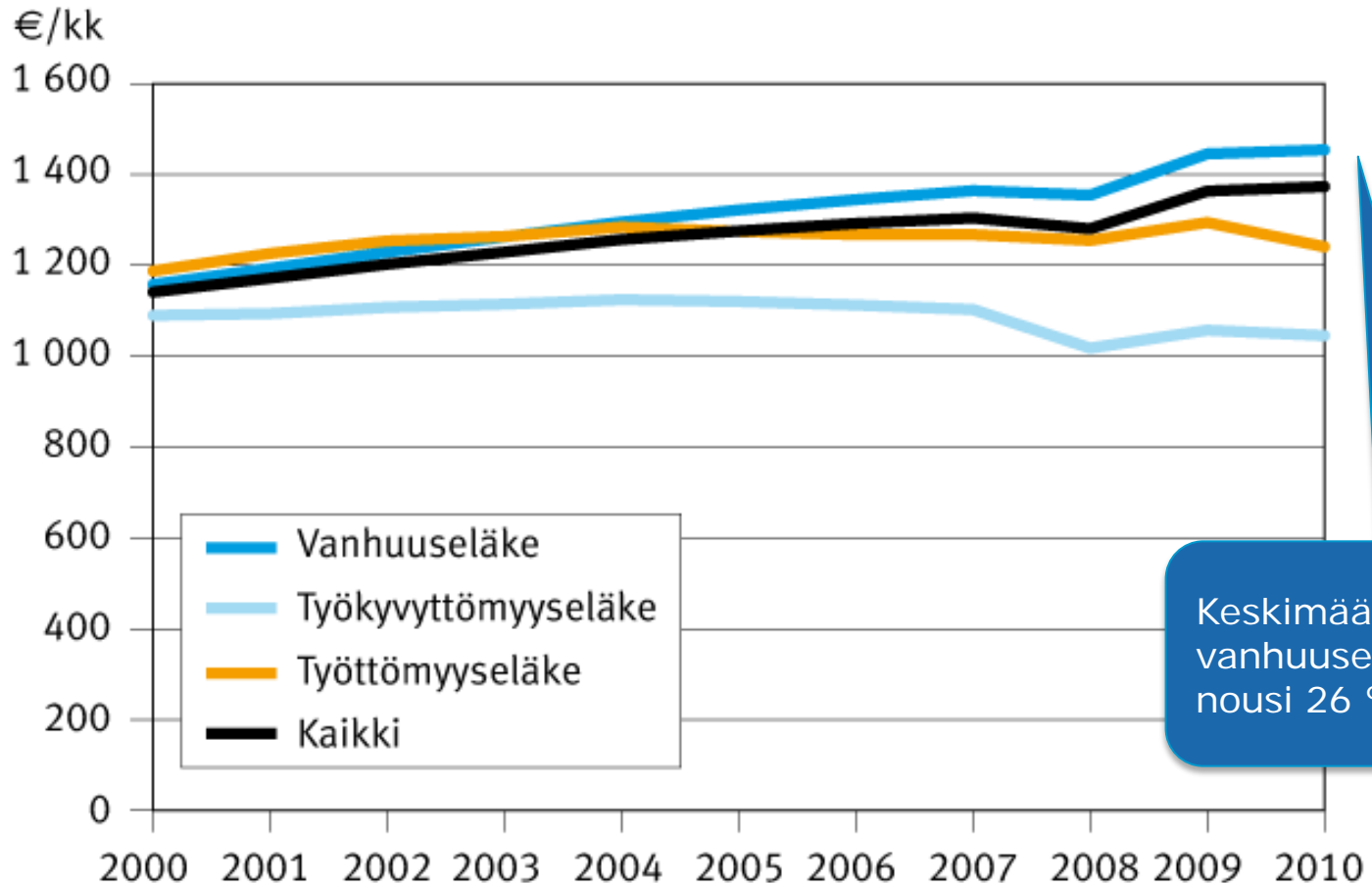
Verotus

- Eläketulovähennyksen nostot
- Tuloveronalennukset
- Taulukkotarkistukset
- Eläkkeensaajan verotus palkansaajan verotuksen tasolle (2008)
- Puolison verotuskohtelu

→ Eläkkeensaajien veroaste keveni 3 prosenttiyksikköä 2005-2010

Tarkastellaan ensin kaikkia eläkkeensaajia

Omaeläkkeensaajien keskimääräinen kokonaiseläke*) vuosina 2000–2010 eläkelajin mukaan vuoden 2010 rahassa

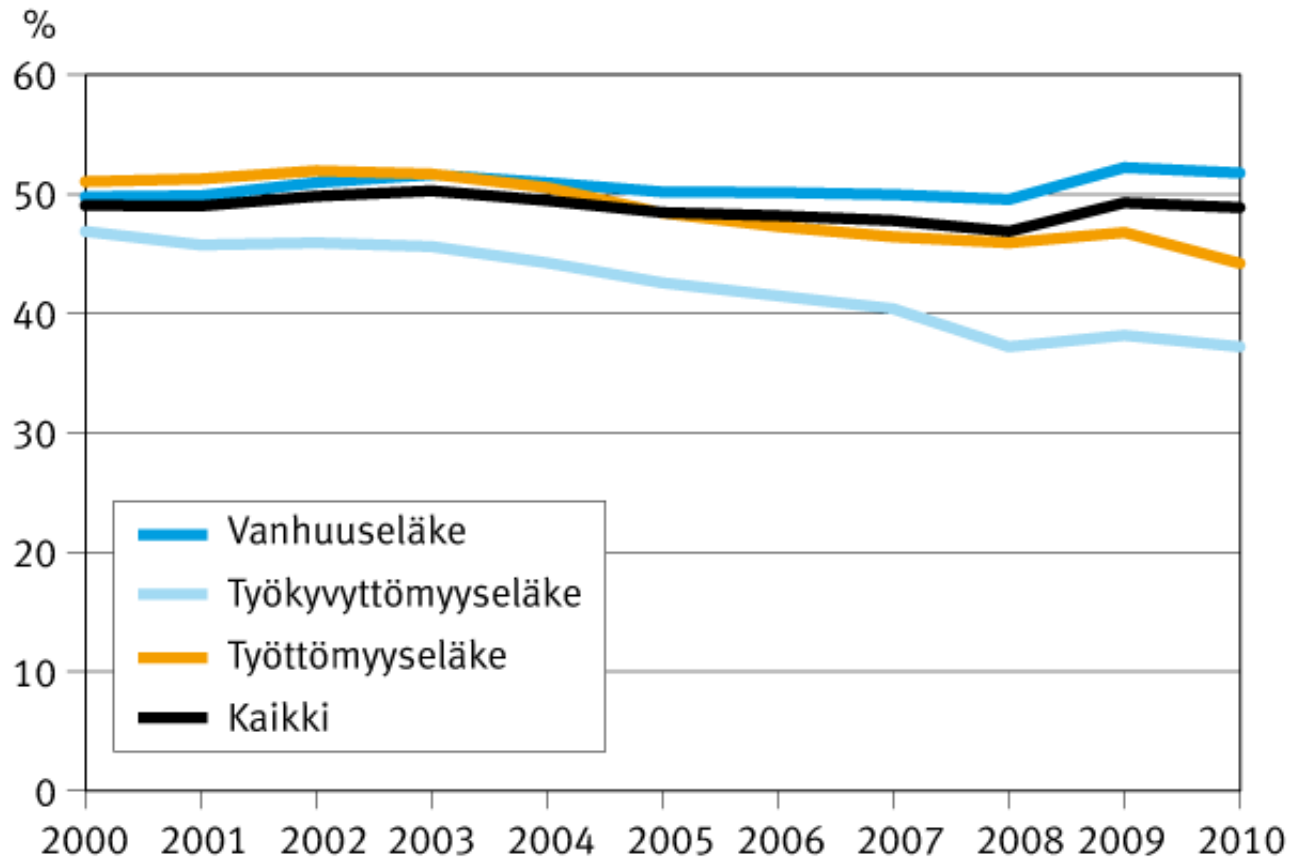


Keskimääräinen vanhuuseläke nousi 26 %

*) Vuodesta 2008 alkaen kokonaiseläkkeeseen kuuluva kansaneläke ei enää sisällä eläkkeensaajan asumis- ja hoitotuen osuutta.

Verrataan kaikkien eläkkeensaajien keskieläkkeitä keskiansioihin

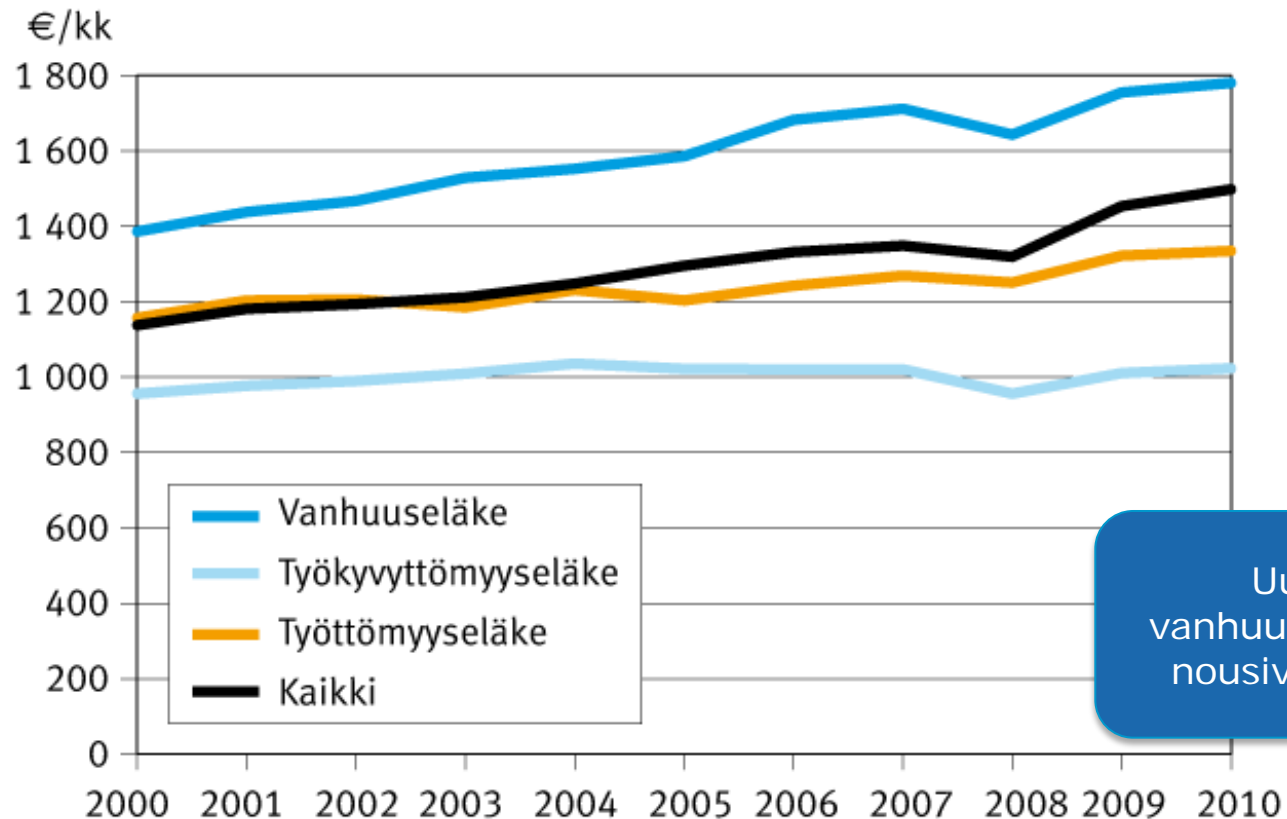
Omaeläkkeensaajien keskimääräinen kokonaiseläke^{*)} vuosina 2000–2010 prosentteina keskiansiosta eläkelajin mukaan



^{*)}Vuodesta 2008 alkaen kokonaiseläkkeeseen kuuluva kansaneläke ei enää sisällä eläkkeensaajan asumis- ja hoitotuen osuutta.

Tarkastellaan seuraavaksi uusia eläkkeensaajia

Omaeläkkeelle vuosina 2000–2010 siirtyneiden keskimääräinen omaeläke*)
eläkelajin mukaan vuoden 2010 rahassa

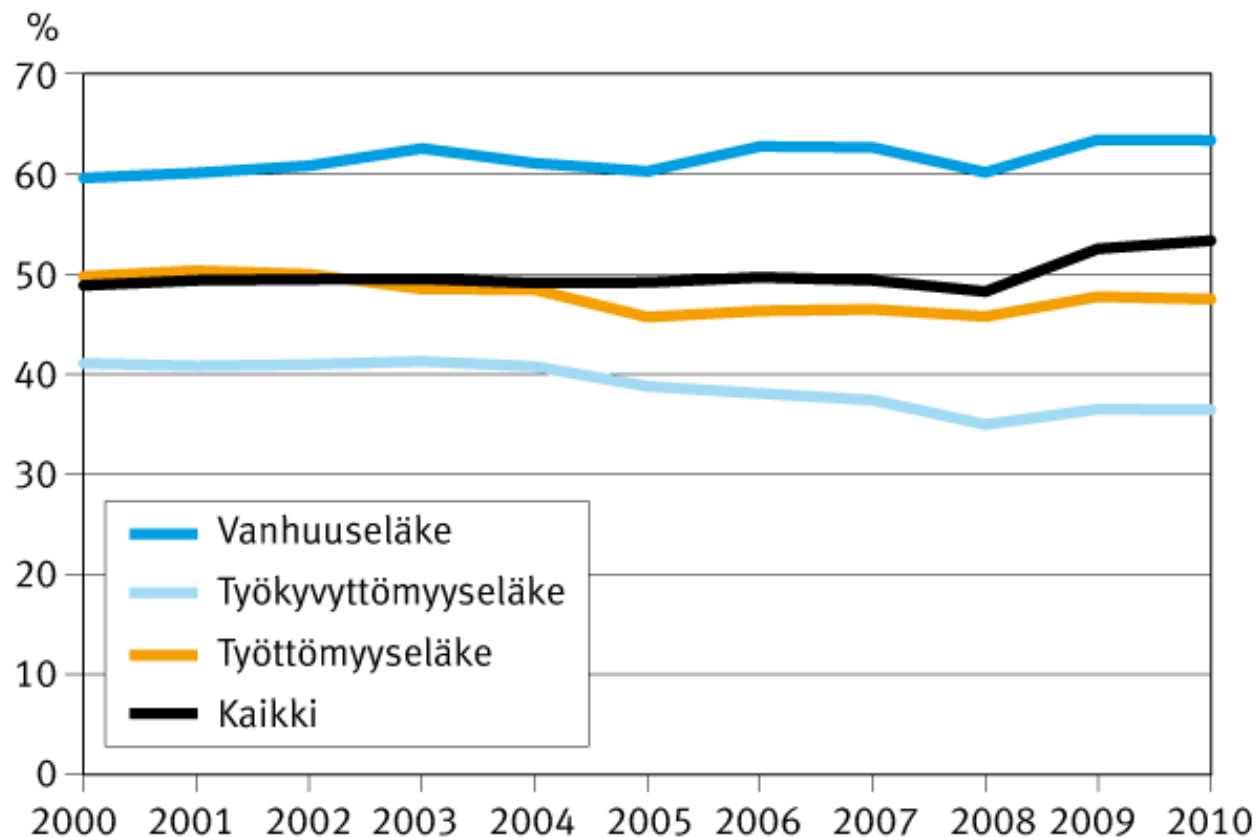


Uudet
vanhuuseläkkeet
nousivat 33 %

*)Vuodesta 2008 alkaen kokonaisaläkkeeseen kuuluva kansaneläke ei enää sisällä eläkkeensaajan asumis- ja hoitotuen osuutta.

Verrataan uusien eläkkeensaajien keskieläkkeitä keskiansioihin

Omaeläkkeelle vuosina 2000–2010 siirtyneiden keskimääräinen omaeläke*) prosentteina keskiansiosta eläkelajin mukaan



*)Vuodesta 2008 alkaen kokonaisaläkkeeseen kuuluva kansaneläke ei enää sisällä eläkkeensaajan asumis- ja hoitotuen osuutta.

Entä eläketulon kehitys niillä, jotka ovat olleet koko ajan eläkkeellä?

- Koko ajan eläkkeillä olleilla 700 000 eläkeläisellä bruttoeläkkeet nousivat reaalisesti keskimäärin 13 %
- Ostovoima kasvoi työeläkeindeksiä (7 %) enemmän
- Selitys: kansaneläkkeiden tasokorotukset ja muut muutokset eläkkeissä
- Suhteessa keskiansioihin tapahtui lievää heikentymistä: 50 % v. 2000 → 47 % v. 2010

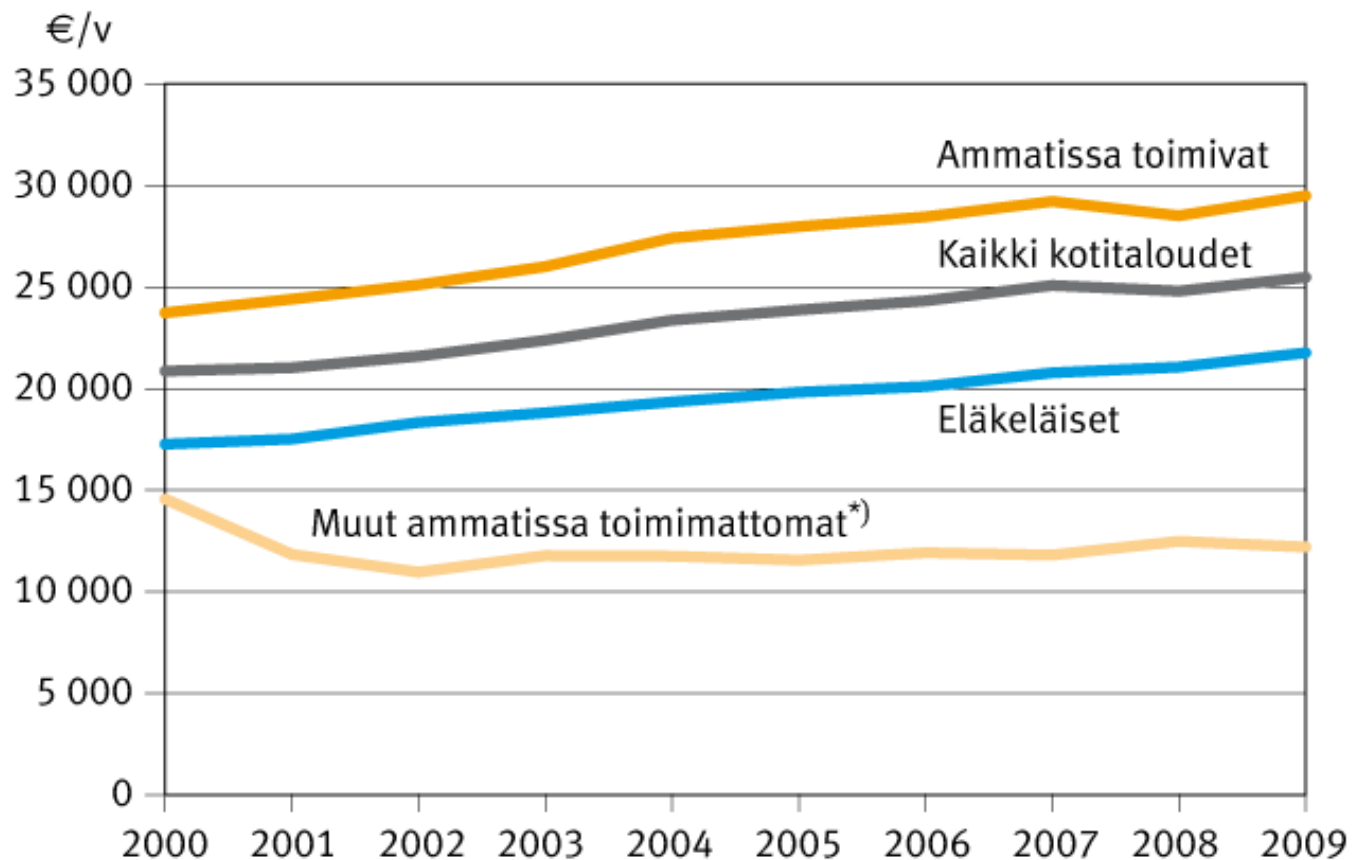
Eläkkeensaajatalouksien toimeentulo kehittyi yhtä hyvin kuin eläkkeet

Mittaamisessa huomioidaan kaikki tulot, omistusasumisen merkitys sekä kotitalouden koko

- Eläkkeensaajien käytettävissä olevat tulot ovat nousseet 10 vuodessa neljänneksellä
- Toimeentulo suhteessa ammatissa toimiviin ja koko väestöön on säilynyt tasaisena
- Nuorimmat ja yksinasuvat eläkeläistaloudet heikoimmassa asemassa

Eläkeläistalouksien reaalitytulot 4500 euroa suurempia

Kotitalouksien käytettävissä oleva ekvivalenttitulo (keskiarvo) sosioekonomisen aseman mukaan vuosina 2000–2009, tulot vuoden 2009 rahassa

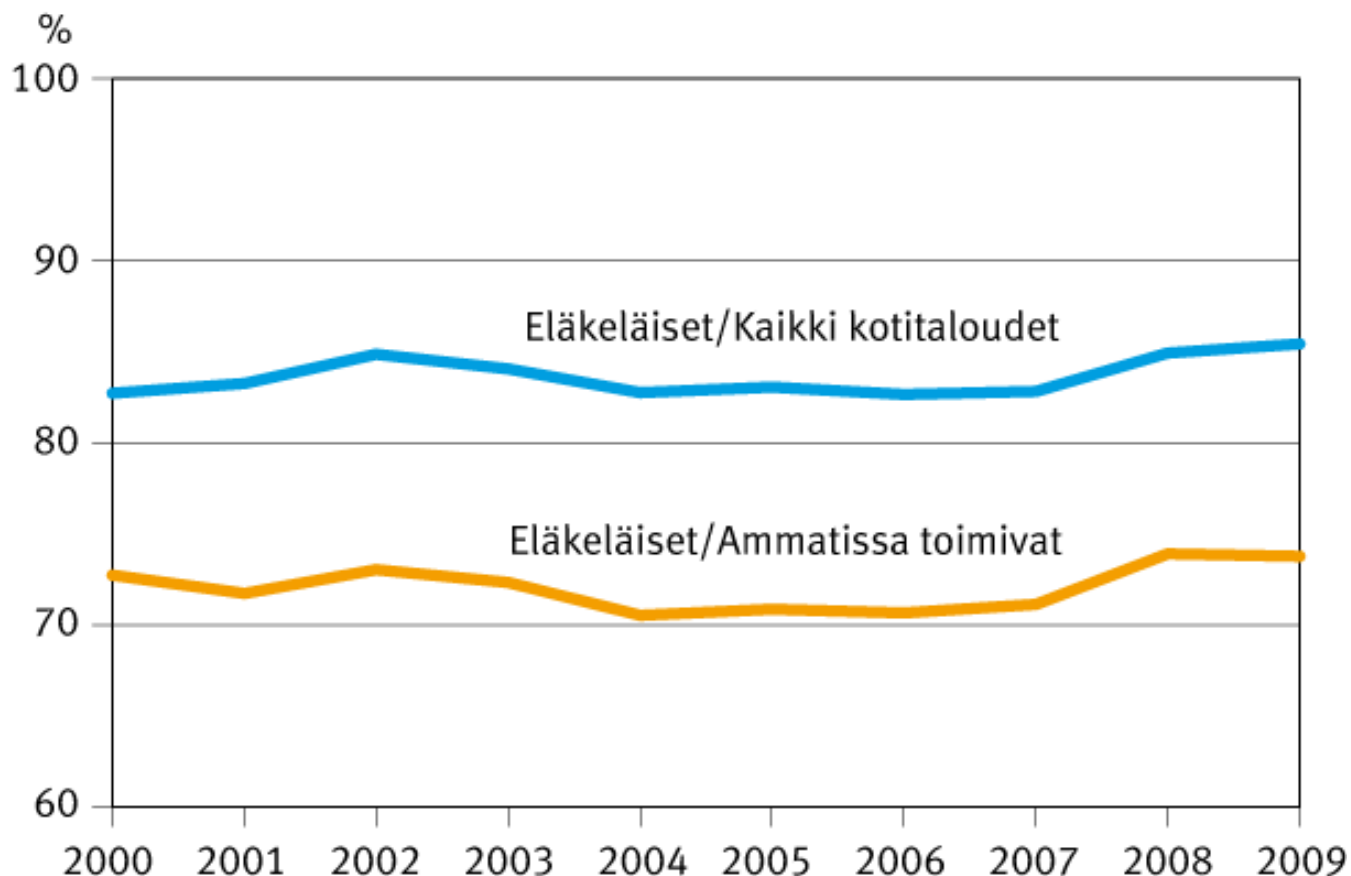


*) Vuoden 2000 arvo ryhmässä 'Muut ammatissa toimimattomat' on otantasattuma.

Lähde: Tulonjakotilasto, Tilastokeskus

Eläkeläisten asema suhteessa muihin ei heikentynyt

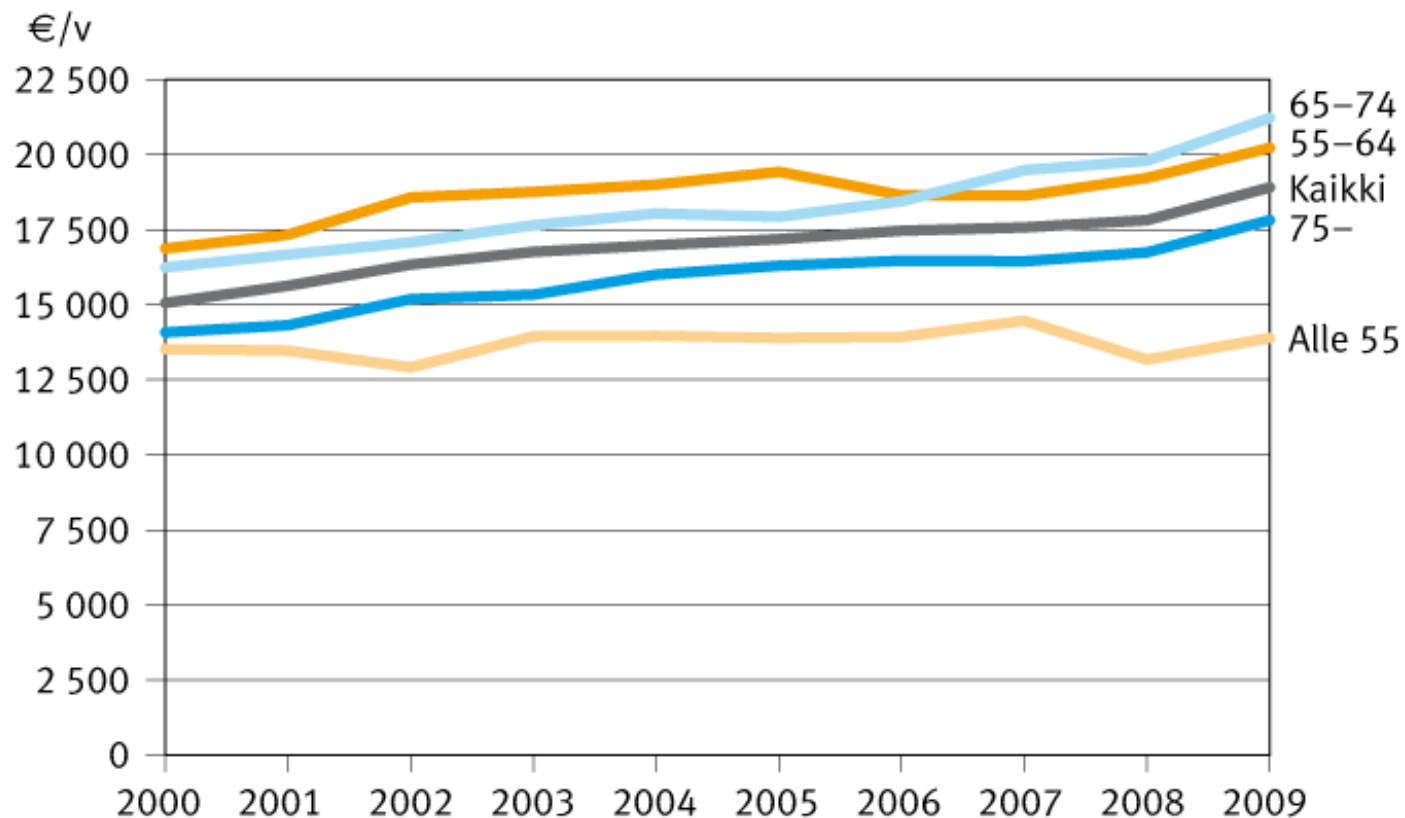
Eläkeläiskotitalouksien toimeentulo suhteessa ammatissa toimiviin ja kaikkiin kotitalouksiin vuosina 2000–2009, %



Lähde: Tulonjakotilasto, Tilastokeskus

Nuoremmilla eläkeläistalouksilla ei mennyt yhtä hyvin

Eläkeläiskotitalouksien käytettävissä oleva ekvivalenttitulo (mediaani) viitehenkilön iän mukaan vuosina 2000–2009 vuoden 2009 rahassa



Lähde: Tulonjakotilasto, Tilastokeskus

Kasvun kausi

- Enemmän työeläkkeitä, enemmän vanhuuseläkkeitä, enemmän eläkkeensaajia
- Korkeampia eläkkeitä, suuremmat eläkemenot – kasvu 90-lukua nopeampaa
- Perusturvan parantamisen vuosikymmen
- Parempi toimeentulo - enemmän muitakin tuloja
- Myös absoluuttisten erojen kasvua

Päätelmiä

- Myönteinen, jatkuvuutta painottava kokonaiskuva, jossa painaa vanhuuseläkeläisten kasvava joukko
- Eläkkeitä koskevaan keskusteluun suhteutettuna eläketason nousu ja eläkeläisten suhteellisen aseman säilyminen jopa yllättävän hyvää, vaikka katsottaisiin vain eläkkeellä koko ajan olleiden joukkoa
- Kaikilla ei mene keskimääräisesti: työkyvyttömyyseläkkeensaajien suhteellinen asema on vertailun valossa heikentynyt